

Wójt Gminy Przyłek

**PROGNOZA ODDZIAŁYWANIA NA ŚRODOWISKO
DO PROJEKTU PLANU OGÓLNEGO
GMINY PRZYŁĘK**



Opracowała
mgr inż. arch. Agata Stępień

PRZYŁĘK, MAJ 2026

Spis treści

1. Informacje o zawartości, głównych celach projektowanego dokumentu oraz jego powiązaniach z innymi dokumentami.	4
1.1. Podstawa prawna i zakres opracowania.	4
1.2. Cel opracowania prognozy	5
2. Informacje o metodach zastosowanych przy sporządzaniu prognozy.	6
3. Istniejący stan środowiska oraz potencjalne zmiany tego stanu w przypadku braku realizacji projektowanego dokumentu.	7
3.1. Położenie geograficzne i administracyjne.	7
3.2. Budowa geologiczna oraz rzeźba terenu.....	8
3.3. Wody powierzchniowe i podziemne	12
3.3.1. Wody powierzchniowe.....	12
3.3.2. Wody podziemne.	14
3.4. Klimat	16
3.5. Gleby	20
3.6. Zagrożenie Osuwiskami.....	22
3.7. Obszarowe formy ochrony przyrody (fauna i flora)	22
3.7.1. Rezerwat przyrody Borowiec	24
3.7.2. Obszar Chronionego Krajobrazu Dolina Rzeki Zwoleńki.....	24
3.7.3. Specjalny Obszar Ochrony Siedlisk Natura 2000 Dolina Zwoleńki (PLH140006)	25
3.7.4. Specjalny Obszar Ochrony Siedlisk Natura 2000 Przełom Wisły w Małopolsce (PLH060045).....	26
3.7.5. Obszar Specjalnej Ochrony Ptaków Natura 2000 Małopolski Przełom Wisły (PLB140006)	27
3.8. Krajobraz	28
4. Potencjalne zmiany stanu środowiska w przypadku braku realizacji projektowanego dokumentu. ...	32
5. Stan środowiska na obszarach objętych przewidywanym znaczącym oddziaływaniem.	33
6. Istniejące problemy ochrony środowiska istotne z punktu widzenia realizacji projektowanego dokumentu.	33
6.1. Zagrożenie powodzią.....	33
6.2. Ujęcia wody i strefy ochronne.....	35
6.3. Problemy związane z hałasem.....	36
6.4. Wpływ na krajobraz.....	37
6.5. Problemy ochrony powietrza i klimatu	38
7. Cele ochrony środowiska ustanowione na szczeblu międzynarodowym, wspólnotowym i krajowym, istotne z punktu widzenia projektowanego dokumentu oraz sposoby, w jakie te cele i inne problemy	

środowiska zostały uwzględnione podczas opracowywania dokumentu.....	39
8. Przewidywane znaczące oddziaływania, w tym oddziaływanie bezpośrednie, pośrednie, wtórne, skumulowane, krótkoterminowe, średnioterminowe i długoterminowe, stałe i chwilowe oraz pozytywne i negatywne, na cele i przedmioty ochrony obszaru natura 2000 oraz integralność tego obszaru oraz na środowisko a także na pozostałe elementy i komponenty środowiska.	42
8.1 Oddziaływanie na ludzi	47
8.2 Oddziaływanie na gospodarkę wodną	47
8.3 Oddziaływanie na powietrze	48
8.4 Oddziaływanie na klimat i adaptacja do zmian klimatu.....	48
8.5 Oddziaływanie na powierzchnię ziemi	49
8.6 Oddziaływanie na krajobraz	49
8.7 Oddziaływanie na gleby	49
8.8 Wpływ ustaleń projektu Planu Ogólnego Gminy Przyłęk na formy ochrony przyrody	49
8.9. Wpływ ustaleń projektu Planu Ogólnego Gminy Przyłęk na różnorodność biologiczną.....	53
8.10 Wpływ ustaleń projektu Planu Ogólnego Gminy Przyłęk na florę	53
8.11 Wpływ ustaleń projektu Planu Ogólnego Gminy Przyłęk na faunę.....	53
8.12 Problematyka terenów eksploatacji złóż.....	54
8.13 Problematyka gospodarowania odpadami	54
8.14 Problematyka instalacji odnawialnych źródeł energii.....	54
8.15 Wpływ ustaleń projektu Planu Ogólnego Gminy Przyłęk na hałas	55
8.16 Oddziaływania skumulowane w związku z realizacją projektu Planu Ogólnego Gminy Przyłęk.....	55
9. Rozwiązania mające na celu zapobieganie, ograniczanie lub kompensację przyrodniczą negatywnych oddziaływań na środowisko, mogących być rezultatem projektowanego dokumentu, w szczególności na cele i przedmioty ochrony Obszaru Natura 2000 oraz integralność tego obszaru.....	56
10. Rozwiązania alternatywne do rozwiązań zawartych w projektowanym dokumencie wraz z uzasadnieniem ich wyboru oraz opis metod dokonania oceny prowadzącej do tego wyboru albo wyjaśnienie braku rozwiązań alternatywnych, w tym wskazania napotkanych trudności wynikających z niedostatków techniki lub luk we współczesnej wiedzy.	59
11. Propozycje dotyczące przewidywanych metod analizy skutków realizacji postanowień projektowanego dokumentu oraz częstotliwości jej przeprowadzania.....	59
12. Informacje o możliwym transgranicznym oddziaływaniu na środowisko.....	59
13. Streszczenie w języku niespecjalistycznym.	60
14. Wykorzystane materiały	64

1. Informacje o zawartości, głównych celach projektowanego dokumentu oraz jego powiązaniach z innymi dokumentami.

1.1. Podstawa prawna i zakres opracowania.

Prognozę oddziaływania na środowisko do projektu Planu Gminy Góra Przytyłek wykonano zgodnie z art. 51 ust. 2 ustawy z dnia 3 października 2008 r. o udostępnianiu informacji o środowisku i jego ochronie, udziale społeczeństwa w ochronie środowiska oraz o ocenach oddziaływania na środowisko (Dz. U. z 2024 r., poz. 1112 z późn. zm. – zwanej w dalszej części prognozy „ustawą ooś”).

Prognoza oddziaływania na środowisko:

1) zawiera:

- a) informacje o zawartości, głównych celach projektowanego dokumentu oraz jego powiązaniach z innymi dokumentami,
- b) informacje o metodach zastosowanych przy sporządzaniu prognozy,
- c) propozycje dotyczące przewidywanych metod analizy skutków realizacji postanowień projektowanego dokumentu oraz częstotliwości jej przeprowadzania,
- d) informacje o możliwym transgranicznym oddziaływaniu na środowisko,
- e) streszczenie sporządzone w języku niespecjalistycznym;
- f) oświadczenie autora, a w przypadku gdy wykonawcą prognozy jest zespół autorów – kierującego tym zespołem, o spełnieniu wymagań, o których mowa w art. 74a ust. 2, stanowiące załącznik do prognozy,
- g) datę sporządzenia prognozy, imię, nazwisko i podpis autora, a w przypadku gdy wykonawcą prognozy jest zespół autorów – imię, nazwisko i podpis kierującego tym zespołem oraz imiona, nazwiska i podpisy członków zespołu autorów.

2) określa, analizuje i ocenia:

- a) istniejący stan środowiska oraz potencjalne zmiany tego stanu w przypadku braku realizacji projektowanego dokumentu,
- b) stan środowiska na obszarach objętych przewidywanym znaczącym oddziaływaniem,
- c) istniejące problemy ochrony środowiska istotne z punktu widzenia realizacji projektowanego dokumentu, w szczególności dotyczące obszarów podlegających ochronie na podstawie ustawy z dnia 16 kwietnia 2004 r. o ochronie przyrody,
- d) cele ochrony środowiska ustanowione na szczeblu międzynarodowym, wspólnotowym i krajowym, istotne z punktu widzenia projektowanego dokumentu, oraz sposoby, w jakich te cele i inne problemy środowiska zostały uwzględnione podczas opracowywania dokumentu,
- e) przewidywane znaczące oddziaływania, w tym oddziaływania bezpośrednie, pośrednie, wtórne, skumulowane, krótkoterminowe, średnioterminowe i długoterminowe, stałe i chwilowe oraz pozytywne i negatywne, na cele i przedmiot ochrony obszaru Natura 2000 oraz integralność tego obszaru, a także na środowisko, a w szczególności na:
 - różnorodność biologiczną,
 - ludzi,
 - zwierzęta,
 - rośliny,
 - wodę,
 - powietrze,
 - powierzchnię ziemi,
 - krajobraz,
 - klimat,

- zasoby naturalne,
- zabytki,
- dobra materialne
- z uwzględnieniem zależności między tymi elementami środowiska i między oddziaływaniami na te elementy;

3) przedstawia:

- a) rozwiązania mające na celu zapobieganie, ograniczanie lub kompensację przyrodniczą negatywnych oddziaływań na środowisko, mogących być rezultatem realizacji projektowanego dokumentu, w szczególności na cele i przedmiot ochrony obszaru Natura 2000 oraz integralność tego obszaru,
- b) biorąc pod uwagę cele i geograficzny zasięg dokumentu oraz cele i przedmiot ochrony obszaru Natura 2000 oraz integralność tego obszaru - rozwiązania alternatywne do rozwiązań zawartych w projektowanym dokumencie wraz z uzasadnieniem ich wyboru oraz opis metod dokonania oceny prowadzącej do tego wyboru albo wyjaśnienie braku rozwiązań alternatywnych, w tym wskazania napotkanych trudności wynikających z niedostatków techniki lub luk we współczesnej wiedzy.

Zakres i stopień szczegółowości informacji wymaganych w prognozie oddziaływania na środowisko dla projektu Planu Ogólnego Gminy Przyłęk został uzgodniony przez:

- Regionalnego Dyrektora Ochrony Środowiska w Warszawie – pismem z dnia 26.03.2025 r., znak: WOOŚ-III.411.420.2024.JDR.2
- Państwowego Powiatowego Inspektora Sanitarnego w Zwoleniu – pismem z dnia 21.11.2024 r., znak: ZNS.9027.2.4.2024

Prognoza jest opracowana według wymagań ustawy o oś i powyższych uzgodnień stosownych organów. Zakres terytorialny projektu Planu Ogólnego, a tym samym zakres analiz przedstawionych w prognozie obejmuje Gminę Góra Przyłęk w granicach administracyjnych.

Plan Ogólny sporządzany jest na podstawie Uchwały Nr 439/LXXXIV/24 Rady Gminy Przyłęk z dnia 15 marca 2024 r. w sprawie przystąpienia do sporządzenia planu ogólnego gminy Przyłęk.

1.2. Cel opracowania prognozy

Przedmiotem projektu Planu Ogólnego jest uporządkowanie polityki przestrzennej Gminy Góra Przyłęk oraz stworzenie warunków do dalszego rozwoju społeczno-gospodarczego gminy poprzez uporządkowanie już istniejącej tkanki osadniczej oraz poprzez przeznaczenie nowych terenów w wybranych jednostkach osadniczych pod nowy sposób zagospodarowania.

Gmina Przyłęk jest gminą wiejską, położoną w południowo-wschodniej części województwa mazowieckiego, w powiecie zwoleńskim. Obszar gminy Przyłęk zajmuje powierzchnię 136,6 km². Siedzibą gminy jest wieś Przyłęk. Gmina graniczy z sześcioma gminami z czterech różnych powiatów: od wschodu z gminami Puławy oraz Janowiec z powiatu puławskiego oraz z gminą Wilków z powiatu opolskiego, od zachodu z gminą Chotcza z powiatu lipskiego, a od zachodu i północno-zachodu z gminami Zwolen i Policzna z powiatu zwoleńskiego. W skład gminy Przyłęk wchodzi 28 obrębów ewidencyjnych.

W planie ogólnym gminy Góra Przyłęk uwzględnia się zadania służące realizacji celów publicznych o znaczeniu ponadlokalnym. „Plan Zagospodarowania Przestrzennego Województwa Mazowieckiego” przyjęto Uchwałą nr 22/18 Sejmiku Województwa Mazowieckiego z dnia 19 grudnia 2018 r. Plan zagospodarowania przestrzennego województwa mazowieckiego, zgodnie z art. 38 ustawy z dnia 27 marca 2003 r. o planowaniu i zagospodarowaniu przestrzennym, odnosi się do obszarów i problemów

zagospodarowania przestrzennego w ujęciu potrzeb i celów o charakterze ponadregionalnym. Pełni on również funkcje scalającą założenia ukształtowane na poziomie krajowym i lokalnym.

Powiat zwoleński został wskazany jako obszar o najniższym dostępie do dóbr i usług. Inwestycje celu publicznego o znaczeniu ponadlokalnym: budowa wału lewego rzeki Wisły na długości 1,71 km w miejscowości Lucimia, gm. Przytyk.

W związku z faktem, że przedmiotem oceny jest projekt Planu Ogólnego Gminy Przytyk – czyli dokument obejmujący swoim zasięgiem gminę wiejską o średniej wielkości, informacje zawarte w prognozie oddziaływania na środowisko są opracowane stosownie do stanu współczesnej wiedzy i metod oceny oraz dostosowane do zawartości i stopnia szczegółowości projektowanego dokumentu oraz etapu przyjęcia tego dokumentu w procesie opracowywania projektów dokumentów powiązanych z tym dokumentem.

Celem opracowania prognozy oddziaływania na środowisko do projektu Planu Ogólnego Gminy Przytyk jest identyfikacja i przewidywanie oddziaływania realizacji ustaleń planu na środowisko geograficzne Gminy Przytyk, w tym ludzi oraz tereny cenne przyrodniczo występujące na terenie gminy.

Prognoza zawiera opis środowiska oraz przewidywane jego zmiany spowodowane oddziaływaniem wprowadzanych do niego nowych czynników oraz określa możliwości i zasady ograniczenia potencjalnych znaczących oddziaływań na środowisko, związanych z realizacją postanowień dokumentu. Ocena proponowanego zagospodarowania oparta jest na konieczności utrzymania równowagi przyrodniczej i racjonalnej gospodarki zasobami środowiska.

1.3. Powiązania projektowanego dokumentu z innymi dokumentami i opracowaniami.

Projektowany dokument ma powiązania z następującymi dokumentami i materiałami:

- „Strategia Rozwoju Województwa Mazowieckiego 2030+”;
- „Strategia Rozwoju Gminy Przytyk na lata 2022-2030” ,
- Opracowaniem ekofizjograficznym podstawowym na potrzeby „Planu Ogólnego Gminy Przytyk”,
- Planem Zagospodarowania Przestrzennego Województwa Mazowieckiego,
- „Raport o stanie gminy Przytyk za rok 2023”.,
- „Aktualizacja projektu Programu Ochrony Środowiska Gminy Przytyk z 2008 roku”,
- „Program Ochrony Środowiska dla Gminy Przytyk na lata 2021 – 2024 z perspektywą do roku 2028”.

2. Informacje o metodach zastosowanych przy sporządzaniu prognozy.

Przy sporządzaniu prognozy posłużono się metodą opisową, obejmującą przedstawienie wpływu, a następnie ocenę stopnia i zakresu oddziaływania na środowisko działań i inwestycji na różnych etapach ich realizacji.

Przygotowanie prognozy obejmowało następujące etapy:

- Etap I – obejmował przegląd dokumentów w tym map tematycznych określających charakterystykę istniejącego stanu zasobów środowiska, uwzględniając w sposób szczególny przewidywane znaczące oddziaływanie oraz obszary prawnie chronione. Analizie poddano także akty prawa lokalnego, krajowego i wspólnotowego z zakresu ochrony środowiska i zrównoważonego rozwoju pod kątem skutków środowiskowych realizacji przedmiotowej zmiany.

- Etap II – dokonano analizy i oceny oddziaływań na poszczególne elementy środowiska ze względu na rodzaj i charakter oddziaływań.

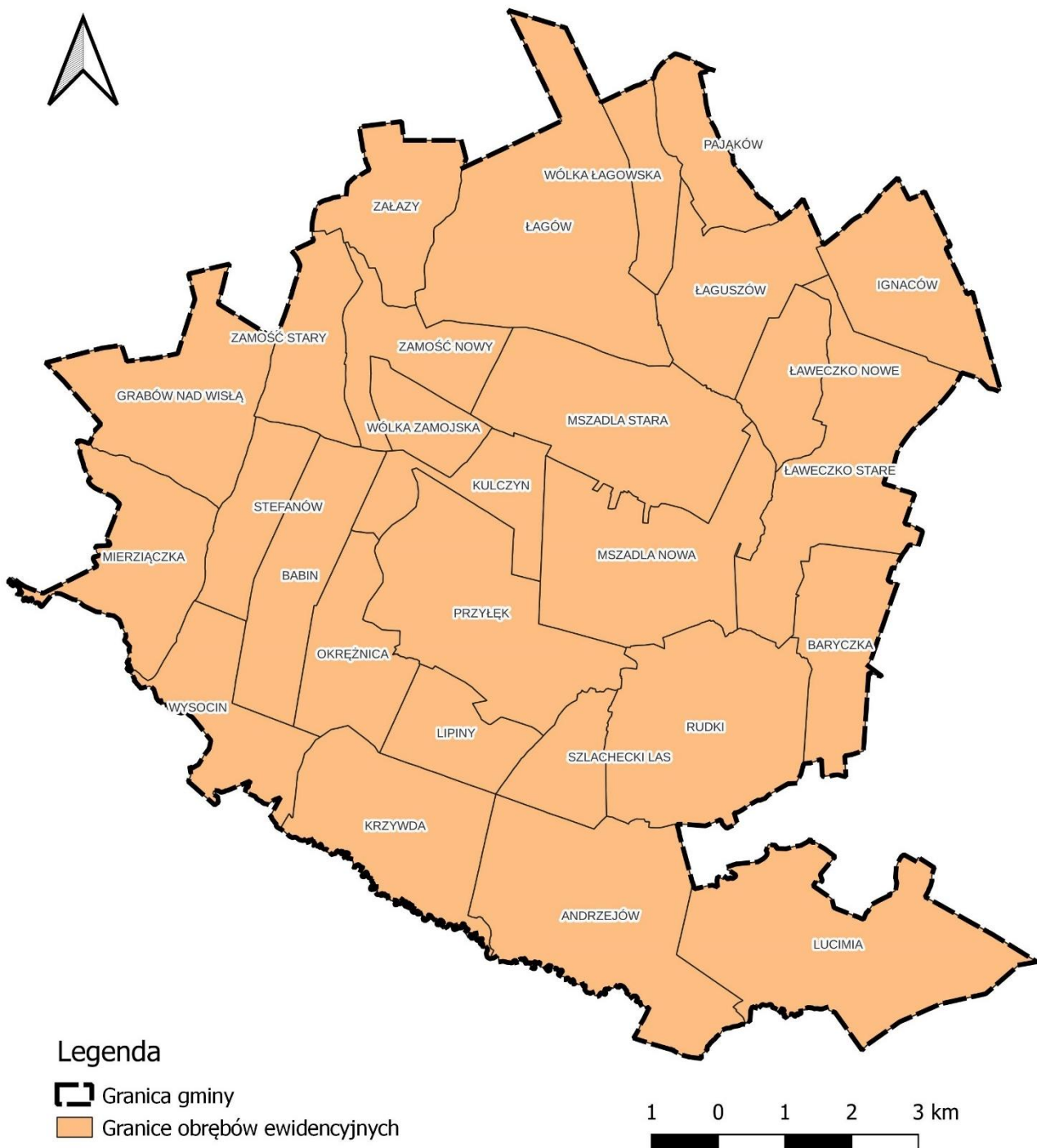
Na podstawie oceny dokonano podsumowania pod kątem oddziaływań pozytywnych, negatywnych, bezpośrednich, pośrednich, krótko, średnio i długoterminowych, odwracalnych i nieodwracalnych.

3. Istniejący stan środowiska oraz potencjalne zmiany tego stanu w przypadku braku realizacji projektowanego dokumentu.

3.1. Położenie geograficzne i administracyjne.

Przyłęk to gmina wiejska o powierzchni 13 160 ha. Gmina stanowi ok. 22,97% powierzchni powiatu. Gmina Przyłęk położona jest w południowo-wschodniej części województwa mazowieckiego, w powiecie zwoleńskim. Siedzibą gminy jest wieś Przyłęk. Gmina graniczy z sześcioma gminami z czterech różnych powiatów: od wschodu z gminami Puławy oraz Janowiec z powiatu puławskiego oraz z gminą Wilków z powiatu opolskiego, od zachodu z gminą Chotcza z powiatu lipskiego, a od zachodu i północnego-zachodu z gminami Zwoleń i Policzna z powiatu zwoleńskiego.

Sieć dróg w gminie Przyłęk stanowią drogi powiatowe oraz gminne. Przez jej teren przebiega jedna droga krajowa nr 12 biegnąca od granicy z Niemcami do granicy z Ukrainą przez województwa: lubuskie, dolnośląskie, wielkopolskie, łódzkie, mazowieckie i lubelskie. Można nią dojechać m.in. do Radomia i Lublina. Na terenie gminy posiada parametry drogi głównej ruchu przyspieszonego. Przez gminę Przyłęk przebiegają również drogi zbiorcze oraz lokalne. Stan techniczny dróg ulega ciągłej poprawie. Długość dróg gminnych o nawierzchni asfaltowej wynosi 97,94 km.



Rysunek 1. Podział na obręby ewidencyjne gminy Przytyk
Źródło: Opracowanie własne na podstawie danych z Geoportalu

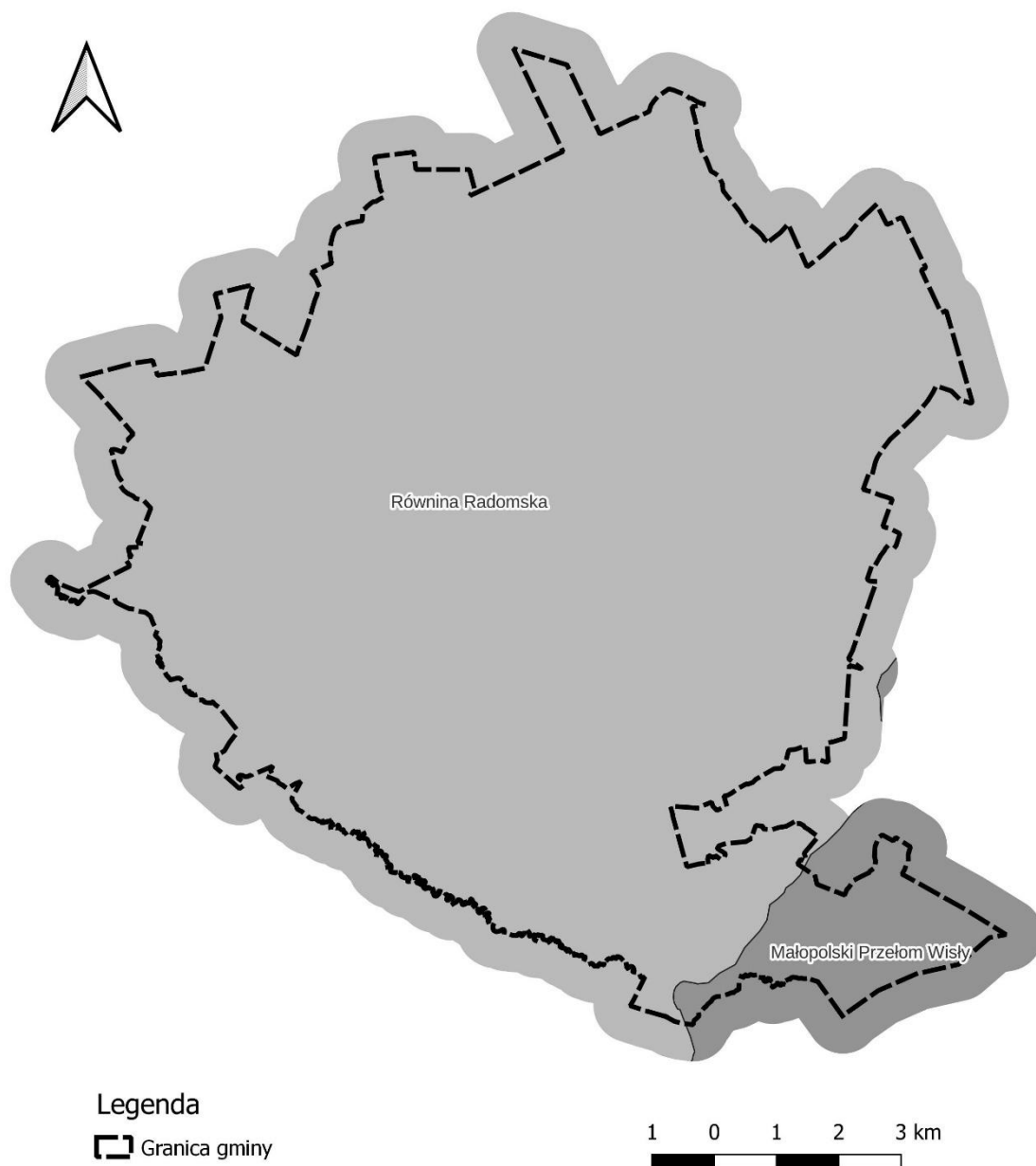
3.2. Budowa geologiczna oraz rzeźba terenu

Pod względem fizyczno - geograficznym wg klasyfikacji Kondrackiego (2002 r.) gmina Przytyk leży w obrębie dwóch mezoregionów: Równiny Radomskiej (zdecydowana większość gminy), która należy do makroregionu Wzniesień Południowomazowieckich oraz Małopolskiego Przełomu Wisły (południowo-wschodni kraniec gminy), który należy do zachodniej części Wyżyny Lubelskiej.

Gmina Przytyk znajduje się w strefie granicznej Polski nizinnej i wyżynnej. Wysoczyzna morenowa to główna forma geomorfologiczna na jej obszarze. Ma ona charakter równinny, lecz wpływ na ukształtowanie form terenu miały procesy fluwialne, denudacyjne i eoliczne. Jest to powód, dla którego na terenie powiatu zwoleńskiego przeważają równiny denudacyjne i tarasy rzeczne. Są one wzbogacone o występujące w dolinie Wisły wydmy.

Na wysokości 150-170 m n.p.m. znajduje się większa część gminy. Najwyższe położenie cechuje jej północna część, w rejonie miejscowości Nowy Zamość, która wznosi się na wysokość 171,1 m n.p.m. Najniżej położonym punktem jest obszar położony przy ujściu Zwoleńki do Wisły, który posiada rzędną 122 m n.p.m. Morfologiczne zróżnicowanie terenu wynosi ok. 50 m.

Urozmaiceniem równinnego obszaru gminy są głęboko wcięte doliny rzeczne z płaskodennymi bocznymi dopływami. Ich stoki są narażone na procesy osuwiskowe przez duże spadki wynoszące nawet do 10%. W południowej części gminy widoczna jest wyraźna granica w formie skarpy, pomiędzy Równiną Radomską, a Małopolskim Przełomem Wisły

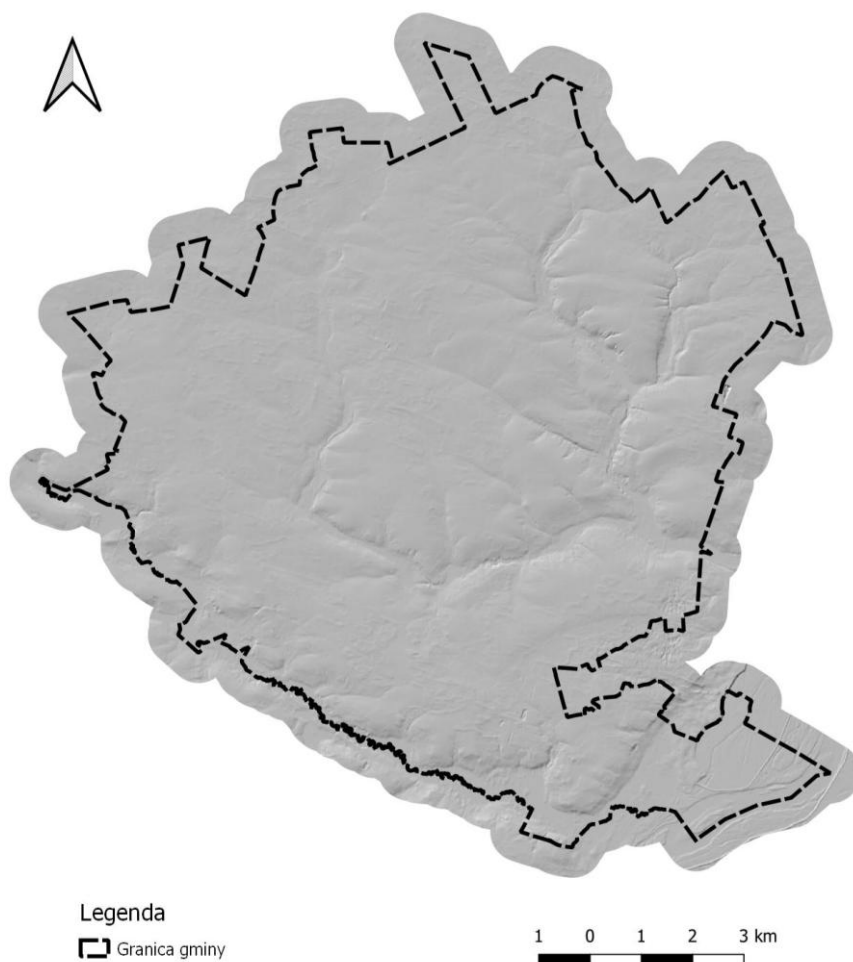


Rysunek 2. Mezoregiony w Gminie Przylęk

Źródło: Opracowanie własne, na podstawie danych z Państwowego Instytutu Geologicznego

Gmina znajduje się na pograniczu utworów mezozoicznych, które obejmują brzeżną część niecki Lubelskiej, a otoczki mezozoicznej gór Świętokrzyskich, podścielonych utworami paleozoicznymi o dużej miąższości. Utwory kredowe zostały wykształcone w postaci margli ilastych, piaszczystych oraz kredy piszącej, opoki wapnistej i marglistej. W odwiertach, które wykonywano na terenie gminy, utwory trzeciorzędowe nawiercono jedynie w okolicy Grabowa. Teren całej gminy jest pokryty przez utwory czwartorzędowe o różnej miąższości, które są reprezentowane przez osady plejstocenu i holocenu. To w jaki sposób obecnie wygląda rzeźba terenu gminy ukształtowane zostało podczas zlodowacenia środkowopolskiego. Działalność lądolodu na tym terenie jest zauważalna dzięki występowaniu warstwy glin zwałowych, piasków i żwirów wodnolodowcowych. We współczesnej epoce czwartorzędowej w dolinach rzecznych powstały torfowiska.

Ukształtowały się tam piaszczysto-żwirowe i mułkowe tarasy zalewowe, a na powierzchni glin zwałowych nagromadziły się utwory zwietrzelinowe.



Rysunek 3. Rzeźba terenu Gminy Przyłęk

Źródło: Opracowanie własne, na podstawie danych z geoportal.pl

3.3. Wody powierzchniowe i podziemne

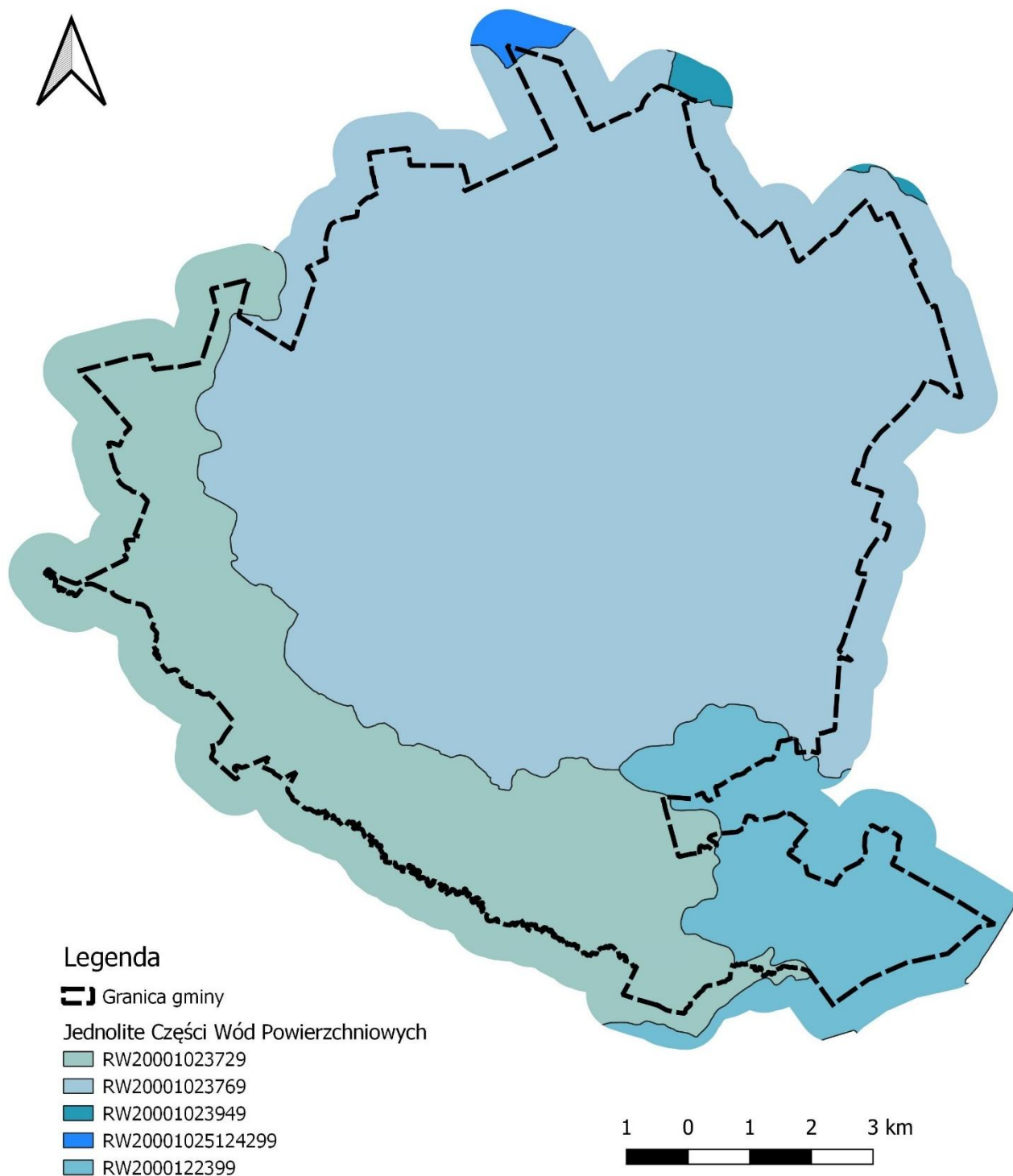
3.3.1. Wody powierzchniowe

Teren gminy Przyłęk położony jest w dorzeczu Wisły, w obrębie zlewni lewobrzeżnych dopływów Wisły. Największymi rzekami, które przepływają przez gminę Przyłęk są: Wisła (niewielki fragment w pobliżu południowo-wschodniej granicy gminy), Zwoleńka, Czerniawka i Plewka. Wspomniane rzeki mają charakter nizinny, więc cechują się niewielkim przepływem, a ich koryta są szerokie oraz meandrujące. Na terenie gminy zlokalizowanych jest 6 stawów i zbiornik wodny w miejscowości Andrzejów. Zbiornik retencyjny o powierzchni 13 ha na rzece Plewce zbudowano z sąsiedztwie gminy, w pobliżu jej granicy.

Gmina Przyłęk położona jest na obszarze działania PGW Wody Polskie Regionalnego Zarządu Gospodarki Wodnej w Warszawie, Zarządu Zlewni w Radomiu i Nadzoru Wodnego w Zwoleniu.

Zgodnie z podziałem hydrograficznym Polski gmina Przyłęk położona jest na obszarze następujących Jednolitych Części Wód Powierzchniowych (JCWP):

- „Wisła od Sanny do Wieprza” RW2000122399;
- „Klikawka” RW20001023949;
- „Zwolanka” RW20001025124299;
- „Zwoleńka” RW20001023729;
- „Plewka” RW20001023769;



Rysunek 4: Jednolite Części Wód Powierzchniowych (JCWP) na terenie Gminy Przylęk
Źródło: Opracowanie własne, na podstawie danych pozyskanych z Państwowego Instytutu Geologicznego

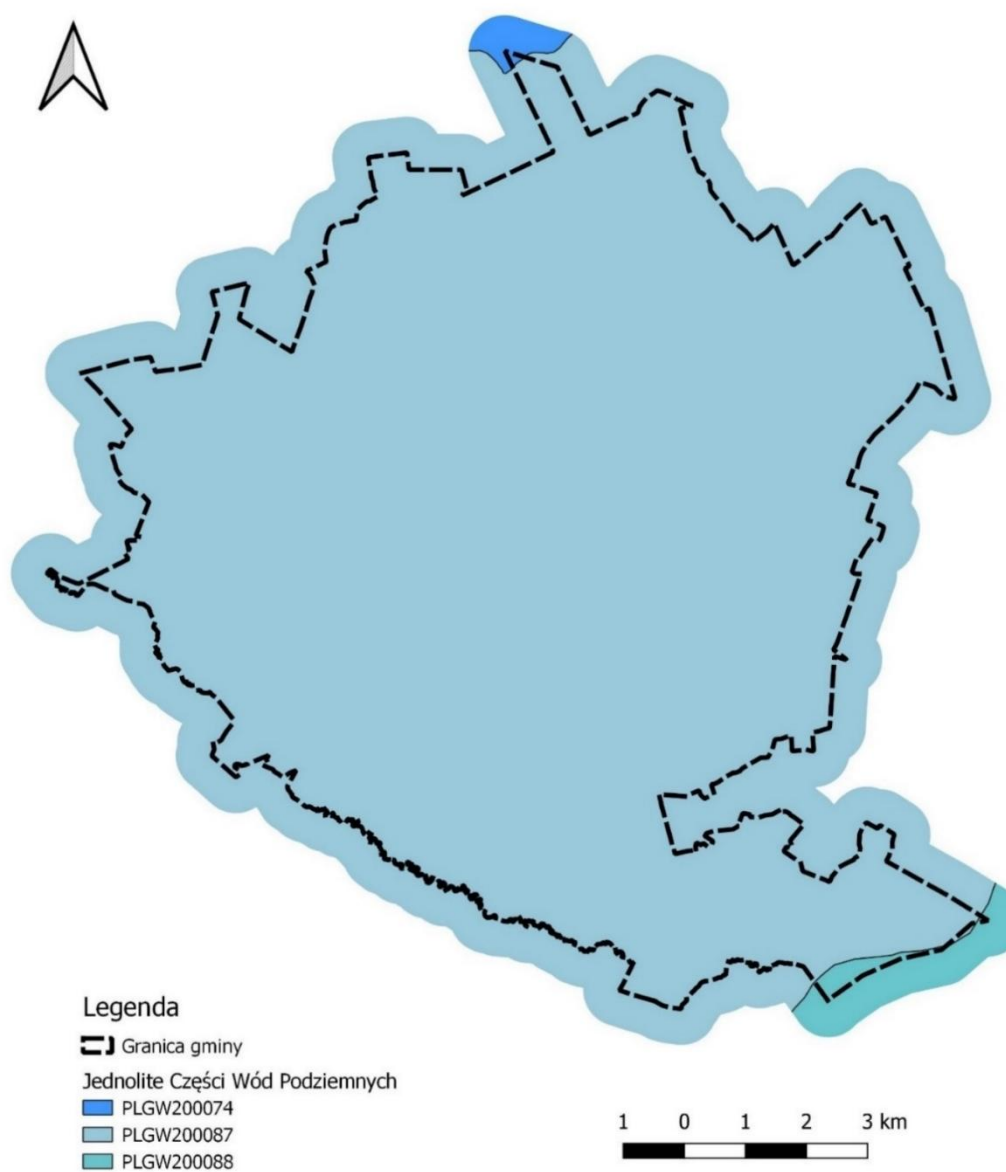
3.3.2. Wody podziemne.

Obszar gminy leży w zasięgu trzech Jednolitych Części Wód Podziemnych o nr 87 (zdecydowana większość obszaru), 74 (niewielki fragment w pobliżu północnej granicy gminy) oraz 88 (niewielki fragment w pobliżu południowej granicy gminy).

Tabela 1. Charakterystyka JCWPd na terenie Gminy Przyłęk

Region	Numer	Kod	Powierzchnia
Środkowej Wisły	87	PLGW200087	2098.93 km ²
Środkowej Wisły	74	PLGW200074	1659.99 km ²
Środkowej Wisły	88	PLGW200088	2180.14 km ²

Źródło: Opracowanie własne, na podstawie danych pozyskanych z Państwowego Instytutu Geologicznego

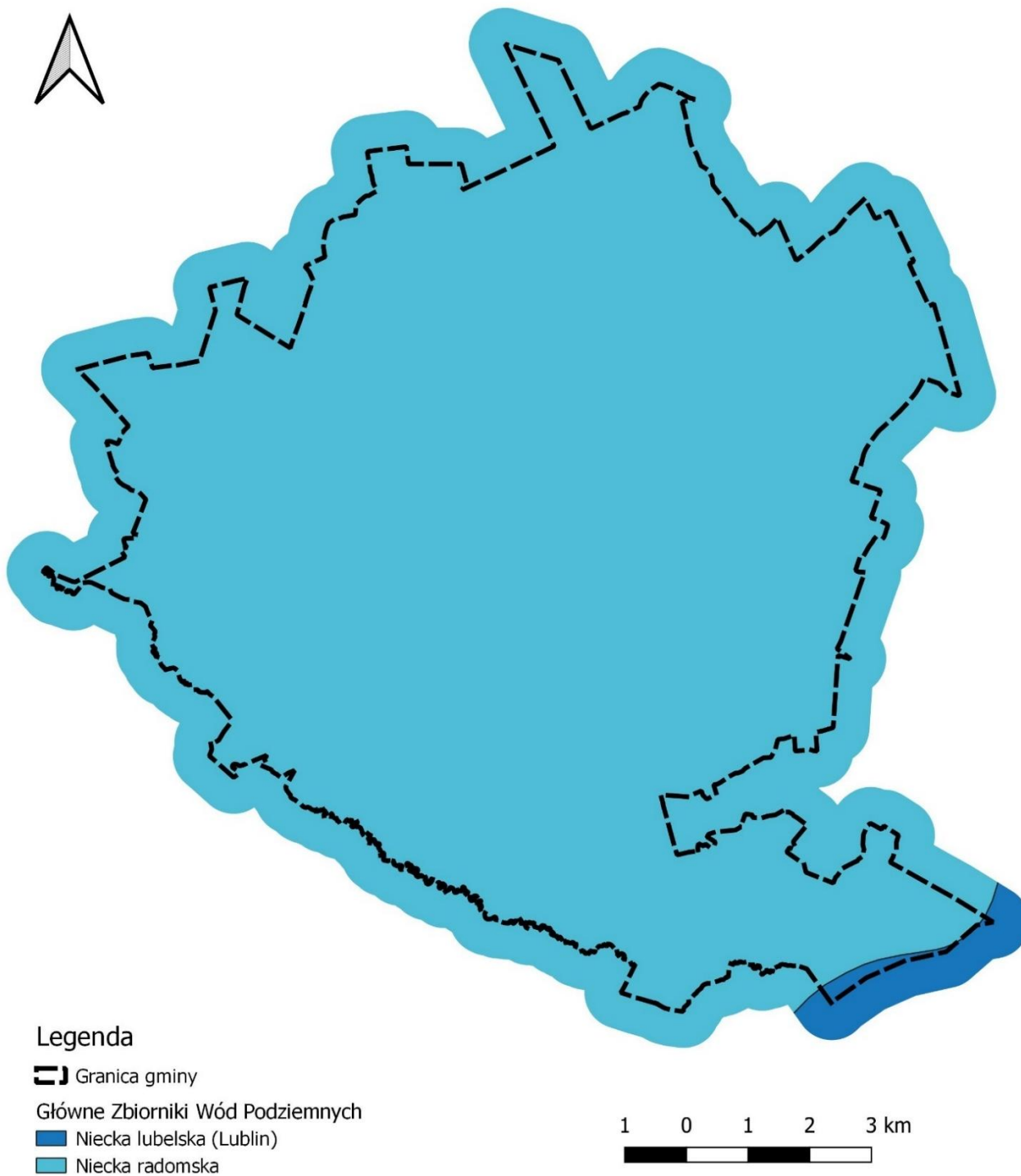


Rysunek 5: Jednolite Części Wód Podziemnych (JCWPd) na terenie Gminy Przyłęk

Źródło: Opracowanie własne, na podstawie danych pozyskanych z Państwowego Instytutu Geologicznego

Gmina Przytyk położona jest na obszarze o korzystnych warunkach hydrogeologicznych. W obrębie gminy występują dwa zbiorniki wód podziemnych:

- GZWP nr 406 (Zbiornik Niecka lubelska (Lublin)) to zbiornik porowo-szczelinowy o powierzchni 7 476,66 km². Jest to on zasilany przez bezpośrednią infiltrację wód opadowych w miejscach wychodni skał węglanowych lub pośrednią, przez nakład osadów czwartorzędowych i neogeńskich. Stan jakościowy wód podziemnych opisywanego GZWP zakwalifikowano jako dobry. Dominują wody zaliczone do klasy I oraz II. Na przeważającym obszarze jest on bardzo podatny na antropopresję.
- GZWP nr 405 (Zbiornik Niecka radomska) to zbiornik szczelinowy i szczelinowo-porowy o powierzchni 21 580 km². Zasilanie kredowego zbiornika wód podziemnych odbywa się na całej jego powierzchni, bądź to przez bezpośrednią infiltrację opadów atmosferycznych na wychodniach utworów kredowych na powierzchni terenu, bądź drogą przesączania przez półprzepuszczalny nakład. Jakość wód kredowego (zbiornikowego) poziomu wodonośnego mieści się w klasach I–III, co oznacza dobry stan chemiczny. Podatność zbiornika na antropopresję jest zróżnicowana – od bardzo podatnego do średnio i mało podatnego.



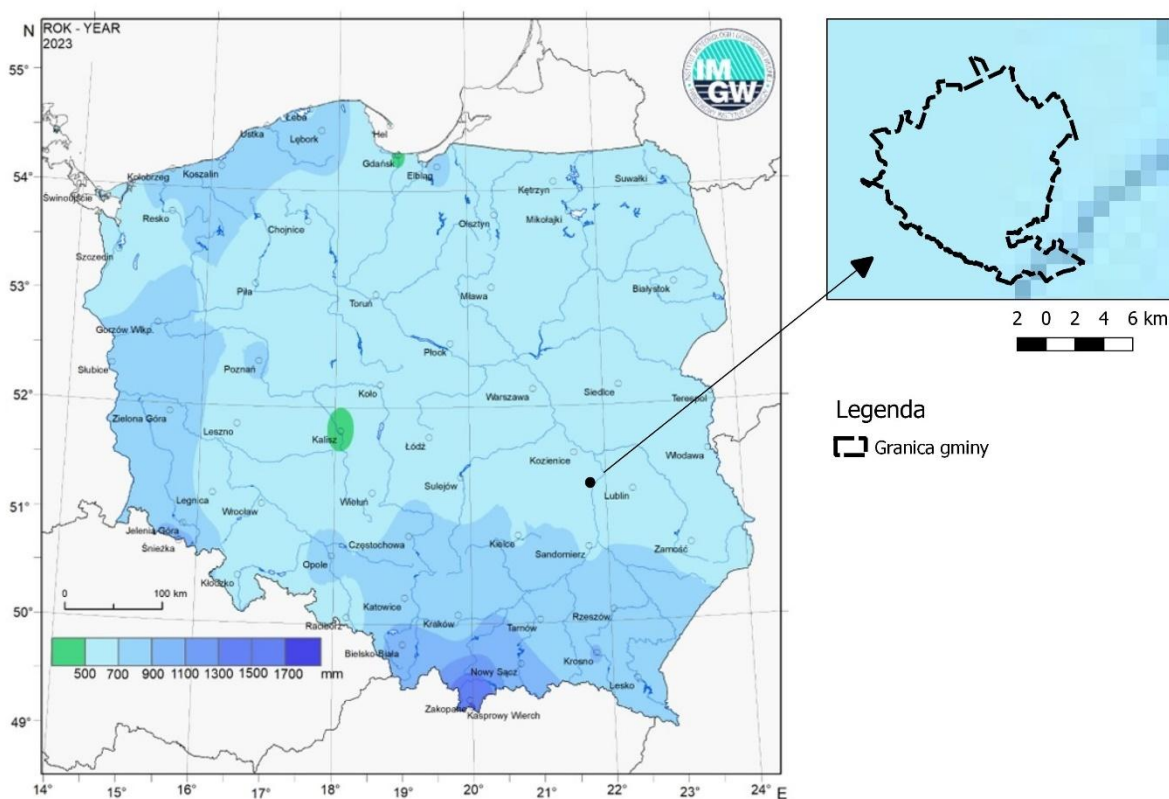
Rysunek 6. Główne Zbiorniki Wód Podziemnych (GZWP) na terenie Gminy Przylęk
Źródło: Opracowanie własne, na podstawie danych pozyskanych z Państwowego Instytutu Geologicznego

3.4. Klimat

Gmina Przylęk jest położona we Wschodniomałopolskim regionie klimatycznym. Charakteryzuje się on stosunkowo małą liczbą dni z pogodą umiarkowanie ciepłą, z dużym zachmurzeniem i opadem. W porównaniu

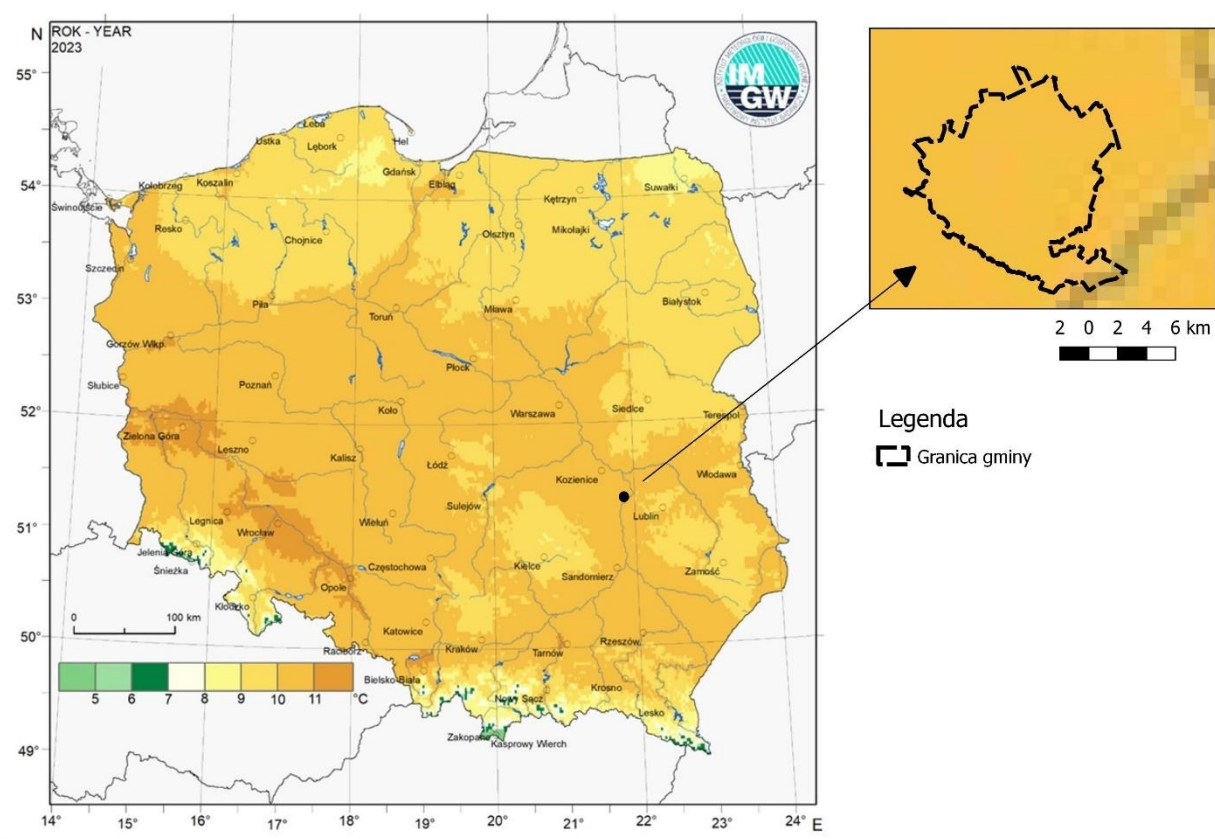
z innymi regionami, liczba dni umiarkowanie ciepłych tego regionu jest najmniejsza. Stosunkowo liczniej występują dni z pogodą przymrozkową umiarkowanie zimną z opadem oraz niektóre typy pogód mroźnych.

Średnia roczna temperatura powietrza na terenie gminy Przytyk w 2023 roku wyniosła około 10 °C. Najniższe temperatury występują w styczniu i wynoszą od -2 °C do -3 °C. Najwyższą średnią temperaturą cechuje się lipiec, gdzie wynosi ona ok. 18 °C. Największe zachmurzenie występuje w grudniu (około 80%), a najmniejsze we wrześniu (około 55%). Średnia roczna suma opadów wynosi ok. 550 mm. Liczba dni z opadem wynosi 140, w tym opadem śnieżnym 40-50. Okres wegetacyjny trwa około 220 dni. Na terenie gminy dominują wiatry zachodnie, a najmniej wiatrów wieje z północy i północnego wschodu.

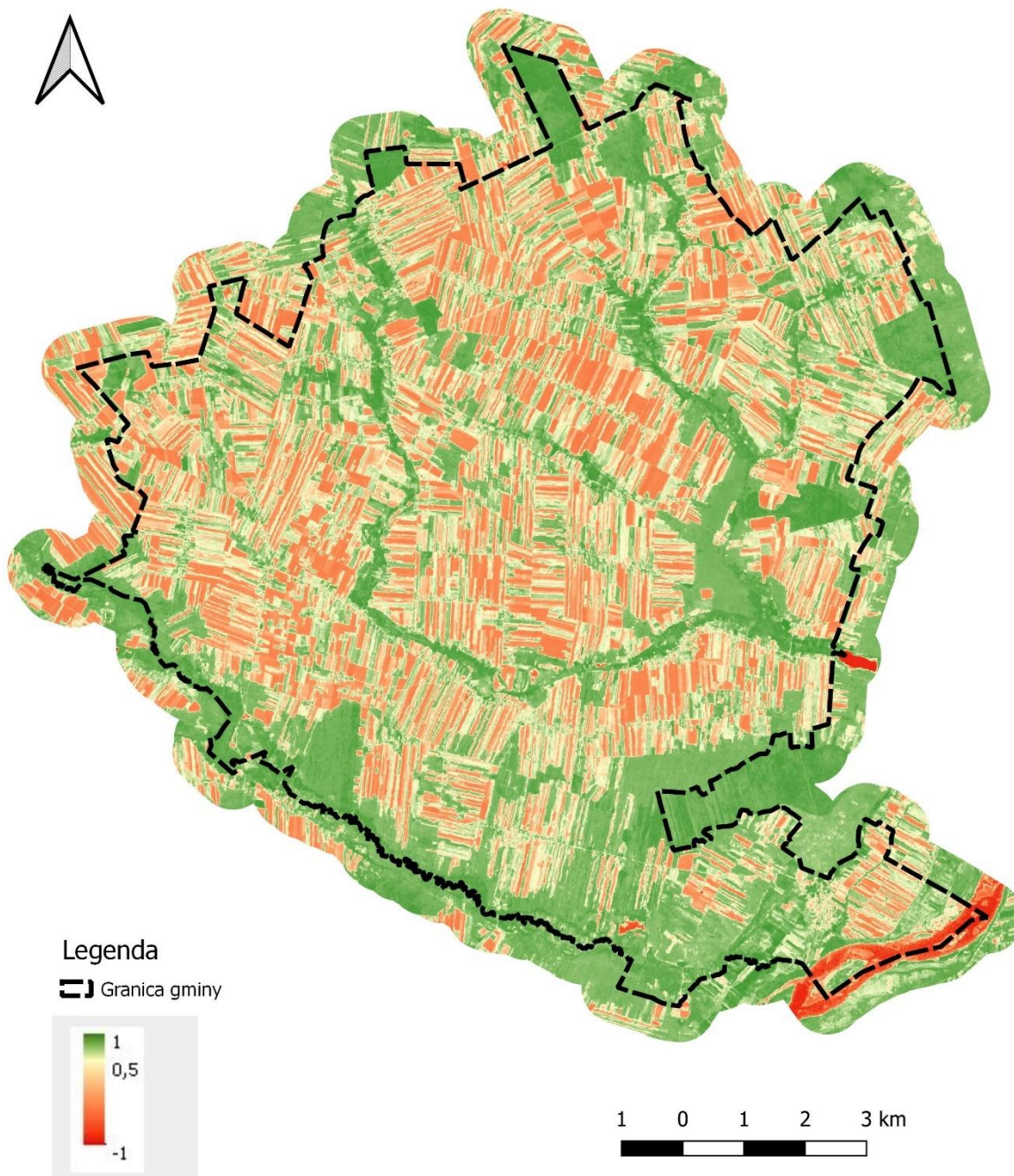


Rysunek 7: Roczna suma opadów atmosferycznych w roku 2023

Źródło: Biuletyn monitoringu klimatu Polski na rok 2023



Rysunek 8. Średnia roczna temperatura w roku 2023
Źródło: Biuletyn monitoringu klimatu Polski na rok 2023



Rysunek 9. Wskaźnik wegetacji na terenie Gminy Przyłęk
Źródło: Opracowanie własne

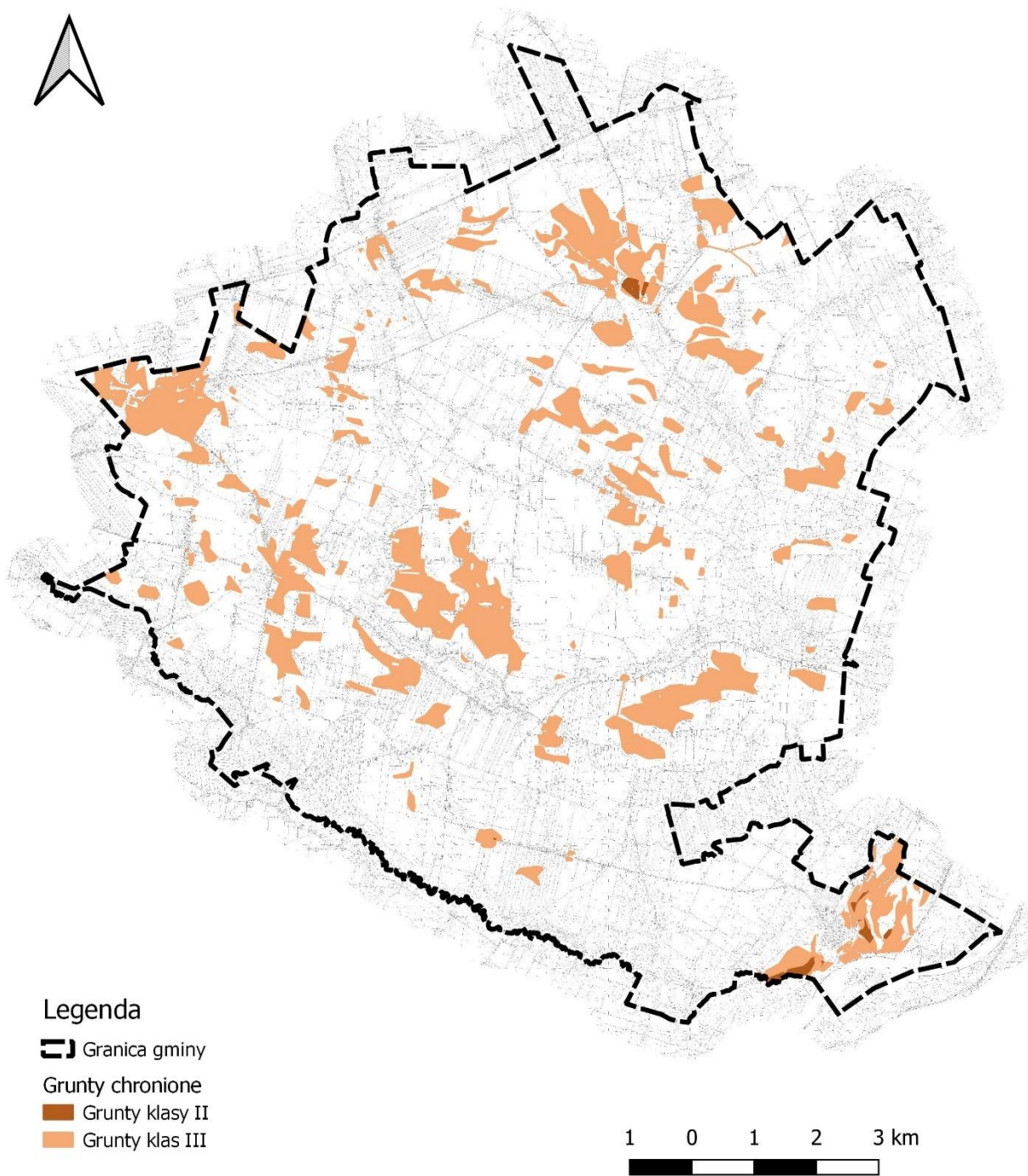
3.5. Gleby

Gleby są ważnym elementem środowiska przyrodniczego. Ich jakość i rodzaj oddziałuje na stan produkcji rolniczej oraz bioróżnorodności, a ich możliwości produkcyjne zależą od warunków geomorfologicznych i klimatycznych.

Na terenie gminy Przyłęk występują gleby wykształcone z utworów czwartorzędowych (piaski, żwiry, gliny zwałowe) oraz utworów rzecznych, bagiennych i deluwialnych utworzonych w holocenie. Na obszarze całej gminy, z wyjątkiem dolin rzecznych występują gleby brunatne i bielicowe. Gleby bielicowe wykształciły się w miejscach występowania piasków luźnych. Najmniejszą powierzchnie zajmują wytworzone z piasków słabo – gliniastych czarne ziemie. Trwałe użytki zielone zlokalizowane są na glebach mułowo bagiennych, torfowych i madach. W dolinie rzek mady pozostają jako łąki i pastwiska. Gleby torfowe zajmują niewielkie powierzchnie terenów doliny rzeki Zwoleńki w południowej części gminy oraz w dolinach innych cieków.

W gminie Przyłęk największą powierzchnie zajmują gleby kompleksu żytniego słabego oraz żytniego bardzo słabego. Gleby kompleksów pszennego bardzo dobrego, pszennego dobrego oraz żytniego bardzo dobrego stanowią zwarte płaty występujące w zachodniej, centralnej i południowo-wschodniej części gminy. Zajmują one ok. 20% jej powierzchni.

Gleby występujące na terenie gminy charakteryzują się umiarkowanie dobrą jakością do produkcji rolniczej. 15% z nich to gleby klas chronionych IIIa i IIIb. Dominują gleby klasy IV i stanowią one prawie połowę ogólnej powierzchni.



Rysunek 10: Grunty chronione na terenie gminy Przytyk
Źródło: Opracowanie własne

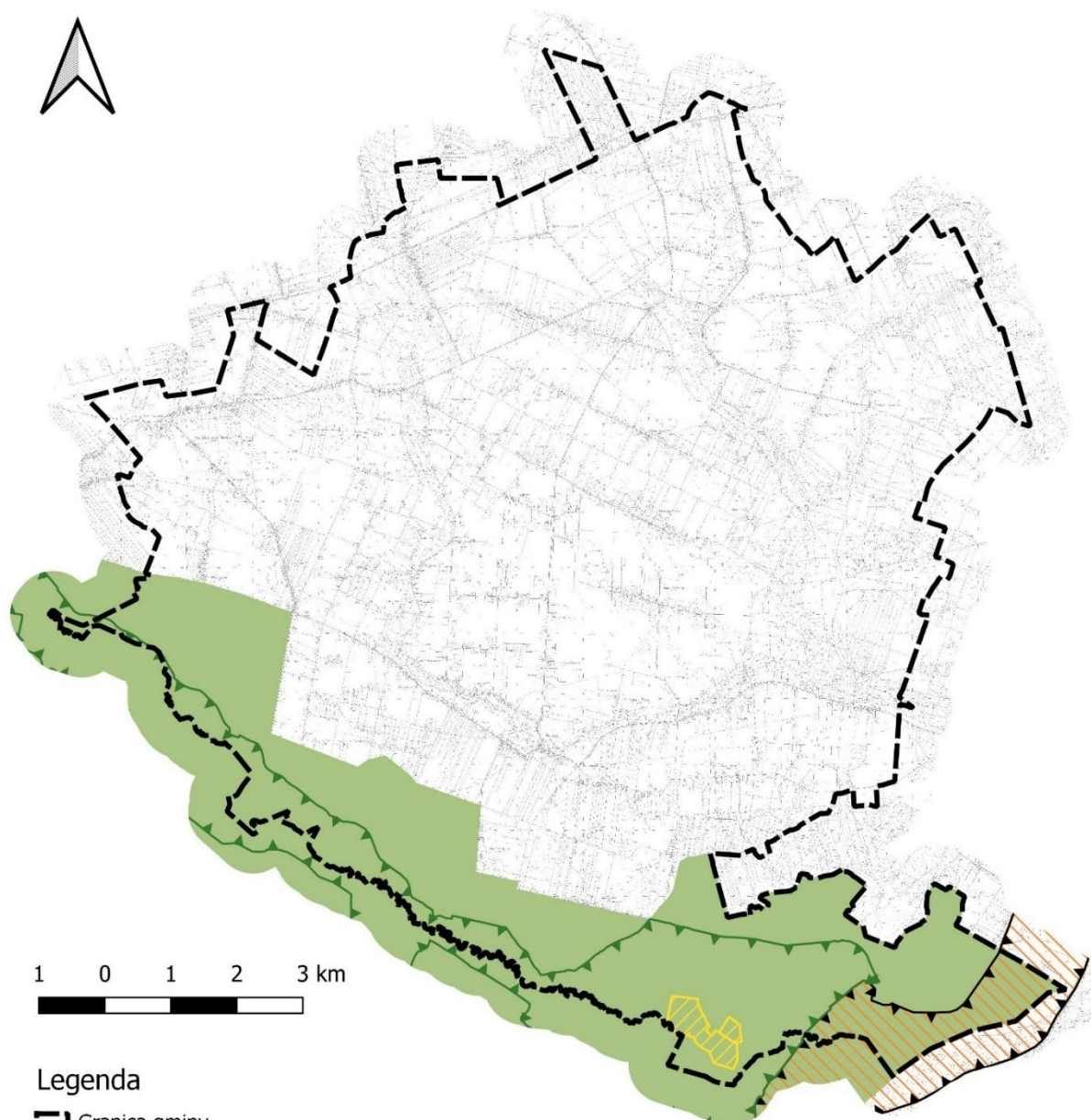
3.6. Zagrożenie Osuwiskami

Na obszarze gminy Przyłęk nie występują osuwiska oraz tereny zagrożone ruchami masowymi.

3.7. Obszarowe formy ochrony przyrody (fauna i flora)

Na terenie gminy Przyłęk występują formy ochrony przyrody, o których mowa w art. 6 ust. 1 ustawy z dnia 16 kwietnia 2004 r. o ochronie przyrody (na podstawie centralnego rejestru form ochrony – prowadzonego przez Generalną Dyрекcję Ochrony Środowiska):

- Rezerwat Przyrody „Borowiec”,
- Obszar Chronionego Krajobrazu „Dolina rzeki Zwoleńki”,
- Obszar Natura 2000 – Specjalny Obszar Ochrony Siedlisk „Dolina Zwoleńki” (PLH100006),
- Obszar Natura 2000 – Specjalny Obszar Ochrony Siedlisk „Przełom Wisły w Małopolsce” (PLH060045),
- Obszar Natura 2000 – Obszar Specjalnej Ochrony Ptaków „Małopolski Przełom Wisły” (PLB140006).



Legenda

-  Granica gminy
-  Rezerwat Przyrody "Borowiec"
-  Specjalny Obszar Ochrony Natura 2000 "Dolina Zwoleńki"
-  Specjalny Obszar Ochrony Natura 2000 "Przełom Wisły w Małopolsce"
-  Obszar Specjalnej Ochrony Natura 2000 "Małopolski Przełom Wisły"
-  Obszar Chronionego Krajobrazu "Dolina rzeki Zwolenki"

Rysunek 12. Formy ochrony przyrody na terenie Gminy Przyłęk

Źródło: Opracowanie własne, na podstawie danych pozyskanych z Geoportalu

3.7.1. Rezerwat przyrody Borowiec

Rezerwat przyrody Borowiec utworzony został Zarządzeniem Ministra Ochrony Środowiska, Zasobów Naturalnych i Leśnictwa z dnia 26 listopada 1990 r. w sprawie uznania za rezerwat przyrody. Jego powierzchnia wynosi 57,8300 ha. Celem ochrony jest zachowanie rzeki Zwolenki z jej doliną i przyległymi do niej terenami, jako ostoi żółwia błotnego. Nadzór nad rezerwatem sprawuje Regionalny Konserwator Przyrody w Warszawie. Znajduje się ona na terenie Obszaru Chronionego Krajobrazu „Dolina rzeki Zwolenki”. Dla przedmiotowego rezerwatu nie ustanowiono planu zadań ochronnych.

Przyrodniczymi i społecznymi uwarunkowaniami realizacji celu, o którym wspomniano wcześniej są:

- Zachowanie stosunków wodnych na poziomie zapewniającym utrzymanie celu ochrony rezerwatu;
- Zachowanie naturalnej dynamiki siedlisk przyrodniczych rezerwatu;
- Zachowanie rzeki Zwolenki jako korytarza migracji żółwia błotnego;
- Zachowanie stanowisk chronionych gatunków roślin i zwierząt;
- Zachowanie charakterystycznych cech krajobrazu, tworzonych przez dolinę rzeki Zwolenki;
- Zapewnienie integralności i łączności rezerwatu z obszarami Natura 2000;

Wprowadzenie ustaleń w sposobie zagospodarowania przestrzennego, zabezpieczających rezerwat, w szczególności cel ochrony, dla którego go uznano, przed zagrożeniami zewnętrznymi wynikającymi z działalności człowieka.

Tabela 3. Charakterystyka Rezerwatu przyrody „Łachy Brzeskie”

Rodzaj rezerwatu	Torfowiskowy
Typ rezerwatu	Biocenotyczny i fizjocenotyczny
Podtyp rezerwatu	Biocenozy naturalnych i półnaturalnych
Typ ekosystemu	Torfowiskowy (bagienny)
Podtyp ekosystemu	Torfowisk niskich

Źródło: Centralny Rejestr Form Ochrony Przyrody

3.7.2. Obszar Chronionego Krajobrazu Dolina Rzeki Zwolenki

Obszar Chronionego Krajobrazu „Dolina rzeki Zwolenki” utworzony został Uchwałą Nr XII/53/89 Wojewódzkiej Rady Narodowej w Radomiu z dnia 19 grudnia 1989 r. w sprawie utworzenia Obszaru Krajobrazu Chronionego „Dolina rzeki Zwolenki”. Jego powierzchnia wynosi 5 862,3400 ha i chroni on dolinę rzeki wraz z przylegającymi terenami łąk i zadrzewień, wyróżniające się krajobrazowo i charakteryzujące się dużym zróżnicowaniem ekosystemów oraz spełniające ważną rolę korytarzy ekologicznych. Nadzór nad nim sprawuje Marszałek Województwa Mazowieckiego. W dolinie ukształtował się niepowtarzalny układ środowisk. Teren wodno-błotny jest ostoją gatunków flory i fauny unikalnych w skali międzynarodowej. Siedliska wodne stanowią wolno płynąca rzeka, zakola i torfianki. Na dnie doliny dominują podmokłe łąki oraz torfowiska przejściowe. Miejscami występują zarośla wierzbowe, a także niewielkie olchowe lasy. Łagodne zbocza doliny porastają suche sośniny, występują tu nieużytki z roślinnością kserotermiczną.

Na opisywanym obszarze zakazuje się:

- Realizacji przedsięwzięć mogących znacząco oddziaływać na środowisko w rozumieniu przepisów ustawy z dnia 3 października 2008 r. o udostępnianiu informacji o środowisku i jego ochronie, udziale społeczeństwa w ochronie środowiska oraz o ocenach oddziaływania na środowisko;

- Likwidowania i niszczenia zdrzewień śródpolnych, przydrożnych i nadwodnych, jeżeli nie wynikają one z potrzeby ochrony przeciwpowodziowej i zapewnienia bezpieczeństwa ruchu drogowego lub wodnego lub budowy, odbudowy, utrzymania, remontów lub naprawy urządzeń wodnych;
- Wydobywania do celów gospodarczych skał, w tym torfu oraz skamieniałości, w tym kopalnych szczątków roślin i zwierząt, a także minerałów i bursztynu;
- Wykonywania prac ziemnych trwale zniekształcających rzeźbę terenu, z wyjątkiem prac związanych z zabezpieczeniem przeciwpowodziowym lub przeciwsuwiskowym lub utrzymaniem, budową, odbudową, naprawą lub remontem urządzeń wodnych;
- Dokonywania zmian stosunków wodnych, jeżeli służą innym celom niż ochrona przyrody lub zrównoważone wykorzystanie użytków rolnych i leśnych oraz racjonalna gospodarka wodna lub rybicka
- Likwidowania naturalnych zbiorników wodnych, starorzeczy i obszarów wodno-błotnych;
- Budowania, w części objętej strefą obszaru Natura 2000, nowych obiektów budowlanych w pasie szerokości 100 m od:
 - linii brzegów rzek, jezior i innych naturalnych zbiorników wodnych,
 - zasięgu lustra wody w sztucznych zbiornikach wodnych usytuowanych na wodach płynących przy normalnym poziomie piętrzenia określonym w pozwoleniu wodnoprawnym
 - z wyjątkiem urządzeń wodnych oraz obiektów służących prowadzeniu racjonalnej gospodarki rolnej, leśnej lub rybickiej;
- Budowania, w części nieobjętej strefą obszaru Natura 2000, nowych obiektów budowlanych w pasie szerokości 50 m od:
 - linii brzegów rzek, jezior i innych naturalnych zbiorników wodnych
 - zasięgu lustra wody w sztucznych zbiornikach wodnych usytuowanych na wodach płynących przy normalnym poziomie piętrzenia określonym w pozwoleniu wodnoprawnym
 - z wyjątkiem urządzeń wodnych oraz obiektów służących prowadzeniu racjonalnej gospodarki rolnej, leśnej lub rybickiej

3.7.3. Specjalny Obszar Ochrony Siedlisk Natura 2000 Dolina Zwoleńki (PLH140006)

Specjalny Obszar Ochrony Siedlisk Natura 2000 Dolina Zwoleńki (PLH140006) ustanowiono Decyzją Komisji z dnia 13 listopada 2007 r. przyjmującą na mocy dyrektywy Rady 92/43/EWG pierwszy zaktualizowany wykaz terenów mających znaczenie dla Wspólnoty składających się na kontynentalny region biogeograficzny (notyfikowana jako dokument nr C(2007) 5043) (2008/25/WE). Jego powierzchnia wynosi 2 379,3400 ha. Nadzór nad Obszarem sprawuje Regionalna Dyrekcja Ochrony Środowiska w Warszawie.

Wyznaczono go w celu trwałej ochrony siedlisk przyrodniczych, populacji zagrożonych wyginięciem gatunków zwierząt innych niż ptaki lub odtworzenia właściwego stanu ochrony siedlisk przyrodniczych lub właściwego stanu ochrony gatunków roślin oraz zwierząt innych niż ptaki.

Siedliska przyrodnicze będące przedmiotami ochrony:

- 2330 – Wydmy śródlądowe z murawami napiaskowymi (Corynephorus, Agrostis);
- 3150 – Starorzecza i naturalne eutroficzne zbiorniki wodne ze zbiorowiskami z Nympheion, Potamion;
- 6120 - Ciepłolubne, śródlądowe murawy napiaskowe (Koelerion glaucae);
- 6510 - Niżowe i górskie świeże łąki użytkowane ekstensywnie (Arrhenatherion elatioris);
- 7140 - Torfowiska przejściowe i trzęsawiska (przeważnie z roślinnością z Scheuchzerio-Caricetea);
- 9170 - Grąd środkowoeuropejski i subkontynentalny (Galio-Carpinetum, Tilio-Carpinetum);

- 91E0 - Łęgi wierzbowe, topolowe, olszowe i jesionowe (*Salicetum albo-fragilis*, *Populetum albae*, *Alnenion glutinoso-incanae*) i olsy źródłiskowe.

Gatunki zwierząt będące przedmiotami ochrony:

- Kumak nizinny - *Bombina bombina*
- Piskorz - *Misgurnus fossilis*
- Poczwarówka jajowata - *Vertigo moulinsiana*
- Trzepla zielona - *Ophiogomphus cecilia*
- Zalotka większa - *Leucorrhinia pectoralis*
- Zatoczek łamliwy - *Anisus vorticulus*
- Żółw błotny - *Emys orbicularis*

Zarządzeniem Regionalnego Dyrektora Ochrony Środowiska w Warszawie z dnia 30 grudnia 2013 r. wraz ze zm. ustanowiono plan zadań ochronnych dla obszaru Natura 2000 Dolina Zwoleńki

3.7.4. Specjalny Obszar Ochrony Siedlisk Natura 2000 Przełom Wisły w Małopolsce (PLH060045)

Specjalny Obszar Ochrony Siedlisk Natura 2000 Przełom Wisły w Małopolsce (PLH060045) ustanowiono Decyzją Komisji z dnia 12 grudnia 2008 r. przyjmującą na mocy dyrektywy Rady 92/43/EWG drugi zaktualizowany wykaz terenów mających znaczenie dla Wspólnoty składających się na kontynentalny region biogeograficzny (notyfikowana jako dokument nr C(2008) 8039) (2009/93/WE). Jego powierzchnia wynosi 15 170,8800 ha. Nadzór nad Obszarem sprawuje Regionalna Dyrekcja Ochrony Środowiska w Lublinie, Regionalna Dyrekcja Ochrony Środowiska w Kielcach oraz Regionalna Dyrekcja Ochrony Środowiska w Warszawie.

Wyznaczono go w celu trwałej ochrony siedlisk przyrodniczych, populacji zagrożonych wyginięciem gatunków roślin, populacji zagrożonych wyginięciem gatunków zwierząt innych niż ptaki lub odtworzenia właściwego stanu ochrony siedlisk przyrodniczych lub właściwego stanu ochrony gatunków roślin oraz zwierząt innych niż ptaki.

Siedliska przyrodnicze będące przedmiotami ochrony:

- 3150 – Starorzecza i naturalne eutroficzne zbiorniki wodne ze zbiorowiskami z *Nympheion*, *Potamion*;
- 3270 - Zalewane muliste brzegi rzek z roślinnością *Chenopodion rubri* p.p. i *Bidention* p.p.;
- 6120 - Ciepłolubne, śródlądowe murawy napiaskowe (*Koelerion glaucae*);
- 6210 - Murawy kserotermiczne (*Festuco-Brometea* i ciepłolubne murawy z *Asplenion septentrionalis* *Festucion pallentis*);
- 6430 - Ziołorośla górskie (*Adenostylion alliariae*) i ziołorośla nadrzeczne (*Convolvuletalia sepium*);
- 6440 - Łąki selernicowe (*Cnidion dubii*);
- 6510 - Niżowe i górskie świeże łąki użytkowane ekstensywnie (*Arrhenatherion elatioris*);
- 9170 - Grąd środkowoeuropejski i subkontynentalny (*Galio-Carpinetum*, *Tilio-Carpinetum*);
- 91E0 - Łęgi wierzbowe, topolowe, olszowe i jesionowe (*Salicetum albo-fragilis*, *Populetum albae*, *Alnenion glutinoso-incanae*) i olsy źródłiskowe,
- 9110 - Ciepłolubne dąbrowy (*Quercetalia pubescenti-petraeae*).

Gatunki roślin będące przedmiotami ochrony:

- Leniec bezpodkwiatkowy - *Thesium ebracteatum*

- Obuwik pospolity - *Cypripedium calceolus*
- Starodub łąkowy - *Angelica palustris* (= *Ostericum palustre*)

Gatunki zwierząt będące przedmiotami ochrony:

- Boleń - *Aspius aspius*
- Bóbr europejski – *Castor fiber*
- Czerwończyk nieparek - *Lycaena dispar*
- Koza - *Cobitis taenia*
- Kumak nizinny - *Bombina bombina*
- Piskorz - *Misgurnus fossilis*
- Różanka - *Rhodeus sericeus amarus*
- Szlaczkoń szafraniec - *Colias myrmidone*
- Trzepla zielona - *Ophiogomphus cecilia*
- Zalotka większa - *Leucorrhinia pectoralis*

Zarządzeniem Regionalnego Dyrektora Ochrony Środowiska w Lublinie, Regionalnego Dyrektora Ochrony Środowiska w Warszawie i Regionalnego Dyrektora Ochrony Środowiska w Kielcach z dnia 31 marca 2015 r. ustanowiono plan zadań ochronnych dla obszaru Natura 2000 Przełom Wisły w Małopolsce.

3.7.5. Obszar Specjalnej Ochrony Ptaków Natura 2000 Małopolski Przełom Wisły (PLB140006)

Obszar Specjalnej Ochrony Ptaków Natura 2000 Małopolski Przełom Wisły (PLB140006) ustanowiono Rozporządzeniem Ministra Środowiska z dnia 21 lipca 2004 r. w sprawie obszarów specjalnej ochrony ptaków Natura 2000. Jego powierzchnia wynosi 6 972,7800 ha. Nadzór nad nim sprawują Regionalny Dyrektor Ochrony Środowiska w Lublinie, Regionalny Dyrektor Ochrony Środowiska w Warszawie, Regionalny Dyrektor Ochrony Środowiska w Kielcach.

Opisywany Obszar charakteryzuje się wysokimi brzegami, meandrami i licznymi wyspami, o zróżnicowanym charakterze. Brzegi rzeki i terasa zalewowa są pokryte zaroślami wiklinowymi i lasami wierzbowo-topolowymi, łąkami kośnymi i pastwiskami. Występuje tam co najmniej 17 gatunków ptaków z Załącznika I Dyrektywy Ptasiej oraz 4 gatunki z Polskiej Czerwonej Księgi.

Siedliska ptaków będące przedmiotami ochrony:

- Rybitwa rzeczna - *Sterna hirundo*
- Rybitwa białoczarna - *Sternula albifrons*
- Zimorodek - *Alcedo atthis*
- Dzięcioł białozygi - *Dendrocopos syriacus*
- Ostrygojad - *Haematopus ostralegus*
- Siewczka rzeczna - *Charadrius dubius*
- Siweczka obroźna - *Charadrius hiaticula*
- Mewa czarnogłowa - *Larus melanocephalus*
- Śmieszka - *Larus ridibundus*
- Mewa siwa - *Larus canus*

Zarządzeniem Regionalnego Dyrektora Ochrony Środowiska w Lublinie, Regionalnego Dyrektora Ochrony Środowiska w Warszawie i Regionalnego Dyrektora Ochrony Środowiska w Kielcach z dnia 31 marca 2015 r. ustanowiono plan zadań ochronnych dla obszaru Natura 2000 Małopolski Przełom Wisły.

3.8. Krajobraz

Różnorodność krajobrazową gminy Przyłęk wynika przede wszystkim z występowania cennych elementów przyrodniczych jakimi są formy ochrony przyrody, doliny rzeczne i tereny rolne. Ponadto, niezwykle ważnym elementem krajobrazu są elementy historyczno-kulturowe zlokalizowane na terenie gminy.

Formy ochrony przyrody posiadają bardzo wysokie wartości krajobrazowe. Na terenie gminy Przyłęk najważniejszymi z nich są Obszar Natura 2000 oraz Rezerwat Przyrody. Tereny rolne zajmują dużą część gminy Przyłęk. Pola uprawne wraz z łąkami tworzą atrakcyjny krajobraz o zróżnicowanej kolorystyce. Stanowi on wartość nie tylko estetyczną, lecz również tworzy krajobraz kulturowy gminy.

Na terenie gminy Przyłęk znajdują się zabytki takie jak krzyże przydrożne, kościoły, kaplica, kapliczka, kuźnia dworska, park, domy, czy cmentarze. Najcenniejszymi obiektami są: Kościół Parafialny pw. Św. Floriana w Łagowie oraz Kaplica pw. Zofii (kaplica grobowa rodziny Lenkiewiczów) w Grabowie nad Wisłą.

Uchwałą Sejmiku Województwa Mazowieckiego nr 48/24 z dnia 26 marca 2024 r. został przyjęty audyt krajobrazowy województwa mazowieckiego. Jego celem jest identyfikacja krajobrazów występujących na terenie całego województwa, określenie cech charakterystycznych oraz ocena ich wartości, a także sformułowanie rekomendacji i wniosków mających służyć ich ochronie. Wskazano również granice parków kulturowych, parków narodowych, rezerwatów przyrody, parków krajobrazowych, obszarów chronionego krajobrazu, obiektów znajdujących się na listach Światowego Dziedzictwa UNESCO, obszarów Sieci Rezerwatów Biosfery UNESCO lub obszarów i obiektów proponowanych do umieszczenia na tych listach. W obrębie krajobrazów priorytetowych wskazuje się także lokalne formy architektoniczne zabudowy.

Na terenie gminy Przyłęk nie wskazano krajobrazów priorytetowych. Na terenie gminy Przyłęk występują następujące typy krajobrazów: wód powierzchniowych, bagienno-łąkowe - głównie bezleśne, leśne, wiejskie. Dominującą formę stanowią krajobraz wiejski. Ze wskazanych typów wyodrębnione zostały podtypy, które bardziej szczegółowo opisują charakter krajobrazu gminy.

Rekomendacje i wnioski dotyczące kierowania i ochrony krajobrazów występujących na terenie gminy Przyłęk przedstawiono w poniższej tabeli:

Tabela 7. Rekomendacje i wnioski dotyczące kierunków i zasad kształtowania zabudowy, zagospodarowania i użytkowania terenów, adekwatnie do charakterystyki, wartości i zagrożeń zidentyfikowanych, dla możliwości zachowania wartości danego krajobrazu na terenie gminy Przyłęk

Rekomendacje i wnioski dotyczące kierunków i zasad kształtowania zabudowy, zagospodarowania i użytkowania terenów, adekwatnie do charakterystyki, wartości i zagrożeń zidentyfikowanych, dla możliwości zachowania wartości danego krajobrazu
Krajobraz wód powierzchniowych, podtyp 1b
<ul style="list-style-type: none">• Utrzymanie naturalnego lub zbliżonego do naturalnego charakteru wód• Racjonalne zarządzanie wodą oraz ochrona jej zasobów• Ochrona walorów krajobrazowych w planowaniu i zagospodarowaniu przestrzennym z zachowaniem zasad zrównoważonego rozwoju• Ochrona jakości krajobrazu poprzez przeciwdziałanie dysharmonii i fragmentacji z zachowaniem zwanego charakteru zabudowy nawiązującej do istniejących obiektów i otoczenia

- Ochrona przestrzeni rolniczej oraz ograniczanie zmiany przeznaczenia gruntów rolnych na cele nierolnicze, w szczególności gleb klas I-III
- Ograniczanie zmiany przeznaczenia gruntów leśnych na cele nieleśne
- Wykorzystanie walorów krajobrazowych i kulturowych dla rozwoju turystyki i rekreacji, w tym rozwoju sieci tras rowerowych z poszanowaniem jakości krajobrazu
- Ochrona krajobrazu wraz z kształtowaniem estetyki przestrzeni, w tym podejmowanie tzw. "uchwał krajobrazowych"
- Współpraca samorządów i podejmowanie działań zwiększających wiedzę i świadomość mieszkańców oraz pracowników jst w zakresie utrzymania i ochrony zasobów dziedzictwa przyrodniczego i kulturowego

Krajobraz bagienno-łąkowy – głównie bezleśny, podtyp 2b

- Zachowanie istniejących łąkowych ekosystemów hydrogenicznych oraz przeciwdziałanie ich degradacji, w tym osuszania
- Kształtowanie systemu przyrodniczego, zachowanie jego spójności przestrzennej oraz ochrona walorów krajobrazowych
- Ochrona krajobrazu wraz z kształtowaniem estetyki przestrzeni, w tym podejmowanie tzw. „uchwał krajobrazowych”
- Współpraca samorządów i podejmowanie działań zwiększających wiedzę i świadomość mieszkańców oraz pracowników jst w zakresie utrzymania i ochrony zasobów dziedzictwa przyrodniczego i kulturowego, m.in. poprzez kultywowanie oraz organizowanie wydarzeń promujących tradycyjne zwyczaje
- Wykorzystanie walorów krajobrazowych i kulturowych dla rozwoju turystyki i rekreacji, w tym rozwoju sieci tras rowerowych z poszanowaniem jakości krajobrazu
- Ochrona walorów krajobrazowych w planowaniu i zagospodarowaniu przestrzennym z zachowaniem zasad zrównoważonego rozwoju
- Ochrona jakości krajobrazu poprzez przeciwdziałanie dysharmonii i fragmentacji z zachowaniem zwarłego charakteru zabudowy nawiązującej do istniejących obiektów i otoczenia
- Ochrona przestrzeni rolniczej oraz ograniczanie zmiany przeznaczenia gruntów rolnych na cele nierolnicze, w szczególności gleb klas I-III
- Ograniczanie zmiany przeznaczenia gruntów leśnych na cele nieleśne

Krajobraz leśny, podtyp 3a, 3b

- Ograniczanie zmiany przeznaczenia gruntów leśnych na cele nieleśne
- Prowadzenie zrównoważonej gospodarki leśnej
- Realizacja inwestycji celu publicznego wyłącznie z uwzględnieniem walorów przyrodniczo-krajobrazowych

- Ochrona krajobrazu wraz z kształtowaniem estetyki przestrzeni, w tym podejmowanie tzw. "uchwał krajobrazowych"
- Współpraca samorządów i podejmowanie działań zwiększających wiedzę i świadomość mieszkańców oraz pracowników jst w zakresie utrzymania i ochrony zasobów dziedzictwa przyrodniczego i kulturowego, m.in. poprzez kultywowanie oraz organizowanie wydarzeń promujących tradycyjne zwyczaje
- Wykorzystanie walorów krajobrazowych i kulturowych dla rozwoju turystyki i rekreacji z poszanowaniem jakości krajobrazu
- Ochrona walorów krajobrazowych w planowaniu i zagospodarowaniu przestrzennym z zachowaniem zasad zrównoważonego rozwoju
- Ochrona jakości krajobrazu poprzez przeciwdziałanie dysharmonii i fragmentacji z zachowaniem zwarłego charakteru zabudowy nawiązującej do istniejących obiektów i otoczenia
- Ochrona przestrzeni rolniczej oraz ograniczanie zmiany przeznaczenia gruntów rolnych na cele nierolnicze, w szczególności gleb klas I-III

Krajobraz leśny, podtyp 3c

- Ograniczanie zmiany przeznaczenia gruntów leśnych na cele nieleśne
- Prowadzenie zrównoważonej gospodarki leśnej
- Realizacja inwestycji celu publicznego wyłącznie z uwzględnieniem walorów przyrodniczo-krajobrazowych
- Zachowanie istniejących leśnych ekosystemów hydrogenicznych oraz przeciwdziałanie ich degradacji, w tym osuszania
- Ochrona krajobrazu wraz z kształtowaniem estetyki przestrzeni, w tym podejmowanie tzw. "uchwał krajobrazowych"
- Wykorzystanie walorów krajobrazowych i kulturowych dla rozwoju turystyki i rekreacji z poszanowaniem jakości krajobrazu
- Ochrona jakości krajobrazu poprzez przeciwdziałanie dysharmonii i fragmentacji z zachowaniem zwarłego charakteru zabudowy nawiązującej do istniejących obiektów i otoczenia
- Ochrona walorów krajobrazowych w planowaniu i zagospodarowaniu przestrzennym z zachowaniem zasad zrównoważonego rozwoju
- Ochrona i kształtowanie tradycyjnego krajobrazu w celu zachowania historycznie wykształconej lokalnej formy architektonicznej zabudowy
- Ochrona przestrzeni rolniczej oraz ograniczanie zmiany przeznaczenia gruntów rolnych na cele nierolnicze, w szczególności gleb klas I-III
- Współpraca samorządów i podejmowanie działań zwiększających wiedzę i świadomość mieszkańców oraz pracowników jst w zakresie utrzymania i ochrony zasobów dziedzictwa przyrodniczego i kulturowego,

Krajobraz wiejski, podtyp 6b

- Prowadzenie racjonalnej gospodarki rolnej zgodnie z zasadami zrównoważonego rozwoju oraz uwzględnieniem walorów tradycyjnego krajobrazu rolniczego
- Ochrona terenów otwartych przed rozpraszaniem zabudowy
- Realizacja inwestycji celu publicznego wyłącznie z uwzględnieniem walorów przyrodniczo-krajobrazowych
- Utrzymanie charakteru krajobrazu rolniczego z zachowaniem charakterystycznych układów przestrzennych miejscowości
- Ochrona przestrzeni rolniczej oraz ograniczanie zmiany przeznaczenia gruntów rolnych na cele nierolnicze, w szczególności gleb klas I-III
- Kształtowanie zagospodarowania przestrzennego z poszanowaniem potrzeb środowiska i walorów krajobrazowych
- Ochrona krajobrazu wraz z kształtowaniem estetyki przestrzeni, w tym podejmowanie tzw. "uchwał krajobrazowych"
- Współpraca samorządów i podejmowanie działań zwiększających wiedzę i świadomość mieszkańców oraz pracowników jst w zakresie utrzymania i ochrony zasobów dziedzictwa przyrodniczego i kulturowego
- Wykorzystanie walorów krajobrazowych i kulturowych dla rozwoju turystyki i rekreacji, z poszanowaniem jakości krajobrazu
- Ochrona walorów krajobrazowych w planowaniu i zagospodarowaniu przestrzennym z zachowaniem zasad zrównoważonego rozwoju
- Ochrona jakości krajobrazu poprzez przeciwdziałanie dysharmonii i fragmentacji z zachowaniem zwartego charakteru zabudowy nawiązującej do istniejących obiektów i otoczenia
- Ograniczanie zmiany przeznaczenia gruntów leśnych na cele nieleśne

Krajobraz wiejski, podtyp 6c, 6g

- Prowadzenie racjonalnej gospodarki rolnej zgodnie z zasadami zrównoważonego rozwoju oraz uwzględnieniem walorów tradycyjnego krajobrazu rolniczego
- Ochrona terenów otwartych przed rozpraszaniem zabudowy
- Realizacja inwestycji celu publicznego wyłącznie z uwzględnieniem walorów przyrodniczo-krajobrazowych
- Utrzymanie charakteru krajobrazu rolniczego z zachowaniem charakterystycznych układów przestrzennych miejscowości
- Ochrona przestrzeni rolniczej oraz ograniczanie zmiany przeznaczenia gruntów rolnych na cele nierolnicze, w szczególności gleb klas I-III

- Kształtowanie zagospodarowania przestrzennego z poszanowaniem potrzeb środowiska i walorów krajobrazowych
- Minimalizacja negatywnych oddziaływań hałasu na środowisko
- Przeciwdziałanie uciążliwości zapachowej
- Zachowanie i ochrona wartości historyczno-kulturowych i krajobrazowych obszarów i obiektów zabytkowych, m.in. poprzez wspieranie prac konserwatorskich, rewitalizację obiektów i obszarów zabytkowych oraz kulturowych, a także adaptację obiektów zabytkowych do nowych funkcji
- Ochrona i kształtowanie krajobrazu poprzez przeciwdziałanie dysharmonii, z uwzględnieniem obiektów i obszarów zabytkowych, a także kształtowanie estetyki przestrzeni, w tym podejmowanie tzw. "uchwał krajobrazowych"
- Współpraca samorządów i podejmowanie działań zwiększających wiedzę i świadomość mieszkańców oraz pracowników jst w zakresie utrzymania i ochrony zasobów dziedzictwa przyrodniczego i kulturowego, m.in. poprzez kultywowanie oraz organizowanie wydarzeń promujących tradycyjne zwyczaje
- Wykorzystanie walorów krajobrazowych i kulturowych dla rozwoju turystyki i rekreacji z poszanowaniem jakości krajobrazu
- Ochrona walorów krajobrazowych w planowaniu i zagospodarowaniu przestrzennym z zachowaniem zasad zrównoważonego rozwoju
- Ochrona jakości krajobrazu poprzez przeciwdziałanie dysharmonii i fragmentacji z zachowaniem zwanego charakteru zabudowy nawiązującej do istniejących obiektów i otoczenia
- Ograniczanie zmiany przeznaczenia gruntów leśnych na cele nieleśne

Źródło: Opracowanie własne, na podstawie danych pozyskanych z mbpr.pl

4. Potencjalne zmiany stanu środowiska w przypadku braku realizacji projektowanego dokumentu.

Plan ogólny ma na celu zastąpienie dotychczasowych studiów uwarunkowań i kierunków zagospodarowania przestrzennego. Będzie to akt prawa miejscowego, którego postanowienia będą obowiązywać zarówno przy uchwalaniu miejscowych planów zagospodarowania przestrzennego, jak i przy wydawaniu decyzji o warunkach zabudowy (WZ). Decyzje WZ będą mogły być wydawane wyłącznie na obszarach wskazanych w planie ogólnym, co umożliwi gminom większy wpływ na rozwój zabudowy oraz jej charakter. Rozwiązanie to ma na celu ograniczenie niekontrolowanego rozlewania się zabudowy.

Ustawodawca wyznaczył termin uchwalenia planów ogólnych do 30 czerwca 2026 r. Po tej dacie studia uwarunkowań i kierunków zagospodarowania gminy stracą moc. Brak planu ogólnego uniemożliwi prowadzenie jakichkolwiek prac planistycznych w gminie. Podobnie jak w przypadku decyzji WZ, której wydanie będzie możliwe tylko po wcześniejszym określeniu obszarów przeznaczonych pod zabudowę, niemożliwe stanie się uchwalanie miejscowych planów zagospodarowania przestrzennego.

W konsekwencji można stwierdzić, że brak realizacji projektowanego przedsięwzięcia („opcja zero”) nie wpłynie na zmianę obecnego stanu środowiska, tereny te pozostaną w dotychczasowym użytkowaniu i przeznaczeniu. Jednak zaniechanie realizacji będzie oznaczało uniemożliwienie prac planistycznych na terenie gminy tym samym pozbawienie gminy nowych terenów inwestycyjnych, na których mogłyby powstać zakłady stwarzające nowe miejsca pracy, ograniczając tym samym rozwój gminy.

5. Stan środowiska na obszarach objętych przewidywanym znaczącym oddziaływaniem.

W projekcie Planu Ogólnego wskazano kierunki rozwoju dla poszczególnych obszarów funkcjonalnych w obrębie gminy.

Typowymi zmianami środowiska na terenie gminy są formy związane z osadnictwem – zabudowa mieszkaniowa, usługowa i produkcyjna. Zmiany te polegają głównie na uszczupieniu powierzchni biologicznie czynnej i wprowadzeniu obcych elementów do środowiska.

Podkreślenia wymaga fakt, iż zgodnie z zasadami zawartymi w Koncepcji Przestrzennego Zagospodarowania Kraju przeznaczenie nowych terenów pod zabudowę ma odbywać się w sąsiedztwie terenów już zainwestowanych, co przekłada się m.in. na zminimalizowanie kosztów doprowadzania infrastruktury technicznej.

6. Istniejące problemy ochrony środowiska istotne z punktu widzenia realizacji projektowanego dokumentu.

Podstawowym instrumentem służącym do lokalizowania inwestycji na terenie gminy są miejscowe plany zagospodarowania przestrzennego.

W większości przypadków realizacja ustaleń Planu Ogólnego niesie za sobą problemy dotyczące ochrony środowiska oraz zdrowia i życia ludzi, a mianowicie:

1) na etapie realizacji inwestycji:

- ingerencja w krajobraz (zajęcie przestrzeni, wycinka drzew);
- przekształcenie powierzchni ziemi tj. rzeźby terenu, powierzchniowych utworów geologicznych;
- wzrost emisji hałasu i wibracji w trakcie prac;
- wzrost emisji zanieczyszczeń do atmosfery z pracującego sprzętu i środków transportu;
- wystąpi możliwość zanieczyszczenia materiałami ropopochodnymi wód i gleby, poprzez emisje zanieczyszczeń;

2) na etapie funkcjonowania inwestycji:

- wzrost emisji hałasu od środków transportu;
- wzrost emisji zanieczyszczeń do atmosfery;
- zmiana wizualna krajobrazu;
- możliwe uszczuplenie powierzchni biologicznie czynnej oraz powierzchni otwartej, co może mieć wpływ na przyrodę ożywioną – może nastąpić zmiana rozmieszczenia zwierząt w wyniku utraty siedlisk.

6.1. Zagrożenie powodzią

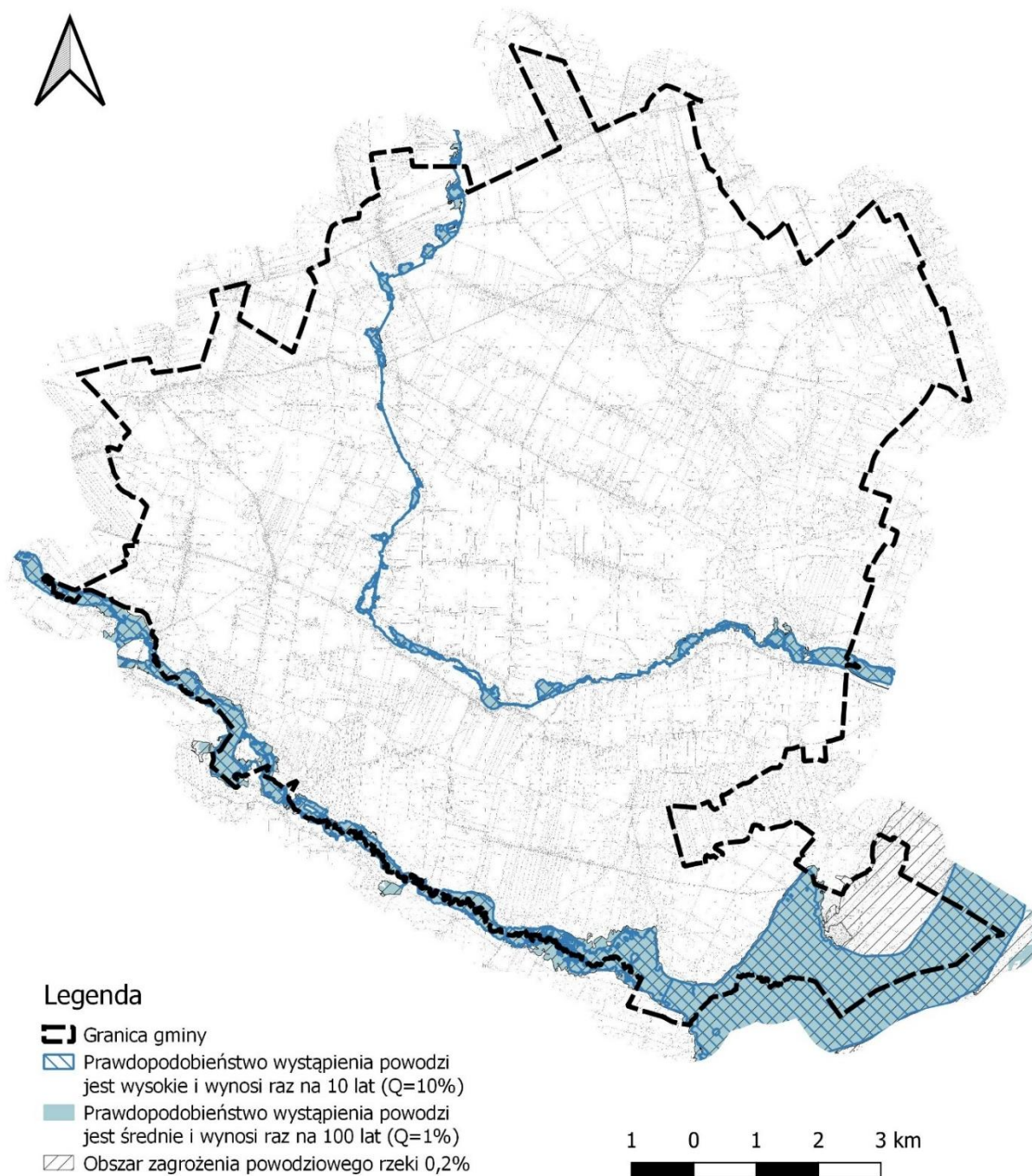
Na terenie gminy Przyłęk występują obszary szczególnego zagrożenia powodzią:

- obszary, na których prawdopodobieństwo wystąpienia powodzi jest średnie i wynosi raz na 100 lat (Q 1%),
- obszary, na których prawdopodobieństwo wystąpienia powodzi jest wysokie i wynosi raz na 10 lat (Q 10%).

Na obszarach szczególnego zagrożenia powodzią obowiązują przepisy odrębne dotyczące ochrony przed powodzią. Tereny te obejmują dolinę rzeki Wisły, Zwoleńki oraz Plewki. Na występowanie lokalnych podtopień narażone mogą być również tereny w bezpośrednim sąsiedztwie mniejszych cieków i zbiorników wodnych.

Na obszarze gminy Przytek występuje obszar zagrożony powodzią, na którym prawdopodobieństwo wystąpienia powodzi jest niskie i wynosi 0,2%.

Funkcje ochronne lewego brzegu Wisły pełnią wały przeciwpowodziowe, które zabezpieczają prawie cały odcinek rzeki przepływający wzdłuż gminy.



Rysunek 14: Lokalizacja obszarów szczególnego zagrożenia powodzią na terenie gminy Przyłęk

Źródło: Opracowanie własne, na podstawie danych pozyskanych oraz Geoportalu

W celu ograniczenia skutków powodzi należy wprowadzić:

- pasy ochronne wzdłuż cieków wodnych o szerokości min. 15 m licząc od górnej krawędzi skarpy brzegowej,
- zakaz wprowadzania zabudowy kubaturowej, zwartych przegród, nasypów, za wyjątkiem urządzeń hydrotechnicznych, służących zapewnieniu bezpieczeństwa powodziowego,
- konieczność zachowania naturalnego kształtu i charakteru koryta rzeki, wraz z towarzyszącą roślinnością drzewiastą, krzewiastą i zielną,
- zakaz wykonywania prac ziemnych naruszających naturalną rzeźbę terenu i budowę geologiczną,
- zakaz wprowadzania zmian w naturalnym układzie hydrograficznym oraz wód gruntowych.

W zakresie systemu zabezpieczenia przeciwpowodziowego i regulacji stosunków wodnych wyrazem polityki przestrzennej ważne jest także:

- utrzymanie i konserwacja urządzeń melioracji szczegółowej, tj.: sieci drenarskiej oraz rowów, z obowiązkiem ich przebudowy – w razie wystąpienia kolizji z planowanym zagospodarowaniem – w sposób umożliwiający prawidłowe działanie systemu na terenach sąsiednich,
- realizacja rozbudowy obiektów małej retencji, z zastosowaniem rozwiązań umożliwiających migrację organizmów wodnych.

W „Strategii Rozwoju Województwa Mazowieckiego” wskazuje się, iż polityka kształtowania ładu przestrzennego powinna być realizowana również poprzez formowanie w przestrzeni województwa określonych stref użytkowania, w tym:

- Strefa zachowania zabudowy, w której zakłada się adaptację istniejącego zagospodarowania, a nowe zagospodarowanie podporządkowuje celom ochrony środowiska przyrodniczego oraz ochrony przeciwpowodziowej. W strefie tej nie należy przeznaczać pod zabudowę lub inną działalność inwestycyjną terenów rolnych i leśnych;
- Strefa wyłączenia spod zabudowy, w której ogranicza się do minimum rozbudowę istniejącego zagospodarowania, a preferuje się formy użytkowania terenu podporządkowane funkcjom związanym z ochroną środowiska oraz ochroną przed powodzią (m.in. poldery). W strefie tej zaleca się wprowadzenie zakazu wznoszenia nowych budynków, z wyjątkiem odbudowy po zniszczeniach wskutek zdarzeń losowych.

6.2. Ujęcia wody i strefy ochronne

Ujęcia wód podziemnych na terenie Gminy Przyłęk należy chronić w oparciu o przepisy Prawa wodnego, które stanowi, że w celu zapewnienia odpowiedniej jakości wody ujmowanej do zaopatrzenia ludności w wodę przeznaczoną do spożycia oraz zaopatrzenia zakładów wymagających wody wysokiej jakości, a także ze względu na ochronę zasobów wodnych, mogą być ustanawiane:

- 1) strefy ochronne ujęć wody;
- 2) obszary ochronne zbiorników wód śródlądowych.

Strefę ochronną ujęcia wody stanowi obszar, na którym obowiązują zakazy, nakazy i ograniczenia w zakresie użytkowania gruntów oraz korzystania z wody. Strefę ochronną dzieli się na teren ochrony bezpośredniej i pośredniej.

Dopuszcza się ustanowienie strefy ochronnej obejmującej wyłącznie teren ochrony bezpośredniej, jeżeli jest to uzasadnione lokalnymi warunkami hydrogeologicznymi, hydrologicznymi i geomorfologicznymi oraz zapewnia konieczną ochronę ujmowanej wody.

Na terenie gminy Przytyk znajdują się następujące ujęcia wody:

- Załazy - produkcja wody w 2023 roku z wodociągu publicznego w Załazach wynosiła 351,08 m³/d ,
- Lipiny - produkcja wody w 2023 roku z wodociągu publicznego w Lipinach wynosiła 262,48 m³/d.

Na terenach ochrony pośredniej może być zabronione lub ograniczone wykonywanie robót oraz innych czynności powodujących zmniejszenie przydatności ujmowanej wody lub wydajności ujęcia, a w szczególności:

- 1) wprowadzanie ścieków do wód lub do ziemi;
- 2) rolnicze wykorzystanie ścieków;
- 3) przechowywanie lub składowanie odpadów promieniotwórczych;
- 4) stosowanie nawozów oraz środków ochrony roślin;
- 5) budowa autostrad, dróg oraz torów kolejowych;
- 6) wykonywanie robót melioracyjnych oraz wykopów ziemnych;
- 7) lokalizowanie zakładów przemysłowych oraz ferm chowu lub hodowli zwierząt;
- 8) lokalizowanie magazynów produktów ropopochodnych oraz innych substancji, a także rurociągów do ich transportu;
- 9) lokalizowanie składowisk odpadów komunalnych, niebezpiecznych, innych niż niebezpieczne i obojętne oraz obojętnych;
- 10) mycie pojazdów mechanicznych;
- 11) urządzenie parkingów, obozowisk oraz kąpielisk;
- 12) lokalizowanie nowych ujęć wody;
- 13) lokalizowanie cmentarzy oraz grzebanie zwłok zwierzęcych.

6.3. Problemy związane z hałasem

Gmina Przytyk posiada rozwiniętą sieć komunikacyjną. Położona jest w zasięgu oddziaływania korytarzy transportowych ponadlokalnych, które tworzą:

- 1) korytarze krajowe:
 - DK 12 – relacji granica państwa – Piotrków Trybunalski – Radom – Lublin – granica państwa
- 2) korytarze powiatowe.

Najczęściej pojawiającym się problemem jest hałas komunikacyjny. Nie wskazuje się przekroczenia norm hałasu lotniczego. Źródła hałasu komunikacyjnego na terenie gminy Przytyk są związane przede wszystkim z eksploatacją drogi stanowiącej korytarz krajowy. Na poszczególnych terenach gminy jest on zróżnicowany zależnie od natężenia ruchu oraz prowadzonej działalności przemysłowo-usługowej.

W 2022 r. na zamówienie Skarbu Państwa Generalnej Dyrekcji Dróg Krajowych i Autostrad opracowano dokument „Strategiczna mapa hałasu dla dróg krajowych o ruchu powyżej 3000000 pojazdów rocznie w województwie mazowieckim”. W wyniku przeprowadzonych badań uzyskano informację o liczbie

mieszkańców zamieszkujących tereny eksponowane na hałas drogowy w powiecie zwoleńskim, którego teren wchodzi w zakres odcinka drogi w przedziałach wartości L_{DWN} oraz L_N .

Ze względu na rolniczy charakter gminy Przyłęk, na jej terenie występuje hałas spowodowany pracą maszyn rolniczych np. ciągników i samobieżnych maszyn rolniczych.

L_{DWN}	
Poziom hałasu w dB	Liczba osób
1-5	300
5,1-10	200
10,1-15	0
>15	0

Tabela 8. Szacunkowa liczba osób zamieszkujących na terenach, na których występują przekroczenia dopuszczalnych poziomów hałasu w powiecie zwoleńskim – wskaźnik L_{DWN}

Źródło: Strategiczna mapa hałasu dla dróg krajowych o ruchu powyżej 3000000 pojazdów rocznie w województwie mazowieckim

L_N	
Poziom hałasu w dB	Liczba osób
1-5	400
5,1-10	200
10,1-15	0
>15	0

Tabela 9. Szacunkowa liczba osób zamieszkujących na terenach, na których występują przekroczenia dopuszczalnych poziomów hałasu w powiecie zwoleńskim – wskaźnik L_N

Źródło: Strategiczna mapa hałasu dla dróg krajowych o ruchu powyżej 3000000 pojazdów rocznie w województwie mazowieckim

Zagrożenie ze strony hałasu przemysłowego na terenie gminy Przyłęk mogą występować z uwagi na zakłady przemysłowe i usługowe. W roku 2018 liczba punktów pomiarowych przebadanych dla hałasu przemysłowego w województwie mazowieckim wynosiła 289. Odsetek przebadanych obiektów w przekroczeniami poziomów dopuszczalnych w województwie mazowieckim wynosił 19,6%. W Porze nocnej wspomniany odsetek wynosił 72,7%.

W celu ograniczenia emisji hałasu na wybrane tereny rozproszonej zabudowy mieszkaniowej, tereny zabudowy mieszkaniowej lub tereny zabudowy wielorodzinnej wskazuje się na potrzebę zamontowania miejscowo ekranów akustycznych.

6.4. Wpływ na krajobraz

W wyniku realizacji projektu Planu Ogólnego na terenie Gminy Przyłęk może dojść do przekształceń krajobrazu. Na wybranych obszarach tereny dotychczas użytkowane rolniczo mogą być przekształcone pod funkcję mieszkaniową. W tym miejscu należy podkreślić, że w przeważającym stopniu nowa zabudowa

mieszkańcowa będzie uzupełnieniem obecnie istniejącej tkanki oraz nie wpłynie na zaburzenie krajobrazu, ponieważ jest on już w pełni ukształtowany przez istniejącą urbanizację.

Plan Ogólny nie wprowadza większych zmian w najcenniejszych wnętrzach krajobrazowych gminy. Opisanie wyżej zmiany mają charakter modyfikacyjny w stosunku do rzeźby terenu i można stwierdzić, że pomimo zmian to cechą podstawową krajobrazu gminy pozostanie tak sama.

6.5. Problemy ochrony powietrza i klimatu

Zanieczyszczenia zawarte w atmosferze mają istotny wpływ zarówno na zdrowie człowieka, jakość ekosystemów, jak i zmiany klimatu. W strukturze emitowanych zanieczyszczeń przeważają zanieczyszczenia pyłowe, a wśród nich pył PM10. Pył PM10 jest pyłem toksycznym, z czego wynika monitoring jego zawartości w powietrzu. Pył ten jest jednym z najbardziej szkodliwych z występujących zanieczyszczeń powietrza.

Zgodnie z „Roczną oceną jakości powietrza w województwie mazowieckim – raport wojewódzki za rok 2023” (Warszawa, 2024 r.) na terenie gminy Przyłęk nie wystąpiły przekroczenia standardów jakości powietrza.

Ocena jakości powietrza i obserwacja zachodzących zmian dokonywana jest corocznie (art. 88 ust. 1 ustawy z dnia 27 kwietnia 2001 r. Prawo ochrony środowiska – (Dz. U. z 2022 r., poz. 2127) w ramach państwowego monitoringu. Na terenie całego województwa mazowieckiego oceny tej dokonuje Wojewódzki Inspektor Ochrony Środowiska w Warszawie, w obszarze czterech stref badania, tj.: aglomeracja warszawska, miasto Płock, miasto Radom oraz strefa mazowiecka (pozostały obszar województwa). Klasyfikacji stref dokonuje się oddzielnie dla czterech grup kryteriów ze względu na ochronę zdrowia ludzi oraz ze względu na ochronę roślin..

Na terenie gminy Przyłęk nie zostały przekroczone dopuszczalne standardy jakości powietrza. Roczna ocena jakości powietrza została dokonana w „Rocznej ocenie jakości powietrza w województwie mazowieckim – raport wojewódzki za rok 2023” (Warszawa, 20224 r.). Ocena jest dokonywana w stosunku do wszystkich substancji wynikowych z Rozporządzenia Środowiska z dnia 8 czerwca 2018 r. w sprawie dokonywania oceny poziomów substancji w powietrzu. Dla każdej substancji określa się również klasyfikację stref. Gmina Przyłęk mieści się w strefie mazowieckiej (PL 1404). Klasa A oznacza, że poziom stężeń zanieczyszczenia nie przekracza poziomu dopuszczalnego, natomiast klasa C oznacza przekroczenie poziomu dopuszczalnego.

Zanieczyszczenie	SO2	NO2	C6H6	CO	O3	PM10	PM2,5	Pb	As	Cd	Ni	B(a)P
Klasa strefy	A	A	A	A	A	A	A1	A	A	A	A	A

Tabela 10. Klasy stref dla poszczególnych zanieczyszczeń w strefie mazowieckiej.

Źródło: Roczna ocena jakości powietrza w województwie mazowieckim – raport wojewódzki za 2023 rok. GIOŚ

System oceny jakości powietrza w województwie mazowieckim składa się z 3 części – systemu pomiarowego, modelowania matematycznego wykonywanego w oparciu o bank emisji i dane meteorologiczne oraz innych metod np. obiektywnego szacowania.

W 2023 r. w skład systemu pomiarowego wchodziły 2 sieci pomiarowe: sieć pomiarów ciągłych (stanowiska pomiarów automatycznych) i sieć pomiarów manualnych (stanowiska pomiarowych manualnych). Kształt wojewódzkiego systemu oceny jakości powietrza określony został na podstawie Pięcioletniej oceny jakości powietrza w województwie mazowieckim w latach 2014-2018.

Do emisji powierzchniowej zalicza się lokalne kotłownie oraz paleniska domowe. Znaczna część mieszkańców gminy ogrzewa swoje domy węglem, co powoduje wzrost emisji dwutlenku siarki, pyłów, tlenu azotu i sadzy oraz tlenków węgla. Emisja liniowa ma miejsce wzdłuż systemu drogowego na terenie gminy. Emisja punktowa związana jest z energetyką zawodową i działalnością zakładów przemysłowych znajdujących się na terenie gminy.

Realizacja ustaleń Planu Ogólnego nie będzie miała wpływu na warunki klimatyczne niniejszego rejonu miejscowości, ponieważ nie będzie stanowił istotnego źródła ciepła, wilgoci. Na etapie wykonywania prac budowlanych będzie mieć miejsce krótkotrwały wzrost zapylenia, wzrost hałasu powodowanego pracą ciężkiego sprzętu budowlanego i środków transportowych, wzrost emisji spalin silnikowych. Szczegółowa ocena zakresu uciążliwości poszczególnych inwestycji powinna następować na etapie realizacji projektów miejscowych planów zagospodarowania przestrzennego, decyzji środowiskowych oraz projektów zagospodarowania terenu.

7. Cele ochrony środowiska ustanowione na szczeblu międzynarodowym, wspólnotowym i krajowym, istotne z punktu widzenia projektowanego dokumentu oraz sposoby, w jakie te cele i inne problemy środowiska zostały uwzględnione podczas opracowywania dokumentu.

Przy sporządzaniu „Planu Ogólnego Gminy Przytyk” miały zastosowanie cele ochrony środowiska określone w następujących aktach prawnych ustanowionych na szczeblu międzynarodowym, wspólnotowym, krajowym:

- Konwencja ramsarska – układ międzynarodowy dotyczący ochrony przyrody podpisany 2 lutego 1971 r., którego celem jest ochrona i utrzymanie w niezmiennym stanie obszarów określonych jako „wodno – błotne”. Szczególnie chodzi o populacje ptaków wodnych zamieszkujących te tereny lub okresowo w nich przebywające.
- Dyrektywa Rady 92/43/EWG z dnia 21 maja 1992 r. (Dyrektywa Siedliskowa) oraz Dyrektywa Rady 79/409/EWG z dnia 2 kwietnia 1979 r. (w sprawie ochrony dzikich ptaków). Głównym celem Dyrektyw jest konieczność przyczynienia się do zapewnienia różnorodności biologicznej poprzez ochronę siedlisk naturalnych oraz dzikiej fauny, flory i ptaków na europejskim terytorium państw członkowskich. Niemniej jednak działania podejmowane zgodnie z dyrektywami powinny uwzględniać wymogi gospodarcze, społeczne i kulturalne oraz cechy regionalne i lokalne.
- Strategia Lizbońska – przyjęta na szczycie Rady Europy w Lizbonie w marcu 2000, uzupełniona na szczycie Rady Europy w Goteborgu w czerwcu 2001r. Głównym celem „strategii” jest stworzenie na obszarze Unii najbardziej konkurencyjnej i dynamicznej gospodarki na świecie, opartej na wiedzy zdolnej do tworzenia nowych miejsc pracy oraz zapewniającą spójność społeczną. Osiągnięcie tego celu nie musi odbywać się kosztem degradacji środowiska naturalnego i musi być zgodne ze zrównoważonym rozwojem.
- Dyrektywa Rady Nr 85/337/EWG z dnia 27 czerwca 1985 r. w sprawie oceny wpływu wywieranego przez niektóre przedsięwzięcia publiczne i prywatne na środowisko – dyrektywę niniejszą stosuje się do oceny skutków środowiskowych tych przedsięwzięć publicznych i prywatnych, które mogą mieć znaczący wpływ na środowisko.

- Dyrektywa Parlamentu Europejskiego i Rady Europy nr 2001/42/WE z dnia 27 czerwca 2001 r. w sprawie oceny wpływu niektórych planów i programów na środowisko, celem dyrektywy jest zapewnienie wysokiego poziomu ochrony środowiska i przyczynienia się do uwzględnienia aspektów środowiskowych w przygotowaniu i przyjmowaniu planów i programów w celu wspierania stałego rozwoju, poprzez zapewnienie, że zgodnie z niniejszą dyrektywą dokonywana jest ocena wpływu na środowisko niektórych planów i programów, które potencjalnie mogą powodować znaczący wpływ na środowisko.

- Decyzja 1600/2002/WE Parlamentu Europejskiego i Rady Europy z dnia 22 lipca 2002 r. ustanawiająca szósty wspólnotowy program działań w zakresie środowiska naturalnego – VI Program Działań na Rzecz Środowiska.
 Program ten stanowi podstawę dla wymiaru ochrony środowiska europejskiej strategii stałego rozwoju i przyczynia się do włączenia problemów ochrony środowiska do wszystkich polityk wspólnoty, między innymi poprzez określenie priorytetów ochrony środowiska dla strategii. W szczególności program ten ma na celu:
 - podkreślenie znaczenia zmiany klimatu,
 - ochronę, zachowanie, odbudowę i rozwijanie funkcjonowania systemów naturalnych, siedlisk przyrodniczych, dzikiej fauny i flory,
 - przyczynianie się do wysokiego poziomu jakości życia i dobrobytu społecznego obywateli poprzez zapewnienie środowiska naturalnego, w którym poziom zanieczyszczenia nie powoduje szkodliwych skutków dla zdrowia ludzkiego i środowiska naturalnego oraz poprzez zachęcanie do stałego rozwoju urbanizacyjnego,
 - lepszą wydajność zasobów oraz zarządzanie zasobami i odpadami mając na celu zapewnienie, że spożycie odnawialnych i nieodnawialnych zasobów nie przekroczy zdolności środowiska naturalnego.

- Decyzja Wykonawcza Komisji (UE) 2018/43 z dnia 12 grudnia 2017 r. w sprawie przyjęcia jedenastego zaktualizowanego wykazu terenów mających znaczenie dla Wspólnoty składających się na kontynentalny region biogeograficzny
 - obszary Natura 2000 na terenie Gminy Przyłęk wchodzą w skład kontynentalnego regionu biogeograficznego, o którym mowa w art. 1 lit. c) ppkt (iii) dyrektywy 92/43/EWG, obejmuje leżące na obszarze Unii terytorium Luksemburga oraz części leżących na obszarze Unii terytoriów Belgii, Bułgarii, Republiki Czeskiej, Danii, Niemiec, Francji, Włoch, Austrii, Polski, Rumunii, Słowenii i Szwecji zgodnie kartą biogeograficzną zatwierdzoną dnia 20 kwietnia 2005 r. przez komitet powołany na mocy art. 20 tej dyrektywy;
 - w kontekście procesu zapoczątkowanego w 1995 r. niezbędne są dalsze postępy w tworzeniu sieci Natura 2000, która jest podstawowym elementem ochrony różnorodności biologicznej w Unii;
 - wstępny wykaz terenów mających znaczenie dla Wspólnoty składających się na kontynentalny region biogeograficzny w rozumieniu dyrektywy 92/43/EWG oraz pierwsze sześć zaktualizowanych wykazów tych terenów zostały przyjęte odpowiednio decyzjami Komisji 2004/798/WE (2), 2008/25/WE (3), 2009/93/WE (4), 2010/44/UE (5), 2011/64/UE (6) i decyzjami wykonawczymi 2012/14/UE (7) i 2013/23/UE (8). Zgodnie z art. 4 ust. 4 oraz art. 6 ust. 1 dyrektywy 92/43/EWG zainteresowane państwa członkowskie możliwie najszybciej, nie później niż w ciągu sześciu lat, muszą wyznaczyć tereny wymienione w wykazie terenów mających znaczenie dla Wspólnoty składających się na kontynentalny region biogeograficzny, jako specjalne obszary ochrony, ustalając priorytety w zakresie ochrony oraz konieczne działania ochronne;

- wiedza o istnieniu i rozmieszczeniu typów siedlisk przyrodniczych i gatunków stale się rozwija w wyniku nadzoru prowadzonego zgodnie z art. 11 dyrektywy 92/43/EWG. W związku z powyższym oceny i wyboru terenów na poziomie unijnym dokonano na podstawie najlepszych dostępnych informacji;
- zważywszy, że wiedza o istnieniu i rozmieszczeniu niektórych typów siedlisk przyrodniczych wymienionych w załączniku I oraz gatunków wymienionych w załączniku II do dyrektywy 92/43/EWG pozostaje niepełna, nie można stwierdzić ani kompletności ani niekompletności sieci Natura 2000 pod względem tych gatunków i siedlisk. W razie konieczności wykaz należy aktualizować zgodnie z przepisami art. 4 dyrektywy 92/43/EWG;

➤ Ustawa z dnia 16 kwietnia 2004 r. o ochronie przyrody.

Ustawa określa cele, zasady i formy ochrony przyrody ożywionej i nieożywionej oraz krajobrazu. Ochrona przyrody, w rozumieniu ustawy, polega na zachowaniu, zrównoważonym użytkowaniu oraz odnawianiu zasobów, tworów i składników przyrody: dziko występujących roślin, zwierząt i grzybów, siedlisk przyrodniczych, szczątków przyrody ożywionej i nieożywionej oraz krajobrazu i zadrzewień.

➤ Ustawa z dnia 3 października 2008 r. o udostępnianiu informacji o środowisku i jego ochronie, udziale społeczeństwa w ochronie środowiska oraz o ocenach oddziaływania na środowisko.

Organy administracji są obowiązane do udostępniania każdemu informacji o środowisku i jego ochronie, dotyczące m.in.:

- stanu elementów środowiska oraz wzajemnego oddziaływania między tymi elementami,
- emisji i zanieczyszczeń oddziałujących lub mogących oddziaływać na środowisko,
- środków i działań, które mają faktycznie lub potencjalnie wpływ na poszczególne elementy środowiska lub ich ochronę oraz raportów w tym zakresie,
- stanu zdrowia, bezpieczeństwa i warunków życia ludzi w zakresie oddziaływania na nie stanu środowiska i emisji.

➤ Strategia: Bezpieczeństwo Energetyczne i Środowisko perspektywa do 2030 r.,

Jako najważniejsze wyzwanie na rzecz ochrony środowiska naturalnego BEiŚ w skali kraju, dokument zawiera:

- działania na rzecz zapewnienia realizacji zrównoważonego rozwoju,
- przystosowanie do zmian klimatu,
- ochronę różnorodności biologicznej.

Najważniejsze z punktu widzenia niniejszego opracowania (Prognozy) strategiczne cele BEiŚ to:

- zachowanie bogatej różnorodności polskiej przyrody na różnych poziomach organizacji: na poziomie wewnątrzgatunkowym, gatunkowym oraz ponadgatunkowym (ekosystemowym) wraz z umożliwieniem zrównoważonego rozwoju gospodarczego kraju, który w sposób niekonfliktowy współistnieje z różnorodnością biologiczną,
- w zakresie ochrony przed hałasem dokonanie wiarygodnej oceny narażenia społeczeństwa na ponadnormatywny hałas i podjęcie kroków do zmniejszenia tego zagrożenia tam, gdzie jest ono największe.

Z punktu widzenia projektowanego dokumentu głównymi celami ochrony środowiska ustalonymi na szczeblu międzynarodowym, wspólnotowym, krajowym i lokalnym jest:

- utrzymanie norm odnośnie dopuszczalnych poziomów hałasu w środowisku określonych w przepisach szczególnych,
- utrzymanie norm odnośnie dopuszczalnych poziomów zanieczyszczenia atmosferycznego w środowisku określonych w przepisach szczególnych,

- ochrona terenów cennych przyrodniczo, w tym obszarów objętych ochroną prawną,
- ochrona oraz tworzenie nowych obszarów natura 2000,
- ochrona terenów zabudowy mieszkaniowej,
- ochrona krajobrazu, środowiska naturalnego oraz wód gruntowych i powierzchniowych.

8. Przewidywane znaczące oddziaływania, w tym oddziaływanie bezpośrednie, pośrednie, wtórne, skumulowane, krótkoterminowe, średnioterminowe i długoterminowe, stałe i chwilowe oraz pozytywne i negatywne, na cele i przedmioty ochrony obszaru natura 2000 oraz integralność tego obszaru oraz na środowisko a także na pozostałe elementy i komponenty środowiska.

W niniejszej prognozie zaproponowano aby opisać oddziaływania uwzględniając proponowane przeznaczenia terenu. Oddzielny rozdział poświęcono oddziaływaniu projektu ustaleń Planu Ogólnego na obszarowe formy ochrony przyrody.

Dla terenów wyłączonych spod zabudowy lub o ograniczonych możliwościach zabudowy oznaczonych strefami planistycznymi:

Strefa zieleni i rekreacji – SN

Strefa cmentarzy – SC

Strefa otwarta – SO

prognozuje się następujące oddziaływania:

Różnorodność biologiczna Zwierzęta, Rośliny	Bezpośredni, stały, pozytywny wpływ przyniesie zachowanie istniejących form ochrony przyrody i zachowanie istniejących terenów zwartych kompleksów leśnych bez możliwości zmiany ich przeznaczenia na cele nieleśne i wprowadzania nowej zabudowy.
Ludzie	Pozytywny wpływ długoterminowy, bezpośredni i stały będzie miało zachowanie terenów biologicznie czynnych. Pozytywnym, długoterminowym wpływem będzie utrzymanie bądź poszerzenie terenów zieleni publicznej. Są to tereny umożliwiające mieszkańcom gminy uprawianie rekreacji.
Woda	Pozytywnym oddziaływaniem długoterminowym, bezpośrednim i stałym będzie zachowanie terenów biologicznie czynnych, co minimalnie wspomogę zasilanie wód gruntowych przez wody opadowe.
Powietrze	Pozytywnym oddziaływaniem długoterminowym, pośrednim i stałym będzie zachowanie dużych terenów biologicznie czynnych, co będzie sprzyjało oczyszczaniu powietrza atmosferycznego.
Powierzchnia ziemi	Pozytywnym oddziaływaniem będzie utrzymanie powierzchni biologicznie czynnej i nie przekształcanie tych terenów pod zabudowę,
Krajobraz	Pozytywne oddziaływanie długoterminowe, bezpośrednie i stałe będzie związane z utrzymaniem i urządzeniem terenów zielonych, co wpłynie na jakość krajobrazu.
Klimat	Pozytywnym oddziaływaniem długoterminowym, pośrednim i stałym będzie pozostawianie znacznych terenów biologicznie czynnych i nasadzenie drzew, co będzie sprzyjało zachowaniu optymalnych warunków topoklimatycznych.
Zasoby naturalne	Pozytywnym oddziaływaniem bezpośrednim, długoterminowym, stałym na wody podziemne jako dobro naturalne będzie zachowanie znacznych terenów biologicznie czynnych, gdzie wody opadowe będą swobodnie mogły zasilać warstwy wodonośne.
Zabytki	Brak oddziaływań.
Dobra naturalne	Oddziaływanie pozytywne, stałe i długoterminowe, jako miejsca pracy oraz wypoczynku.

W strefach planistycznych cmentarzy SC, ustalono także strefy sanitarne od istniejących cmentarzy – 50 m i 150 m, zgodnie z warunkami określonymi w rozporządzeniu Ministra Gospodarki Komunalnej z dnia 25 sierpnia 1959 r., w sprawie określenia, jakie tereny pod względem sanitarnym są odpowiednie na cmentarze (Dz. U. z 1959 r., nr 52, poz. 315a.

Dla terenów przeznaczonych w strefach planistycznych:

Strefa wielofunkcyjna z zabudową mieszkaniową wielorodzinną – SW

Strefa wielofunkcyjna z zabudową mieszkaniową jednorodzinną – SJ

Strefa wielofunkcyjna z zabudową zagrodową - SZ

prognozuje się następujące oddziaływania:

<p>Różnorodność biologiczna Zwierzęta, Rośliny</p>	<p>Pozytywnym, długoterminowym, pośrednim oddziaływaniem stałym będzie ustalenie odpowiedniego minimalnego udziału powierzchni biologicznie czynnej.</p> <p>Oddziaływanie krótkoterminowe, chwilowe bezpośrednie będzie związane z dopuszczeniem zmiany zagospodarowania terenu – wprowadzenie nowej dodatkowej lub wymiana istniejącej zabudowy – w wyniku prac budowlanych zostanie zniszczona częściowo szata roślinna (która następnie może zostać częściowo odbudowana jako urządzona, ogrodowa, przydrożne pasy zieleni po zakończeniu procesu budowlanego), prace budowlane będą powodowały wypłaszanie drobnych zwierząt – oddziaływanie to zaistnieje każdorazowo w przypadku zainicjowania robót budowlanych, bez względu na istniejący stan zagospodarowania przestrzeni.</p> <p>Oddziaływaniem bezpośrednim, chwilowym będą roboty budowlane w wyniku dopuszczenia realizacji zabudowy i uciążliwości akustyczne z nimi związane, co będzie powodowało płoszenie zwierząt (zwłaszcza ptaków).</p>
<p>Ludzie</p>	<p>Oddziaływaniem pośrednim i długoterminowym, stałym będzie zmniejszenie terenów otwartych i biologicznie czynnych co wpłynie w niewielkim stopniu na topoklimat szczególnie na nagrzewanie i wilgotność powietrza.</p> <p>Pozytywnym, stałym, długotrwałym oddziaływaniem jest ustalenie ochrony przed hałasem komunikacyjnym i przemysłowym, co zapobiec ma przyszłym konfliktom związanym z zagospodarowaniem terenu.</p> <p>Stałym, pozytywnym oddziaływaniem ustaleń Planu Ogólnego będzie poprawa jakości życia, dostępność do nowych usług i przestrzeni o nowym standardzie zagospodarowania.</p>
<p>Woda</p>	<p>Oddziaływaniem długoterminowym i stałym będzie zwiększenie powierzchni nieprzepuszczalnych co będzie powodowało ograniczenie infiltracji, odwadnianie terenu i okresowe przesuszanie. Dotychczasowy system obiegu wody może ulec dalszemu przekształceniu w kierunku typowym dla terenów zurbanizowanych, choć z racji na brak zwartości zabudowy może to być niezauważalne.</p> <p>Oddziaływaniem długoterminowym, pośrednim i stałym będzie przyrost zabudowy, co zwiększy zapotrzebowanie na wodę, a co za tym idzie pośrednio przyczyni się do minimalnego obniżania poziomu wód podziemnych.</p> <p>Pozytywnym oddziaływaniem bezpośrednim, długoterminowym, stałym będzie docelowe podłączenie wszystkich terenów do zbiorczej sieci wodociągowej co ograniczy realizację indywidualnych, niekontrolowanych ujęć wód.</p>

Powietrze	Lokalne, minimalne zwiększenie rozmiarów zanieczyszczeń powietrza (oddziaływanie bezpośrednie, krótkoterminowe), wiążące się ze wzrostem natężenia ruchu samochodowego i ilości domów (będących emitarami szczególnie w sezonie grzewczym), a także placów budowy. Nie powinno jednak dojść do przekroczenia dopuszczalnych norm.
Powierzchnia ziemi	Oddziaływanie bezpośrednie (stałe, ale jedynie lokalne) to przekształcenia powierzchniowej warstwy ziemi opisywanego obszaru związane głównie z wykopami pod fundamenty nowych budynków (prace te nie będą naruszać głębokich warstw podłoża). Okresowe, lokalne oddziaływanie może być związane z gromadzeniem ścieków komunalnych w nieuszczelnionych bezodpływowych zbiornikach. Problem ten zostanie rozwiązany z chwilą podłączenia nowej zabudowy do istniejącej/planowanej kanalizacji sanitarnej.
Krajobraz	Pozytywny skutek długoterminowy bezpośredni będzie się wiązał z zastosowaniem określonych w Planie Ogólnym warunków dotyczących kształtowania i lokalizacji zabudowy, zagospodarowania terenu. Oddziaływaniem stałym i bezpośrednim będzie pojawianie się obiektów kubaturowych w niezabudowanych dotychczas przestrzeniach - ich skala i rodzaj oddziaływania związany będzie z indywidualnym zagospodarowaniem poszczególnych działek.
Klimat	Zmiany w klimacie lokalnym będą minimalne i nieodczuwalne dla człowieka i ograniczą się do zmiany warunków termiczno – wilgotnościowych. Oddziaływaniem pośrednim i długoterminowym, stałym będzie zmniejszenie terenów biologicznie czynnych co wpłynie w niewielkim stopniu na topoklimat- szczególnie nagrzewanie i wilgotność powietrza. Podwyższenie temperatury powietrza na skutek emisji ciepła antropogenicznego, pochodzącego ze spalania paliw i przyrostu powierzchni sztucznych powodujących podwyższenie temperatury radiacyjnej podłoża będzie mało istotne.
Zasoby naturalne	Nie przewiduje się oddziaływań.
Zabytki	Nie przewiduje się oddziaływań.
Dobra materialne	Nie przewiduje się oddziaływań.

Dla terenów przeznaczonych w strefach planistycznych:

Strefa usługowa – SU

Strefa gospodarcza – SP

Strefa infrastrukturalna – SI

Strefa komunikacyjna – SK

Strefa produkcji rolniczej – SR

prognozuje się następujące oddziaływania:

Różnorodność biologiczna Zwierzęta, Rośliny	Pozytywnym, długoterminowym, pośrednim oddziaływaniem stałym będzie ustalenie odpowiedniego minimalnego udziału powierzchni biologicznie czynnej. Oddziaływanie krótkoterminowe, chwilowe bezpośrednie będzie związane z dopuszczeniem zmiany zagospodarowania terenu – wprowadzenie nowej dodatkowej lub wymiana istniejącej zabudowy – w wyniku prac budowlanych zostanie zniszczona częściowo szata roślinna (która następnie może zostać częściowo odbudowana jako urządzona,
---	--

	<p>ogrodowa, przydrożne pasy zieleni po zakończeniu procesu budowlanego), prace budowlane będą powodowały wypłaszanie drobnych zwierząt – oddziaływanie to zaistnieje każdorazowo w przypadku zainicjowania robót budowlanych, bez względu na istniejący stan zagospodarowania przestrzeni;</p> <p>Lokalne, bezpośrednie zubożenie lub zlikwidowanie istniejącej roślinności w miejscu powstania nowych obiektów kubaturowych.</p> <p>Oddziaływaniem długoterminowym, pośrednim, stałym dla zwierząt będzie wydzielanie działek budowlanych i ich ogradzanie, co znacznie zmniejszy możliwość migracji zwłaszcza dla większych ssaków;</p> <p>Oddziaływaniem negatywnym, bezpośrednim, chwilowym będą roboty budowlane w wyniku dopuszczenia realizacji zabudowy i uciążliwości akustyczne z nimi związane, co będzie powodowało płoszenie zwierząt (zwłaszcza ptaków).</p>
Ludzie	<p>Oddziaływaniem pośrednim i długoterminowym, stałym będzie zmniejszenie terenów otwartych i biologicznie czynnych co wpłynie w niewielkim stopniu na topoklimat szczególnie na nagrzewanie i wilgotność powietrza;</p> <p>Pozytywnym, stałym, długotrwałym oddziaływaniem jest ustalenie ochrony przed hałasem komunikacyjnym i przemysłowym, co zapobiega przyszłym konfliktom związanym z zagospodarowaniem terenu</p> <p>W Planie Ogólnym nie dopuszcza lokalizacji nowych zakładów o zwiększonym czy też dużym ryzyku wystąpienia poważnej awarii przemysłowej.</p>
Woda	<p>Oddziaływaniem długoterminowym i stałym będzie zwiększenie powierzchni nieprzepuszczalnych co będzie powodowało ograniczenie infiltracji, odwadnianie terenu i okresowe przesuszanie. Dotychczasowy system obiegu wody może ulec dalszemu przekształceniu w kierunku typowym dla terenów zurbanizowanych, choć z racji na brak zwartości zabudowy może to być niezauważalne;</p> <p>Oddziaływaniem długoterminowym, pośrednim i stałym będzie przyrost zabudowy, co zwiększy zapotrzebowanie na wodę, a co za tym idzie pośrednio przyczyni się do minimalnego obniżania poziomu wód podziemnych;</p>
Powietrze	<p>Lokalne, minimalne zwiększenie rozmiarów zanieczyszczeń powietrza (negatywne oddziaływanie bezpośrednie, krótkoterminowe), wiążące się ze wzrostem natężenia ruchu samochodowego i ilości domów (będących emitarami szczególnie w sezonie grzewczym), a także placów budowy.</p>
Powierzchnia ziemi	<p>Oddziaływanie bezpośrednie (stałe, ale jedynie lokalne) to przekształcenia powierzchniowej warstwy ziemi opisywanego obszaru związane głównie z wykopami pod fundamenty nowych budynków (prace te nie będą naruszać głębokich warstw podłoża);</p> <p>Oddziaływaniem długoterminowym bezpośrednim i stałym zwiększającym jej degradację będą wszelkie roboty ziemne związane z budową budynków szczególnie z kondygnacjami podziemnymi (podpiwniczeniami) lub sieci potrzebnej im infrastruktury</p>
Krajobraz	<p>Pozytywny skutek długoterminowy bezpośredni będzie się wiązał z zastosowaniem określonych w Planie Ogólnym warunków dotyczących kształtowania i lokalizacji zabudowy,</p>

	<p>zagospodarowania terenu;</p> <p>Oddziaływaniem stałym i bezpośrednim będzie pojawianie się obiektów kubaturowych w niezabudowanych dotychczas przestrzeniach - ich skala i rodzaj oddziaływania związany będzie z indywidualnym zagospodarowaniem poszczególnych działek.</p>
Klimat	<p>Zaliczane do skumulowanych zmiany w klimacie lokalnym będą minimalne i nieodczuwalne dla człowieka i ograniczą się do zmiany warunków termiczno - wilgotnościowych i minimalnie anemologicznych;</p> <p>Oddziaływaniem pośrednim i długoterminowym, stałym będzie zmniejszenie terenów biologicznie czynnych co wpłynie w niewielkim stopniu na topoklimat- szczególnie nagrzewanie i wilgotność powietrza. Podwyższenie temperatury powietrza na skutek emisji ciepła antropogenicznego, pochodzącego ze spalania paliw i przyrostu powierzchni sztucznych powodujących podwyższenie temperatury radiacyjnej podłoża będzie mało istotne.</p> <p>Nowe obiekty kubaturowe wpłyną też w mikroskali na warunki przewietrzania terenu, a powierzchnie sztuczne zmienią nagrzewanie podłoża, co będzie oddziaływaniem stałym lub czasowym;</p>
Zasoby naturalne	Brak oddziaływań.
Zabytki	Brak oddziaływań.
Dobra naturalne	Brak oddziaływań.

8.1 Oddziaływanie na ludzi

Przez obszar gminy przebiegają linie elektroenergetyczne wysokiego napięcia. Przez obszar gminy przebiegają zarówno napowietrzne linie elektroenergetyczne, jak i kablowe.

Linie elektroenergetyczne mogą wpływać na organizmy żywe poprzez oddziaływanie dwóch niezależnych składowych pola elektroenergetycznego – elektrycznej i magnetycznej. Przyczyną powstawania pola elektrycznego jest napięcie istniejące pomiędzy poszczególnymi jej przewodami fazowymi a ziemią. Z kolei prąd płynący tymi przewodami jest przyczyną powstawania pola magnetycznego.

Poziomy pól elektrycznych i magnetycznych wytwarzanych przez linie i stacje elektroenergetyczne podlegają ograniczeniom w miejscach przebywania i zamieszkania ludzi (Rozporządzenie Ministra Klimatu i Środowiska z dnia 6 maja 2022 r. zmieniające rozporządzenie w sprawie sposobów sprawdzania dotrzymania dopuszczalnych poziomów pól elektromagnetycznych w środowisku (Dz. U. 2022 poz. 1121), Rozporządzenie Ministra Zdrowia z dnia 17 grudnia 2019 r. w sprawie dopuszczalnych poziomów pól elektromagnetycznych w środowisku).

Zgodnie z powyższymi przepisami dla pola elektrycznego o częstotliwości od 0,5 Hz do 50 Hz dopuszczalna wartość natężenia wynosi 10000 V/m. Dodatkowo na terenach przeznaczonych pod zabudowę mieszkaniową, natężenie pola elektrycznego nie może przekraczać wartości 1000 V/m. Poniżej tej wartości przebywanie ludności w tych obszarach nie podlega ograniczeniom. Natężenie pola magnetycznego o częstotliwości 50 Hz nie powinno przekraczać 60 A/m.

Linie elektroenergetyczne na terenie gminy przebiegają w bezpiecznych odległościach od zwartej zabudowy mieszkalnej. Podobnie przedstawia się lokalizacja podstacji elektroenergetycznych. Ustanowienie pasów technicznych sprawi, że w bezpośrednim sąsiedztwie linii elektroenergetycznych nie będzie powstawać nowa zabudowa.

W fazie realizacji oddziaływanie na klimat akustyczny zamknie się w granicach terenu inwestycji, mogą wystąpić przejściowe uciążliwości akustyczne związane z emisją hałasu oraz zanieczyszczeń pyłowych i gazowych, co będzie związane z pracą maszyn budowlanych. Odpowiednie zorganizowanie pracy zminimalizuje wskazane uciążliwości oraz będą one miały charakter czasowy – ustąpią po zakończeniu prac budowlanych.

8.2 Oddziaływanie na gospodarkę wodną

Rozwój społeczno-gospodarczy gminy będzie skutkował zwiększonym zapotrzebowaniem na wodę oraz w konsekwencji zwiększoną ilością ścieków komunalnych. Istotnym zagadnieniem, aby nowo powstająca zabudowa, w miarę możliwości, była od razu podłączana w sieć wodociągowo-kanalizacyjną.

Należy dążyć do zaopatrzenia w wodę z wodociągów grupowych, zasilanych ze stacji wodociągowych, wszystkich mieszkańców gminy. Studnie mogą stanowić źródło wody dla potrzeb gospodarczych. Zasięgi stref ochrony sanitarnej wokół studni w poszczególnych stacjach wodociągowych równe wielkościom stref ochrony bezpośredniej określonych w przepisach odrębnych.

Istotnym zagrożeniem antropogenicznym, dla jakości wód w regionie są zanieczyszczenia zawarte w ściekach pochodzących z punktowych źródeł zanieczyszczeń, w tym: ściekach komunalnych, ściekach gospodarczych pochodzących z innych rodzajów działalności człowieka oraz z zakładów przemysłowych. Wpływ, na jakość wód w regionie wodnym wywierają również zanieczyszczenia ze źródeł obszarowych, głównie wskutek stosowania agresywnych nawozów w rolnictwie oraz turystyka i rekreacja. Wodę podziemną wykorzystuje się na cele komunalne, przemysłowe, do nawodnień oraz do spożywania.

Gmina Przyłęk nie posiada sieci kanalizacji sanitarnej. Celem władz powinno być doprowadzenie sieci kanalizacyjnej do wszystkich mieszkańców. W przypadkach zbyt dużych kosztów skanalizowania lub braku możliwości technicznej, należy budować przydomowe oczyszczalnie ścieków (w tym biologiczne). Dopuszcza się także indywidualne kanalizowanie posesji do szczelnych zbiorników na nieczystości ciekłe. Nieczystości ze

zbiorników będą wywożone przez służby komunalne do punktu zlewnego przy oczyszczalni ścieków zlokalizowaną poza gminą.

Na całym obszarze gminy należy wprowadzić zakaz odprowadzania ścieków nieoczyszczonych do cieków wodnych i rowów melioracyjnych oraz wód gruntowych. Zabudowa mieszkaniowa, usługowa i produkcyjna powinna być wyposażona w szczelne zbiorniki osadowe lub przydomowe oczyszczalnie ścieków.

W celu zachowania dobrego stanu/potencjału ekologicznego obszaru zlewni i jednolitych części wód zarówno powierzchniowych jak i podziemnych realizacja projektu Planu Ogólnego przyczyni się do zmniejszenia ilości ścieków odprowadzanych bezpośrednio do środowiska gruntowo-wodnego poprzez wprowadzenie zasad uzbrojenia terenu gminy w sieć wodociągowo-kanalizacyjną. Realizacja projektu Planu Ogólnego nie będzie miała negatywnego wpływu na jednolite części wód oraz nie będzie wpływała na pogorszenie stanu tych wód.

8.3 Oddziaływanie na powietrze

Większość istniejących źródeł ciepła, przede wszystkim lokalnych kotłowni komunalnych, jak i źródeł ciepła w budownictwie jednorodzinym, jest uciążliwa dla środowiska (emisja spalin z gorszych gatunków węgla, brak instalacji oczyszczania spalin, mała sprawność kotłów). W związku z rozbudową sieci gazowej oraz ciepłowniczej gminy istnieją przesłanki do przyjęcia założenia, że zastąpią one obecnie wykorzystywane paliwa stałe.

Działania, które podejmuje samorząd mające na celu poprawę stanu powietrza to:

- wykorzystanie odnawialnych źródeł energii,
- rozbudowa sieci ciepłowniczej,
- budowa ścieżek rowerowych,
- rozbudowa sieci gazowej.

Zaopatrzenie odbiorców w gaz ziemny i jego wykorzystanie do ogrzewania, przygotowania ciepłej wody wpłynę na polepszenie jakości powietrza atmosferycznego ze względu na ograniczenie emisji siarki i pyłów, typowej dla kotłowni na paliwa stałe. Jednocześnie, poprawa jakości życia mieszkańców i ich stanu posiadania doprowadzi do ograniczenia negatywnych zjawisk, w tym spalania odpadów w celach grzewczych, a także zwiększy udział dobrych pieców o wysokiej sprawności spalania.

Źródłem emisji zanieczyszczeń pyłowo-gazowych do powietrza może być komunikacja, działalność przemysłowa i usługowa prowadzona na terenie gminy. W odniesieniu do pozostałych terenów produkcyjnych i usług komercyjnych na etapie projektu Planu Ogólnego nie jest możliwe dokładne określenie jakiego rodzaju zanieczyszczenia pochodzące z procesów produkcyjnych będą emitowane do atmosfery.

Jednakże obowiązujące prawo ogranicza możliwość emisji ponadnormatywnej poza granice nieruchomości należącej do przedsiębiorcy.

W konsekwencji przyjęcia Planu Ogólnego i realizacji nowej zróżnicowanej zabudowy, powstaną nowe źródła emisji zanieczyszczeń do atmosfery. W celu minimalizacji oddziaływań, należy dążyć aby nowe obiekty były ogrzewane ekologicznymi źródłami energii.

8.4 Oddziaływanie na klimat i adaptacja do zmian klimatu

W związku ze zmieniającą się dynamiką klimatu w Polsce, władze jednostek samorządowych powinny podejmować działania zmierzające do adaptacji do nowych uwarunkowań klimatycznych. Zmiana dynamiki klimatu objawia się następującymi zjawiskami: deszcze nawalne, zwłaszcza w okresie letnim, występowanie trąb powietrznych, występowanie okresów suszy. Konieczność uwzględniania łagodzenia zmian klimatu i adaptacji do jego zmian w ocenie oddziaływania na środowisko spowodowana jest obserwowanymi w ostatnich dziesięcioleciach skutkami zmian klimatu, polegającymi m. in. na wzroście temperatury oraz zwiększeniu częstotliwości i skali ekstremalnych zjawisk pogodowych. Przez łagodzenie zmian klimatu należy rozumieć taki sposób planowania, realizacji, eksploatacji i likwidacji przedsięwzięcia, który nie

przyczynia się do pogłębiania zmian klimatu. Przez adaptacje do zmian klimatu należy rozumieć taki sposób planowania, realizacji, eksploatacji i likwidacji przedsięwzięcia, aby było ono optymalnie przystosowane do postępujących zmian klimatu, jak również by nie powodowało zwiększenia wrażliwości elementów środowiska na zmiany klimatu.

Realizacja ustaleń Planu Ogólnego nie będzie miała wpływu na warunki klimatyczne niniejszego rejonu miejscowości, ponieważ nie będzie stanowił istotnego źródła ciepła, wilgoci.

8.5 Oddziaływanie na powierzchnię ziemi

Pewne zagrożenie dla gleb i roślinności położonej wzdłuż dróg może być powodowane zastosowaniem środków chemicznych używanych do zimowego utrzymania dróg. Mogą one powodować zasolenie gleb w strefie rozchlapywania. Przy silnym wietrze strefa ta może sięgać kilkunastu metrów od jezdni. Ponieważ analizowany teren nie jest i nie będzie terenem rolniczym poziom zanieczyszczenia gleb nie stwarza ograniczeń dla proponowanego sposobu zagospodarowania.

Powierzchnia ziemi ulegnie zmianie w miejscach gdzie powstanie nowa zabudowa. Dotychczas powierzchnia biologicznie czynna zostanie zastąpiona przez powierzchnie utwardzone.

8.6 Oddziaływanie na krajobraz

W Planie Ogólnym wprowadza się uzupełnienie istniejącej zabudowy, w nawiązaniu do ulicowego charakteru obecnego budownictwa (zabudowa zwarta). Na rysunku Planu Ogólnego wskazano strefy SO, SU, SP, gdzie w profilu dodatkowym są dopuszczone tereny elektrowni słonecznych. Ogniwa fotowoltaiczne będą oddziaływały na krajobraz w skali mikro.

Na terenie gminy Góra Przyłęk nie są zlokalizowane krajobrazy priorytetowe.

8.7 Oddziaływanie na gleby

W związku z przewidywanym przeznaczeniem poszczególnych terenów pod nowe formy zagospodarowania dojdzie do zmiany struktury glebowej na terenie gminy. W związku z planową zabudową zostaną bezpowrotnie utracone wykształcone gleby na rzecz różnorodnej zabudowy. Wszystkie działania prowadzone na gruntach o klasach I-III powinny być zgodne z przepisami odrębnymi.

8.8 Wpływ ustaleń projektu Planu Ogólnego Gminy Przyłęk na formy ochrony przyrody

W granicach gminy Przyłęk występują formy ochrony przyrody, o których mowa w art. 6 ust. 1 ustawy z dnia 16 kwietnia 2004 r. o ochronie przyrody (na podstawie centralnego rejestru form ochrony – prowadzonego przez Generalną Dyрекcyję Ochrony Środowiska):

- Rezerwat Przyrody „Borowiec”,
- Obszar Chronionego Krajobrazu „Dolina rzeki Zwoleńki”,
- Obszar Natura 2000 – Specjalny Obszar Ochrony Siedlisk „Dolina Zwoleńki” (PLH100006),
- Obszar Natura 2000 – Specjalny Obszar Ochrony Siedlisk „Przełom Wisły w Małopolsce” (PLH060045),
- Obszar Natura 2000 – Obszar Specjalnej Ochrony Ptaków „Małopolski Przełom Wisły” (PLB140006).

Zgodnie z art. 33 ustawy z dnia 16 kwietnia 2004 r. o ochronie przyrody na obszarach Natura 2000 zabrania się podejmowania działań mogących w znaczący sposób pogorszyć stan siedlisk przyrodniczych, a także w znaczący sposób wpłynąć negatywnie na gatunki, dla których ochrony wyznaczony został obszar Natura 2000. Działania ochronne powinny mieć na celu zachowanie w należyтым stanie zasobów przyrody, przy czym przepisy unijne nie precyzują sposobów, w jaki efekt ochrony ma być osiągnięty. Podstawową zasadą obowiązującą na obszarach objętych siecią Natura 2000 powinno być zachowanie równowagi pomiędzy ochroną przyrody, a gospodarką.

Zgodnie z obowiązującym prawem realizacja wszelkich planowanych inwestycji na tym obszarze i w jego sąsiedztwie będzie musiała być poprzedzona przeprowadzeniem procedury oceny oddziaływania na obszar Natura 2000, o ile organ właściwy do wydawania decyzji wymaganej przed rozpoczęciem realizacji przedsięwzięcia stwierdzi taki obowiązek (po rozważeniu czy przedsięwzięcie może potencjalnie znacząco oddziaływać na obszar Natura 2000). W przypadku stwierdzenia możliwego istotnego negatywnego wpływu na przedmiot ochrony OSOP i przy braku przesłanek z art. 34 ustawy o ochronie przyrody taka inwestycja nie zostanie zrealizowana.

W związku z wyznaczaniem nowych terenów inwestycyjnych, zwiększy się antropopresja na terenach gminy. Oddziaływanie na glebę to przede wszystkim zmniejszanie jej powierzchni przez trwałą zabudowę i infrastrukturę techniczną. Przy obecnym zainwestowaniu terenów oraz przewidywanych funkcjach bezpośrednio przy chronionych obszarach, nie będzie miała znaczącego wpływu na Naturę 2000. Oddziaływanie będzie neutralne. Nowe funkcje terenów oraz uzupełnienia istniejących terenów funkcjonalnych zlokalizowane są poza siedliskami przyrodniczymi i siedliskami gatunków będących przedmiotami ochrony w obszarach Natura 2000.

Plan Ogólny ustala i precyzuje zapisy dotyczące poszczególnych przeznaczeń terenów. Zapisy te zapobiegają istotnej ingerencji w przedmioty ochrony oraz zapobiegają ewentualnemu wpływowi na integralność i spójność sieci Natura 2000. W ochronie wielu siedlisk i zapewnieniu im odpowiedniego stanu zachowania istotne jest bowiem zapewnienie strefy buforowej, która zniweluje ewentualne zagrożenia.

Rozwiązania przestrzenne zaproponowane w „Planie Ogólnym Gminy Przytyk”, w tym ograniczenia dla zabudowy i zagospodarowania przestrzennego wynikają z przepisów odrębnych, dotyczących ochrony przyrody.

Na terenie **Rezerwatu przyrody Borowiec** projekt planu przewiduje strefę otwartą, bez możliwości realizowania elektrowni słonecznych, wiatrowych, geotermalnych oraz wodnych – utrzymuje dotychczasowe zagospodarowanie.

Na terenie **Obszaru Chronionego Krajobrazu Dolina Rzeki Zwolenki** obowiązują następujące zakazy:

- Realizacji przedsięwzięć mogących znacząco oddziaływać na środowisko w rozumieniu przepisów ustawy z dnia 3 października 2008 r, o udostępnianiu informacji o środowisku i jego ochronie, udziale społeczeństwa w ochronie środowiska oraz o ocenach oddziaływania na środowisko - analizując zapisy projektu Planu Ogólnego dotyczące rozmieszczenie działek budowlanych, rozczłonowanych drogami, kompleksami zieleni oraz po wyodrębnieniu terenów zabudowy zagrodowej nie związanej z częścią mieszkalną (zabudowę zagrodową należy definiować jako zespół budynków obejmujący więcej niż jeden dom mieszkalny i zabudowania gospodarskie, położony w obrębie jednego podwórza, pełni ona dwie funkcje: miejsce zamieszkania rolnika i miejsce jego pracy), tereny mieszkaniowe o powierzchni mniejszej niż 0,5 ha będą stanowiły kompleksy ok. 7 działek budowlanych łącznie, które będą stanowiły w głównej mierze uzupełnienie luk już istniejącej zabudowy, co nie narusza zakazu ustanowionego na terenie parków krajobrazowych (tereny mieszkaniowe na terenie gminy podzielone są terenami zielonymi, rowami z roślinnością, polami uprawnymi). Plan Ogólny wprowadza jedynie tereny już przeznaczone pod zabudowę w obowiązujących planach miejscowych. Uzupełnienia nie przekraczają lokalnie powierzchni dozwolonej zakazami na terenie parku krajobrazowego;
- Likwidowania i niszczenia drzewień śródpolnych, przydrożnych i nadwodnych, jeżeli nie wynikają one z potrzeby ochrony przeciwpowodziowej i zapewnienia bezpieczeństwa ruchu drogowego lub wodnego lub budowy, odbudowy, utrzymania, remontów lub naprawy urządzeń wodnych - Istniejące zarządzenia śródpolne, przydrożne i nadwodne należy w miarę możliwości wkomponowywać w projektowane zagospodarowanie terenu ;

- Wydobywania do celów gospodarczych skał, w tym torfu oraz skamieniałości, w tym kopalnych szczątków roślin i zwierząt, a także minerałów i bursztynu – projekt planu nie przewiduje stref górnictwa;
- Wykonywania prac ziemnych trwale zniekształcających rzeźbę terenu, z wyjątkiem prac związanych z zabezpieczeniem przeciwpowodziowym lub przeciwoświszkowym lub utrzymaniem, budową, odbudową, naprawą lub remontem urządzeń wodnych – na terenie gminy nie występują tereny zagrożone ruchami masowymi;
- Dokonywania zmian stosunków wodnych, jeżeli służą innym celom niż ochrona przyrody lub zrównoważone wykorzystanie użytków rolnych i leśnych oraz racjonalna gospodarka wodna lub rybacka - nowa zabudowa (jej skala i sposób zagospodarowania terenu) nie spowoduje naruszenia reżimu wód powierzchniowych i podziemnych, ponieważ jest ona lokowana pośród terenów już zurbanizowanych (uzupełnianie lub zasada poszerzenia zabudowy) oraz nie przewiduje się lokowania zabudowy w terenach nowych poza kompleksami już zainwestowanymi oraz Plan Ogólny nie wprowadza terenów przewidzianych pod eksploatację kopalni, zatem nie dojdzie do naruszenia reżimu wód powierzchniowych i podziemnych związanych z eksploatacją kopalni.
- Likwidowania naturalnych zbiorników wodnych, starorzeczy i obszarów wodno-błotnych - lokalizacja nowych obiektów budowlanych nie naruszy zakazu, pod warunkiem lokalizacji w miejscach wyznaczonych w Planie Ogólnym a uszczegółowionych w miejscowych planach zagospodarowania przestrzennego;
- Budowania, w części objętej strefą obszaru Natura 2000, nowych obiektów budowlanych w pasie szerokości 100 m od:
 - linii brzegów rzek, jezior i innych naturalnych zbiorników wodnych,
 - zasięgu lustra wody w sztucznych zbiornikach wodnych usytuowanych na wodach płynących przy normalnym poziomie piętrzenia określonym w pozwoleniu wodnoprawnym
 - z wyjątkiem urządzeń wodnych oraz obiektów służących prowadzeniu racjonalnej gospodarki rolnej, leśnej lub rybackiej;
- Budowania, w części nieobjętej strefą obszaru Natura 2000, nowych obiektów budowlanych w pasie szerokości 50 m od:
 - linii brzegów rzek, jezior i innych naturalnych zbiorników wodnych
 - zasięgu lustra wody w sztucznych zbiornikach wodnych usytuowanych na wodach płynących przy normalnym poziomie piętrzenia określonym w pozwoleniu wodnoprawnym
 - z wyjątkiem urządzeń wodnych oraz obiektów służących prowadzeniu racjonalnej gospodarki rolnej, leśnej lub rybackiej;

Na terenie Gminy Przyłęk zlokalizowane są trzy Obszary Natura 2000: **Obszar Natura 2000 – Specjalny Obszar Ochrony Siedlisk „Dolina Zwoleńki” (PLH100006)**, **Obszar Natura 2000 – Specjalny Obszar Ochrony Siedlisk „Przełom Wisły w Małopolsce” (PLH060045)** oraz **Obszar Natura 2000 – Obszar Specjalnej Ochrony Ptaków „Małopolski Przełom Wisły” (PLB140006)**. Zgodnie z obowiązującym prawem realizacja wszelkich planowanych inwestycji na tym obszarze i w jego sąsiedztwie będzie musiała być poprzedzona przeprowadzeniem procedury oceny oddziaływania na obszar Natura 2000, o ile organ właściwy do wydawania decyzji wymaganej przed rozpoczęciem realizacji przedsięwzięcia stwierdzi taki obowiązek (po rozważeniu czy dane przedsięwzięcie może potencjalnie znacząco oddziaływać na obszar Natura 2000). W przypadku stwierdzenia możliwego istotnego negatywnego wpływu na przedmiot ochrony OSOP i przy braku przesłanek z art. 34 ustawy o ochronie przyrody taka inwestycja nie zostanie zrealizowana.

W związku z wyznaczaniem nowych terenów inwestycyjnych, zwiększy się antropopresja na terenach gminy. Oddziaływanie na glebę to przede wszystkim zmniejszanie jej powierzchni przez trwałą zabudowę

i infrastrukturę techniczną. Dla roślin szkodliwe są: zbieranie grzybów i jagód oraz organizowana turystyka i rekreacja.

Z analizy projektu Planu Ogólnego Gminy Przyłęk, wynika, że prawidłowa realizacja projektu Planu Ogólnego nie wpłynie na realizację zagrożeń zidentyfikowanych dla obszarów Natura 2000. Zadaniem Planu Ogólnego gminy jest określenie polityki przestrzennej gminy w poszanowaniu środowiska przyrodniczego, uwzględniając przy tym potencjał i potrzeby rozwoju społeczno-gospodarczego gminy. Mając na względzie rodzaje inwestycji jakie były poddane ocenie w postępowaniach ocen oddziaływania przedsięwzięć na środowisko na terenie Gminy Przyłęk oraz nowe formy zagospodarowania zaproponowane przez autorów Planu Ogólnego nie przewiduje się znaczących oddziaływań na obszary Natura 2000, o których mowa w art. 33 ustawy o ochronie przyrody. W korytarzach ekologicznych, które stanowią tereny łąk, pastwisk, lasów nie zaprojektowano przeznaczeń terenu, które mogłyby wpłynąć na zaburzenie drożności, tego istotnego ciągu ekologicznego.

Z analizy rysunku projektu Planu Ogólnego, dotyczącego przeznaczenia terenu w strefach, w kontekście terenów znajdujących się w granicy Obszaru Natura 2000, wynika że nie przewiduje się zmiany przeznaczenia terenu, a ustalenia planu są na zasadzie potwierdzenia zastanego stanu. Na terenie Obszaru zostały wyznaczone strefy: SN – strefa zieleni i rekreacji, SO – strefa otwarta, SZ – strefa wielofunkcyjna z zabudową zagrodową, SP – strefa gospodarcza, SJ – strefa wielofunkcyjna z zabudową mieszkaniową jednorodzinną. Plan Ogólny sankcjonuje tereny już zabudowane oraz wyznaczone strefy znajdują się poza siedliskami będącymi przedmiotami ochrony Natury 2000.

Z analizy projektu Planu Ogólnego Gminy Przyłęk oraz z analizy wszystkich zagrożeń zidentyfikowanych dla obszarów Natura 2000 w Gminie Przyłęk, wynika, że prawidłowa realizacja projektu nie wpłynie na realizację zagrożeń zidentyfikowanych dla obszarów Natura 2000. Zadaniem Planu Ogólnego gminy jest określenie polityki przestrzennej gminy w poszanowaniu środowiska przyrodniczego, uwzględniając przy tym potencjał i potrzeby rozwoju społeczno-gospodarczego gminy. Mając na względzie rodzaje inwestycji jakie były poddane ocenie w postępowaniach ocen oddziaływania przedsięwzięć na środowisko na terenie Gminy Przyłęk oraz nowe formy zagospodarowania zaproponowane przez autorów Planu Ogólnego nie przewiduje się znaczących oddziaływań na obszary Natura 2000, o których mowa w art. 33 ustawy o ochronie przyrody. W korytarzach ekologicznych, które stanowią tereny łąk, pastwisk, lasów nie zaprojektowano przeznaczeń terenu, które mogłyby wpłynąć na zaburzenie drożności, tego istotnego ciągu ekologicznego.

W związku z wyznaczaniem nowych terenów inwestycyjnych, zwiększy się antropopresja na terenach gminy. Oddziaływanie na glebę to przede wszystkim zmniejszanie jej powierzchni przez trwałą zabudowę i infrastrukturę techniczną. Dla roślin szkodliwe są: zbieranie grzybów i jagód. Przy obecnym zainwestowaniu terenów oraz przewidywanych, wprowadzone strefy nie będą miały znaczącego wpływu na Naturę 2000. Oddziaływanie będzie neutralne. Nowe funkcje terenów oraz uzupełnienia istniejących terenów funkcjonalnych zlokalizowane są poza siedliskami przyrodniczymi i siedliskami gatunków będących przedmiotami ochrony w obszarach Natura 2000.

W związku z powyższym oraz w związku z uważnym lokowaniem zabudowy oraz zapisami Planu Ogólnego, należy stwierdzić, że **zapisy Planu Ogólnego nie wpłyną negatywnie na integralność i powiązanie z innymi obszarami Natura 2000 oraz nie wpłyną negatywnie na same obszary Natura 2000**. Planowane przedsięwzięcia i zagospodarowanie nie będą miały wpływu na spójność i integralność obszarów Natura 2000 oraz nie będą negatywnie wpływać na cele je ochrony.

Reasumując wprowadzone zmiany projektem Planu Ogólnego nie mają znaczącego oddziaływania na tereny objęte ochroną prawną. Ustalenia Planu Ogólnego chronią przedmioty ochrony obszarów Natura 2000, Rezerwatu Przyrody, Obszaru Chronionego Krajobrazu oraz zachowują drożność korytarzy ekologicznych.

8.9. Wpływ ustaleń projektu Planu Ogólnego Gminy Przyłęk na różnorodność biologiczną

Zmiana struktury przestrzennej Gminy Przyłęk wpłynie na różnorodność biologiczną omawianego terenu. Zwiększenie powierzchni zabudowy kosztem terenów wolnych od zabudowy, sprawi, że siedliska wybranych roślin i zwierząt zostanie ograniczone powierzchniowo. Wprowadzenie nowych elementów takich jak szlaki komunikacyjne, ogrodzenia, budynki wpłyną negatywnie na możliwość migracji roślin i zwierząt. Minimalizacją skutków rozwoju zabudowy może być stosowanie następujących rozwiązań:

- W ciągach komunikacyjnych stosować przepusty dla płazów, gadów i drobnych ssaków.
- W ogrodzeniach stosować przerwy w podmurówkach,
- Na terenach przeznaczonych pod zabudowę ustalić zasady niskiej intensywności zabudowy.

8.10 Wpływ ustaleń projektu Planu Ogólnego Gminy Przyłęk na florę

Projekt Planu Ogólnego utrzymuje główne elementy struktury przyrodniczej obszaru bez istotnych zmian co oznacza zachowanie zwartych dużych kompleksów leśnych oraz ciągłości dolin rzecznych i cieków wodnych pełniących rolę ciągów przyrodniczych.

Ustalenia projektu Planu Ogólnego będą miały wpływ na rośliny i zwierzęta analizowanego terenu. Wskazanie nowych terenów pod inwestycje spowoduje przekształcenie siedlisk i zmianę zbiorowisk roślinnych, a w konsekwencji populacji zwierząt. Zmiany te dotyczą głównie obecnych terenów rolnych, gdzie ilość występujących gatunków i osobników jest ograniczona ze względu na rolnicze użytkowanie.

Projekt Planu Ogólnego zakłada następujące zasady ochrony środowiska, które przyczynią się do ograniczenia zubożenia zróżnicowania flory. Są to:

- zachowanie torfowisk i oczek wodnych jako naturalnych zbiorników wodnych,
- przeciwdziałanie degradacji chemicznej gleb poprzez ochronę powietrza i wód powierzchniowych,
- racjonalnie stosowanie wapna, nawozów sztucznych i środków ochrony roślin na terenach rolnych i leśnych,
- utrzymanie i ochrona naturalnej roślinności w postaci łąk, zadrzewień i zakrzewień, stanowiącej obudowę brzegów rzek i cieków,
- ograniczenie możliwości lokalizacji nowej zabudowy na terenach charakteryzujących się wysokimi walorami przyrodniczymi,
- zachowanie naturalnego ukształtowania dolin, z systemem zadrzewień i zakrzewień,
- ograniczenie rozpraszania i lokalizowania zabudowy na terenach otwartych,
- stosowanie zieleni izolacyjnej dla terenów szczególnie uciążliwych dla środowiska i negatywnie wpływających na krajobraz gminy,
- rozwój zieleni i terenów zielonych,
- konieczność zachowania korytarzy przewietrzania, w tym klinów nawietrzających, stanowiących naturalne lub projektowane obszary wolne od zabudowy, mające na celu poprawę przepływu powietrza,
- lokalizowanie zabudowy w odpowiedniej odległości od lasów – zgodnie z obowiązującymi przepisami,
- inwestycje powinny być poprzedzone rozpoznaniem walorów przyrodniczych terenu.

8.11 Wpływ ustaleń projektu Planu Ogólnego Gminy Przyłęk na faunę

Realizacja projektu Planu Ogólnego poprzez zwiększenie powierzchni zabudowy, pojawienie się nowych ciągów transportowych może spowodować zawężenie terenów, gdzie funkcjonuje określona populacja płazów, gadów czy ssaków. Projekt Planu Ogólnego zakłada zasady ochrony środowiska przyczyniające się do ograniczenia zubożenia zróżnicowania fauny.

W związku z powyższym uwzględniając rozporządzenia Ministra Środowiska z dnia 9 października 2014 r. w sprawie ochrony gatunkowej roślin (Dz.U. z 2014 r., poz. 1409) oraz z dnia 16 grudnia 2016 r. w sprawie

ochrony gatunkowej zwierząt (Dz. U. Z 2016 r., poz. 2183 z późn. zm.) należy dokonać stosownej oceny wpływu na populację chronionych gatunków, przy projektowaniu nowych zabudowań.

Przy projektowaniu nowych zabudowań zgodnie z art. 56 ustawy o ochronie przyrody istnieje konieczność uzyskania ewentualnych zezwoleń.

8.12 Problematyka terenów eksploatacji złóż

Na terenie gminy Przyłęk zasoby surowców mineralnych są niewielkie. Znajduje się tam jedno złóże kopalin „Lucimia” o powierzchni 0,85 ha. Posiada ono zasoby geologiczne bilansowe w wysokości 53,45 tys. ton. Są to złoża piasków budowlanych. Dla terenu złoża ustanowione strefę otwartą bez możliwości zabudowy.

Gmina Przyłęk położona jest na obszarze o korzystnych warunkach hydrogeologicznych. W obrębie gminy występują dwa zbiorniki wód podziemnych:

- GZWP nr 406 (Zbiornik Niecka lubelska (Lublin)) to zbiornik porowo-szczelinowy o powierzchni 7 476,66 km². Jest to on zasilany przez bezpośrednią infiltrację wód opadowych w miejscach wychodni skał węglanowych lub pośrednią, przez nakład osadów czwartorzędowych i neogeńskich. Stan jakościowy wód podziemnych opisywanego GZWP zakwalifikowano jako dobry. Dominują wody zaliczone do klasy I oraz II. Na przeważającym obszarze jest on bardzo podatny na antropopresję.
- GZWP nr 405 (Zbiornik Niecka radomska) to zbiornik szczelinowy i szczelinowo-porowy o powierzchni 21 580 km². Zasilanie kredowego zbiornika wód podziemnych odbywa się na całej jego powierzchni, bądź to przez bezpośrednią infiltrację opadów atmosferycznych na wychodniach utworów kredowych na powierzchni terenu, bądź drogą przesączania przez półprzepuszczalny nakład. Jakość wód kredowego (zbiornikowego) poziomu wodonośnego mieści się w klasach I–III, co oznacza dobry stan chemiczny. Podatność zbiornika na antropopresję jest zróżnicowana – od bardzo podatnego do średnio i mało podatnego.

Na terenie gminy Przyłęk nie występują udokumentowane kompleksy podziemnego składowania dwutlenku węgla oraz bezzbiornikowe magazyny substancji.

8.13 Problematyka gospodarowania odpadami

Na terenie Gminy Przyłęk zlokalizowany jest Punkt Selektywnej Zbiórki Odpadów Komunalnych (Lipiny 30), do którego mieszkańcy mogą dostarczać: zużyty sprzęt elektryczny i elektroniczny, zużyte opony, odpady budowlane i rozbiórkowe z remontów, przeterminowane lekarstwa, zużyte baterie i akumulatory, odpady zielone, odpady wielkogabarytowe, inne odpady niebezpieczne wydzielone ze strumienia odpadów komunalnych. Nie projektuje się obiektów związanych z gospodarowaniem odpadów.

8.14 Problematyka instalacji odnawialnych źródeł energii

Na terenie gminy Przyłęk nie przewiduje się realizacji instalacji odnawialnych źródeł energii takich jak: farmy wiatrowe czy elektrownie wodne. Tym samym, w przypadku zaniechania realizacji turbin wiatrowych nie występuje ryzyko negatywnych oddziaływań na krajobraz, ludzi i faunę.

Ustalenia planu ogólnego dopuszczają jako profil dodatkowy lokalizację elektrowni słonecznej. Panele fotowoltaiczne nie emitują hałasu i zanieczyszczeń powietrza, przed odbijaniem światła słonecznego chronią stosowane w większości paneli warstwy antyrefleksyjne. Z publikowanych danych wynika, że odbicie światła z modułów fotowoltaicznych jest znacznie mniej intensywne niż w przypadku innych materiałów i wynosi mniej niż 30%, podczas gdy szyby samochodowe odbijają go ok. 45%.

8.15 Wpływ ustaleń projektu Planu Ogólnego Gminy Przyłęk na hałas

Dalszy rozwój społeczno-gospodarczy Gminy Przyłęk przyczyni się do zwiększenia liczby nowopowstających budynków o różnym przeznaczeniu na terenie gminy. Rozwój nowej zabudowy, wiąże się z rozbudową dróg, co może skutkować wzrostem hałasu będącego efektem wzmożonego ruchu komunikacyjnego.

Przy założeniu stosowania najlepszych dostępnych technik w nowopowstających przedsięwzięciach i modernizowanych istniejących nie należy spodziewać się zwiększenia poziomu hałasu oraz zanieczyszczenia powietrza.

Należy zapewnić ochronę klimatu akustycznego poprzez obowiązek przestrzegania dopuszczalnych poziomów hałasu, zgodnie z obowiązującymi przepisami odrębnymi oraz minimalizację uciążliwości poprzez transport z obiektów produkcyjnych i usługowych w porze tylko i wyłącznie dziennej.

Na terenach projektowanej zabudowy należy prowadzić ochronę akustyczną zgodnie z rozporządzeniem Ministra Środowiska z dnia 14 czerwca 2007 r. w sprawie dopuszczalnych poziomów hałasu w środowisku (Dz. U. Z 2014 r., poz. 112)

8.16 Oddziaływania skumulowane w związku z realizacją projektu Planu Ogólnego Gminy Przyłęk

Z uwagi, że procesy planistyczno – inwestycyjne trwają długo i są ciągłe, samo przyjęcie projektu Planu Ogólnego nie spowoduje kumulacji działań inwestycyjnych w krótkim okresie czasu np. roku. Realizacja projektu Planu Ogólnego i innych działań na terenie gminy, nie będących bezpośrednim efektem przyjęcia Planu Ogólnego sprawi, że:

- Zmniejszy się powierzchnia terenów dotychczas wolnych od zabudowy.
- Wzrośnie liczba odpadów, które przetwarzane będą poza terenem gminy.
- Zwiększy się zapotrzebowanie na pobór wody, przy czym zwiększy się liczba odbiorców odprowadzających ścieki do sieci kanalizacji sanitarnej.

W celu minimalizacji powyższych działań inwestycyjnych należy wdrożyć następujące działania:

- Ogrodzenia nowych inwestycji powinny uwzględniać możliwość migracji zwierząt i roślin np. poprzez realizację przepustów.
- Na nowych terenach rozwojowych należy utrzymać możliwie jak najwyższy wskaźnik powierzchni biologicznie czynnej.
- Roboty budowlane prowadzić poza okresem lęgowym ptaków.
- Tereny inwestycji budowlanych zabezpieczać w ten sposób aby do środowiska gruntowo-wodnego nie przedostały się żadne substancje szkodliwe.

Plan Ogólny nie będzie mieć negatywnego wpływu na ochronę przyrody Parku Krajobrazowego i Obszaru Chronionego Krajobrazu. Zostaną utrzymane i wzmocnione ekosystemy leśne oraz zostają zachowane wszystkie cenne walory środowiska.

W związku z wyznaczaniem nowych terenów inwestycyjnych, może zwiększyć się nieznacznie antropopresja na terenach objętych ustaleniami Planu Ogólnego. Oddziaływanie na glebę to przede wszystkim zmniejszanie jej powierzchni przez trwałą zabudowę i infrastrukturę techniczną.

Reasumując wprowadzone zmiany projektem Planu Ogólnego nie mają znaczącego oddziaływania na tereny objęte ochroną prawną. Ustalenia „Planu” chronią przedmioty ochrony Obszarów Chronionego Krajobrazu i Obszarów Natura 2000 oraz zachowują drożność korytarzy ekologicznych.

9. Rozwiązania mające na celu zapobieganie, ograniczanie lub kompensację przyrodniczą negatywnych oddziaływań na środowisko, mogących być rezultatem projektowanego dokumentu, w szczególności na cele i przedmioty ochrony Obszaru Natura 2000 oraz integralność tego obszaru.

Przy realizacji „Planu Ogólnego Gminy Przytyk” w celu ograniczenia negatywnych oddziaływań na środowisko i zdrowie ludzi należy uwzględnić poniższe ustalenia:

- zapewnić ochronę wód powierzchniowych i podziemnych poprzez zakaz odprowadzania nieczyszczonych ścieków do gruntu i cieków wodnych;
- zapewnić ochronę powietrza atmosferycznego poprzez stosowanie obowiązujących norm dotyczących emisji spalin i zanieczyszczeń atmosferycznych;
- zapewnić ochronę klimatu akustycznego poprzez obowiązek przestrzegania dopuszczalnych poziomów hałasu, zgodnie z obowiązującymi przepisami odrębnymi oraz minimalizację uciążliwości poprzez transport z obiektów produkcyjnych i usługowych w porze tylko i wyłącznie dziennej;
- zapewnić monitoring siedlisk ptaków w bezpośrednim sąsiedztwie inwestycji, dotyczy to zwłaszcza obszaru, na którym planowana inwestycja jest oraz w bezpośrednim sąsiedztwie obszaru Natura 2000;
- maksymalne ograniczenie rozmiarów placów budów w celu ograniczenia przekształceń wierzchniej warstwy litosfery;
- zabezpieczenie terenów poddanych niwelacjom, wykopom i innym przekształceniom, za pomocą nasadzeń zieleni niskiej i ewentualnych umocnień mechanicznych;
- zdjęcie aktywnej biologicznie warstwy gleby w miejscach wykopów budowlanych i wykorzystanie jej do kształtowania terenów zieleni przydrożnej i przyobiektovej;
- zabezpieczenie gruntu i wód w rejonie inwestycji przed zanieczyszczeniami związanymi z pracą sprzętu zmechanizowanego
- ukształtowanie terenów zieleni pełniące funkcje izolacyjno – krajobrazowe (sąsiedztwo terenów komunikacyjnych);
- rekultywacja terenów zniszczonych w procesie budowlanym;
- stosowanie oprócz piaskowników kanalizacji deszczowej również separatorów substancji ropopochodnych;
- obowiązek gromadzenia odpadów komunalnych w miejscach do tego przeznaczonych i ich zagospodarowanie zgodnie z zasadami gospodarki odpadami komunalnymi w gminie;
- zapewnić ochronę istniejących lokalnych powiązań przyrodniczych;
- zapewnić ochronę istniejących zadrzewień poprzez ograniczenie wycinki drzew do niezbędnego minimum wynikającego z potrzeb inwestycyjnych lub konieczności zapewnienia warunków bezpieczeństwa ruchu drogowego;
- stosować normatywne pasy technologiczne od urządzeń elektroenergetycznych.

Rozwiązania minimalizujące negatywne oddziaływania na środowisko:

Nazwa strefy planistycznej	Działania minimalizujące
<p>SW - strefa wielofunkcyjna z zabudową mieszkaniową wielorodzinną</p> <p>SJ - strefa wielofunkcyjna z zabudową mieszkaniową jednorodzinną;</p> <p>SZ – strefa wielofunkcyjna z zabudową zagrodową</p>	<ul style="list-style-type: none"> • pokrycie potrzeb cieplnych obiektów w oparciu o zastosowanie energii elektrycznej, gazu (w tym w zbiornikach zewnętrznych) oraz odnawialnych źródeł energii, minimalizujących niską emisję zanieczyszczeń do atmosfery, • podłączenie obiektów budowlanych do sieci wodno-kanalizacyjnej, • ograniczenie intensywności zabudowy poprzez określenie wskaźników minimalnej powierzchni działki budowlanej i wskaźnika udziału procentowego wskaźnika powierzchni biologicznie czynnej, • okresowe prowadzenie monitorowania lub nadzoru przyrodniczego i podejmowanie działania ochronnych właściwych dla konkretnych gatunków.
<p>SU - strefa usługowa</p>	<ul style="list-style-type: none"> • pokrycie potrzeb cieplnych obiektów w oparciu o zastosowanie energii elektrycznej, gazu (w tym w zbiornikach zewnętrznych) oraz odnawialnych źródeł energii, minimalizujących niską emisję zanieczyszczeń do atmosfery, • podłączenie obiektów budowlanych do sieci wodno-kanalizacyjnej, • ograniczenie intensywności zabudowy poprzez określenie wskaźników minimalnej powierzchni działki budowlanej i wskaźnika udziału procentowego wskaźnika powierzchni biologicznie czynnej, • okresowe prowadzenie monitorowania lub nadzoru przyrodniczego i podejmowanie działania ochronnych właściwych dla konkretnych gatunków.
<p>SP - strefa gospodarcza</p>	<ul style="list-style-type: none"> • pokrycie potrzeb cieplnych obiektów w oparciu o zastosowanie energii elektrycznej, gazu (w tym w zbiornikach zewnętrznych) oraz odnawialnych źródeł energii, minimalizujących niską emisję zanieczyszczeń do atmosfery, • podłączenie obiektów budowlanych do sieci wodno-kanalizacyjnej, • ograniczenie intensywności zabudowy poprzez określenie wskaźników minimalnej powierzchni działki budowlanej i wskaźnika udziału procentowego wskaźnika powierzchni biologicznie czynnej, • okresowe prowadzenie monitorowania lub nadzoru przyrodniczego i podejmowanie działania ochronnych właściwych dla konkretnych gatunków.
<p>SC - strefa cmentarzy</p>	<ul style="list-style-type: none"> • Odległość cmentarza od zabudowań mieszkalnych, od zakładów produkujących artykuły żywności, zakładów żywienia zbiorowego bądź zakładów przechowujących artykuły żywności oraz studzien, źródeł i strumieni, służących do czerpania wody do picia i potrzeb gospodarczych, powinna wynosić co najmniej 150 m; odległość ta może być zmniejszona do 50 m pod warunkiem, że teren w granicach od 50 do 150 m odległości od cmentarza posiada sieć wodociągową i wszystkie budynki korzystające z wody są do tej sieci podłączone. Odległość od granicy cmentarza ujęć wody o charakterze zbiorników wodnych, służących jako źródło zaopatrzenia sieci wodociągowej w wodę do picia i potrzeb gospodarczych, nie może być mniejsza niż 500 m.

SN - strefa zieleni i rekreacji

- pokrycie potrzeb cieplnych obiektów w oparciu o zastosowanie energii elektrycznej, gazu (w tym w zbiornikach zewnętrznych) oraz odnawialnych źródeł energii, minimalizujących niską emisję zanieczyszczeń do atmosfery,
- podłączenie obiektów budowlanych do sieci wodno-kanalizacyjnej,
- ograniczenie intensywności zabudowy poprzez określenie wskaźników minimalnej powierzchni działki budowlanej i wskaźnika udziału procentowego wskaźnika powierzchni biologicznie czynnej,
- okresowe prowadzenie monitorowania lub nadzoru przyrodniczego i podejmowanie działań ochronnych właściwych dla konkretnych gatunków.

10. Rozwiązania alternatywne do rozwiązań zawartych w projektowanym dokumencie wraz z uzasadnieniem ich wyboru oraz opis metod dokonania oceny prowadzącej do tego wyboru albo wyjaśnienie braku rozwiązań alternatywnych, w tym wskazania napotkanych trudności wynikających z niedostatków techniki lub luk we współczesnej wiedzy.

Na etapie sporządzania „Planu Ogólnego Gminy Przyłęk”, przyjęto rozwiązania zaproponowane przez zainteresowane strony.

Są one wynikiem potrzeb lokalnej społeczności oraz potrzeb rozwoju gminy poprzez wzrostu konkurencyjności gminy.

Plan Ogólny jest podstawowym dokumentem nakreślającym politykę przestrzenną gminy. Na etapie tworzenia projektu uwzględnia się założenia i cele władz samorządowych, potrzeby mieszkańców i lokalnych inwestorów, uwagi i wnioski wielu organów administracji publicznej. Przyjęty projekt jest wynikiem wielu kompromisów. Rozwiązania alternatywne zarówno lokalizacyjne i technologiczne rozpatruje się na etapie planowania i projektowania poszczególnych inwestycji.

W trakcie sporządzania niniejszej prognozy, nie napotkano na trudności wynikające z niedostatków techniki i luk we współczesnej wiedzy, a w szczególności z problemem dokonania oceny środowiskowej pod względem zagrożenia powierzchni ziemi, roślin, zwierząt oraz krajobrazu.

11. Propozycje dotyczące przewidywanych metod analizy skutków realizacji postanowień projektowanego dokumentu oraz częstotliwości jej przeprowadzania.

Zgodnie z art. 32 ustawy z dnia 23 marca 2003 r. o planowaniu i zagospodarowaniu przestrzennym organ sporządzający plan ogólny (lub jego zmiany) – burmistrz zobowiązany jest przynajmniej raz w czasie kadencji rady gminy do przeprowadzenia analizy zmian w zagospodarowaniu przestrzennym, w tym skutków realizacji postanowień projektowanego dokumentu.

W przypadku, gdy zaistnieje możliwość negatywnego oddziaływania któregoś z elementów planowanej inwestycji na chronione środowisko przyrodnicze lub na siedliska chronionych gatunków roślin bądź też inne chronione elementy przyrody o znaczeniu priorytetowym przewidywany jest monitoring podczas eksploatacji. Monitoring miałby na celu określenie skuteczności zastosowanych rozwiązań w celu ochrony przyrody.

Proponowany monitoringiem oddziaływania planowanego przedsięwzięcia na środowisko przyrodnicze jest:

- w sposób ciągły diagnozować zmiany w zakresie zagospodarowania przestrzeni na podstawie systematycznych inwentaryzacji (zadanie samorządu gminnego);
- wprowadzić monitoring obszarów i obiektów ochrony przyrody i obiektów planowanych do objęcia ochroną, między innymi dla oceny stanu ich siedlisk, szaty roślinnej i fauny oraz skuteczności prowadzonych zabiegów ochronnych (zadanie służb Regionalnego Dyrektora Ochrony Środowiska w Kielcach).

12. Informacje o możliwym transgranicznym oddziaływaniu na środowisko.

Oddziaływanie realizacji ustaleń projektu Planu Ogólnego Gminy Przyłęk będzie ograniczone terytorialnie i nie przewiduje się oddziaływań na tereny położone poza granicami kraju.

13. Streszczenie w języku niespecjalistycznym.

Zgodnie z uregulowaniami prawnymi dotyczącymi udostępniania informacji o środowisku i jego ochronie, udziale społeczeństwa w ochronie środowiska oraz o ocenach oddziaływania na środowisko projekt „Planu Ogólnego Gminy Przyłęk” wymaga przeprowadzenia strategicznej oceny oddziaływania na środowisko.

W ramach przeprowadzenia strategicznej oceny oddziaływania na środowisko sporządza się prognozę oddziaływania na środowisko projektu Planu Ogólnego, której zakres i stopień szczegółowości uzgadnia się z Regionalnym Dyrektorem Ochrony Środowiska oraz z Państwowym Powiatowym Inspektorem Sanitarnym.

Projekt Planu Ogólnego polega głównie na utrzymaniu istniejącej funkcji dla większości terenów oraz wyznaczeniu nowych terenów inwestycyjnych – głównie pod zabudowę mieszkaniową, usługową, produkcyjną.

Celem opracowania „Prognozy oddziaływania na środowisko Planu Ogólnego Gminy Przyłęk” jest identyfikacja i przewidywanie oddziaływania realizacji tej zmiany na zdrowie ludzi oraz na środowisko biogeograficzne, w tym na obszary chronione – Natura 2000.

Posłużono się metodą opisową, obejmującą przedstawienie wpływu, a następnie ocenę stopnia i zakresu oddziaływania na środowisko inwestycji na różnych etapach ich realizacji.

Rozwój przestrzenny Gminy Przyłęk należy kształtować następująco:

1. Politykę zagospodarowania gminy należy rozwijać w oparciu o zasadę zrównoważonego rozwoju oraz ład przestrzenny.
2. Zabudowa powinna być kształtowana w sposób zwarty. Należy stosować politykę związaną z nierozprasaniem zabudowy mieszkaniowej i wyznaczeniem terenów pod jej perspektywiczny rozwój.
3. Zabudowę powinna być projektowana na zasadzie luk w istniejącej zabudowie.
4. W polityce rozwoju mieszkalnictwa należy dążyć do stworzenia warunków do podniesienia standardu zamieszkiwania tj. wzrostu jakości budowanych mieszkań, ich wyposażenia oraz remontu mieszkań zaniedbanych.
5. Na obszarze gminy wyznacza się tereny dla perspektywicznego rozwoju funkcji produkcyjnej, drobnej wytwórczości i usług.
6. Należy traktować priorytetowo usługi związane z rzemiosłem jako lokalnej tradycji rzemieślniczej – możliwość rozwoju gminy.
7. Wzdłuż istniejących ciągów komunikacyjnych planuje się lokalizację zabudowy o charakterze uzupełniającym.
8. Preferuje się wielofunkcyjny rozwój. Gmina może podlegać więcej niż jednemu kierunkowi rozwoju, pod warunkiem zachowania wartości krajobrazu i jego zasobów oraz braku negatywnego oddziaływania na środowisko przyrodnicze.
9. Należy zapewnić przekształcenia i rozwój środowiska kulturowego w kierunku kształtowania ładu przestrzennego i harmonii ze środowiskiem naturalnym, jako niezbędnego czynnika jakościowego środowiska życia człowieka.
10. W celu rozwoju małych przedsiębiorstw, dopuszcza się lokalizację zabudowy o funkcji usługowej nieuciążliwej na terenach przeznaczonych pod zabudowę mieszkaniową.
11. Należy dążyć do utrzymania układu ciągów przyrodniczych, poprzez ograniczenia możliwości zabudowy.
12. Należy podnieść standardy poprzez rozbudowę i modernizację infrastruktury technicznej oraz systemu komunikacji.

13. Niezależnie od określonego przeznaczenia, w każdym z terenów wyznaczonych w Planie Ogólnym, uwzględniając przepisy odrębne dopuszcza się lokalizację urządzeń i obiektów infrastruktury technicznej oraz melioracji.
14. Przy planowaniu rozwoju przestrzennego za priorytet uznaje się ochronę terenów o wartościach przyrodniczych, krajobrazowych oraz terenów istotnych dla zachowania bioróżnorodności, w tym ochronę przed niekontrolowaną zabudową oraz użytkowaniem.
15. Należy wzbogacać i racjonalnie wykorzystywać walory systemu przyrodniczego dla rekreacji i rolnictwa.
16. Należy utrzymać i racjonalnie wykorzystywać system przyrodniczy dla potrzeb turystyczno-krajoznawczych, rekreacyjnych i usługowych obiektów środowiska kulturowego.
17. Należy wyznaczyć obszary preferowane do rozwoju funkcji letniskowej, turystycznej o charakterze agroturystyki i rekreacji.
18. Zapewnić normatywne warunki sanitarne zamieszkiwania ludności w zakresie jakości wód i powietrza atmosferycznego, poziomu hałasu i wibracji oraz elektromagnetycznego promieniowania niejonizującego.
19. Należy dążyć do stworzenia właściwych warunków do zaspokojenia potrzeb społecznych w zakresie przemieszczania się ludzi i towarów na terenie gminy, jak też i przemieszczeń zewnętrznych, w tym tranzytu ludzi i towarów przez tereny gminy.
20. Na obszarach najlepszych kompleksów glebowych należy promować rolnictwo.
21. Ustala się ochronę gleb najwyższych klas (I-III) poprzez zakaz budowy zgodnie z ustawą z dnia 3 lutego 1955 o ochronie gruntów rolnych i leśnych, oraz zgodnie z przepisami odrębnymi.
22. Zachowanie dobrych warunków glebowych najwyższych klas (I-III), poprzez minimalizację przekształceń tych obszarów pod cele nierolnicze oraz eliminowanie możliwych źródeł zanieczyszczeń.
23. Należy przestrzegać zakazów obszarów objętych ochroną.
24. Na etapie prac nad projektem Planu Ogólnego przeanalizowano obecne przeznaczenie terenu oraz potencjalne, jakie może zaistnieć w wyniku realizacji innych dokumentów czy decyzji politycznych i administracyjnych.

W projekcie Planu Ogólnego ustalono następujące strefy planistyczne:

1. SW – strefa wielofunkcyjna z zabudową mieszkaniową wielorodzinną,
2. SJ – strefa wielofunkcyjna z zabudową mieszkaniową jednorodzinną,
3. SZ – strefa wielofunkcyjna z zabudową zagrodową,
4. SU – strefa usługowa,
5. SP – strefa gospodarcza,
6. SR – strefa produkcji rolniczej,
7. SI – strefa infrastrukturalna,
8. SN – strefa zieleni i rekreacji,
9. SC – strefa cmentarzy,
10. SO – strefa otwarta,
11. SK – strefa komunikacyjna.

Znaczna większość terenów została wyznaczona na podstawie obecnego zagospodarowania terenu.

Podstawowe założenie projektu Planu Ogólnego to:

- uzupełnienie zabudowy mieszkaniowej na zasadzie luk,
- ochrona obszarów cennych przyrodniczo,
- zalesienia gleb o niższej przydatności dla rolnictwa,

- dopuszczenie nowoczesnych technik na pozyskiwanie energii elektrycznej w dobie mitygacji i adaptacji do zmian klimatu.

Dalszy rozwój społeczno-gospodarczy Gminy Przytyk przyczyni się do zwiększenia liczby nowopowstających budynków o różnym przeznaczeniu na terenie gminy.

Rozwój nowej zabudowy wiąże się z takimi skutkami dla środowiska jak:

- zwiększony pobór wody,
- zwiększona ilość odprowadzanych ścieków,
- zwiększona ilość powstałych odpadów,
- zmniejszenie terenów powierzchni biologicznie czynnej,
- wzrost hałasu będącym efektem wzmożonego ruchu komunikacyjnego,
- wzrost emisji zanieczyszczeń,
- zmiana warunków topoklimatycznych.

W celu minimalizacji uciążliwości dla środowiska rozwój społeczno-gospodarczy Gminy Przytyk powinien uwzględniać następujące zasady:

- przy zagospodarowaniu nowych nieruchomości, należy utrzymywać w miarę możliwości jak najwyższy wskaźnik powierzchni biologicznie czynnej,
- promować transport publiczny i wprowadzić politykę i działania na rzecz rozwoju transportu rowerowego,
- systematycznie zastępować indywidualne źródła ciepła (np. opalane węglem) odnawialnym źródłami energii takimi jak: pompy ciepła, panele fotowoltaiczne, zgodnie z planem gospodarki niskoemisyjnej,
- w związku z postępującymi zmianami klimatu należy stworzyć warunki do retencjonowania wody w okresach o wzmożonej liczbie opadów, w celu wykorzystania ich w okresach suszy,
- tereny przeznaczone pod zabudowę uzbroić w sieci wodno-kanalizacyjne,
- prowadzić i promować selektywną zbiórkę odpadów komunalnych.

Przedmiotowe tereny położone są w Gminie Przytyk w województwie mazowieckim. Na obszarze Gminy Przytyk formami ochrony są rezerwat przyrody Borowiec, Obszar Chronionego Krajobrazu Dolina Rzeki Zwolenki, Obszar Natura 2000 – Specjalny Obszar Ochrony Siedlisk „Dolina Zwoleńki” (PLH100006), Obszar Natura 2000 – Specjalny Obszar Ochrony Siedlisk „Przełom Wisły w Małopolsce” (PLH060045) oraz Obszar Natura 2000 – Obszar Specjalnej Ochrony Ptaków „Małopolski Przełom Wisły” (PLB140006).

W prognozie przedstawiono uwarunkowania środowiskowe gminy oraz scharakteryzowano elementy i komponenty środowiska na terenie gminy. W dalszej części w formie tabelarycznej przedstawiono możliwe oddziaływania na: faunę, florę, wody, klimat, powietrze, ludzi i zabytki Gminy Przytyk. Dokonano również szczegółowej analizy wpływu ustaleń projektu dokumentu na obszarowe formy ochrony przyrody występujące na terenie gminy.

Brak realizacji projektowanego dokumentu („opcja zero”) nie wpłynie na zmianę obecnego stanu środowiska, tereny te pozostaną w dotychczasowym użytkowaniu i przeznaczeniu określonym w aktualnie obowiązującym Studium uwarunkowań i kierunków zagospodarowania.

Przy sporządzaniu „Planu Ogólnego Gminy Przytyk” miały zastosowanie cele ochrony środowiska określone w aktach prawnych ustanowionych na szczeblu międzynarodowym, wspólnotowym, krajowym, a mianowicie:

1. utrzymanie norm odnośnie dopuszczalnych poziomów hałasu w środowisku określonych w przepisach szczególnych,
2. ochrona terenów cennych przyrodniczo, w tym obszarów objętych ochroną prawną,
3. ochrona terenów zabudowy mieszkaniowej,

4. ochrona krajobrazu.

Powyższe cele zostały uwzględnione przy opracowywaniu Planu Ogólnego.

Organ sporządzający Plan Ogólny Gminy (lub jego zmiany) – Burmistrz – zobowiązany jest przynajmniej raz w czasie kadencji Rady do przeprowadzenia analizy zmian w zagospodarowaniu przestrzennym, w tym skutków realizacji postanowień projektowanego dokumentu.

W przypadku, gdy zaistnieje możliwość negatywnego oddziaływania któregoś z elementów planowanej inwestycji na chronione środowisko przyrodnicze lub na siedliska chronionych gatunków roślin bądź też inne chronione elementy przyrody o znaczeniu priorytetowym przewidywany jest monitoring podczas eksploatacji.

Monitoring miałby na celu określenie skuteczności zastosowanych rozwiązań w celu ochrony przyrody.

Nie przewiduje się transgranicznego oddziaływania na środowisko z uwagi na dużą odległość projektowanych inwestycji od granicy Polski.

Jak wynika z prognozy realizacja ustaleń Planu Ogólnego nie będzie miała znaczącego, negatywnego wpływu na stan środowiska, w tym krajobraz, oraz nie spowoduje pogorszenia warunków życia mieszkańców Gminy Przytek.

14. Wykorzystane materiały

Literatura:

- Dylkowa A., 1973, *Geografia Polski. Krainy geograficzne*. PZWS, Warszawa,
- Klimaszewski M., 2003, *Geomorfologia*. PWN, Warszawa,
- Kondracki J., 1998, *Geografia regionalna Polski*. PWN, Warszawa,
- Okołowicz W., Martyn D., 1979, *Regiony klimatyczne Polski*. W: Atlas geograficzny Polski, Warszawa,
- Romer E., 1949, *Regiony klimatyczne Polski*. Prace Wrocławskiego Towarzystwa Naukowego,
- Woś A., 1999, *Klimat Polski*. PWN, Warszawa.
- Matuszkiewicz Jan Marek, *Regionalizacja geobotaniczna Polski*, IGiPZ PAN, Warszawa, 2008

Akty prawne i inne opracowania:

- Ustawa o planowaniu i zagospodarowaniu przestrzennym
- Ustawa o udostępnianiu informacji o środowisku i jego ochronie, udziale społeczeństwa w ochronie środowiska oraz o ocenach oddziaływania na środowisko,
- Ustawa o ochronie przyrody
- Prawo ochrony środowiska
- Prawo wodne
- Strategia Rozwoju Województwa Mazowieckiego 2030+, przyjęta Uchwałą Nr 72/22 Sejmiku Województwa Mazowieckiego z dnia 24 maja 2022 r.,
- Plan Zagospodarowania Przestrzennego Województwa Mazowieckiego, przyjęty Uchwałą nr 22/18 Sejmiku Mazowieckiego z dnia 19 grudnia 2018 r. w sprawie Planu zagospodarowania przestrzennego województwa mazowieckiego,
- „Program Ochrony Środowiska dla Gminy Przyłęk na lata 2021 – 2024 z perspektywą do roku 2028,
- Strategia Rozwoju Gminy Przyłęk na lata 2022-2030
- Program ochrony środowiska dla powiatu zwoleniskiego na lata 2020-2023 z perspektywą na lata 2024-2027,
- Strategiczna mapa hałasu dla dróg krajowych o ruchu powyżej 3000000 pojazdów rocznie w województwie mazowieckim
- Raport o zanieczyszczeniu środowiska hałasem wg. stanu na 31 XII 2018 r. ocena roczna
- Roczna ocena jakości powietrza w województwie mazowieckim. Raport wojewódzki za rok 2023
- Informator PSG Główne Zbiorniki Wód Podziemnych w Polsce

Strony internetowe:

- www.geoportal.gov.pl/,
- www.gdos.gov.pl/,
- <https://crfop.gdos.gov.pl/>,
- <https://gis.pgi.gov.pl/>,
- <http://lodz.rdos.gov.pl/>,
- www.bdl/stat.gov.pl/.